

Jaarrapport Beheerswerken Hobokense Polder

Datum: 26/01/2016

auteur: Wim Mertens

1.1 Gegevens van het erkend natuureservaat

- Naam erkend natuureservaat: Hobokense Polder
- Nummer erkend natuureservaat: 150
- Evolutie reservaatstatus:
- Evolutie erkenning: erkend 2007, conformverklaring 2012
- Overzicht van de huurcontracten: nihil

2 Beheersverslag beheerswerken Hobokense Polder 2015

2.1 Overzicht uitgevoerde éénmalige beheerswerken

In januari werd het Broekskot zoals gepland (zie Jaarverslag 2013) een tweede maal bepot met 24 kg blankvoorn, 20 kg rietvoorn en 10 kg zeelt.

Het zuidelijk deel van het Broekskot werd in juli geplagd ten einde de verlanding terug te dringen en rieteilanden als veilig broedgebied voor grondbroeders te creëren. Het noordelijk deel volgt in 2016 indien de weersomstandigheden het toelaten.

Op de plaats van de in december 2013 afgebrande kijkhut werd een nieuwe kijwand gebouwd. De oplevering gebeurde in januari 2016.



2.2 Overzicht van de problemen die ontstaan zijn bij het uitvoeren van het onderhoudsbeheer

Nihil.

2.3 Opmerkelijke evoluties en waarnemingen

Opmerkelijke waarnemingen:

Vogels:

Regelmatige waarnemingen van roerdomp (januari, februari, augustus, oktober en november), ook kort na de broedperiode wijzen er op dat we met de visuitzetting ons doel bereiken (aantrekken van viseters). Dit wordt bevestigd door de frequente aanwezigheid van grote zilverreiger, lepelaar en blauwe reiger.

Opvallende broedvogelsoorten: buizerd, bosuil (waarschijnlijk), cetti's zanger (1-2 territoria), kleine bonte specht, ijsvogel, wielewaal (mogelijk), blauwborst (5 territoria), nachtegaal (3-5 territoria)

Langdurig pleisterende familie kleine zwaan (7ex) in december.

Libellen:

Goede populaties van zwervende pantserjuffer, tengere grasjuffer en bruine winterjuffer. Waarnemingen van variabele waterjuffer en vroege glazenmaker (nieuwe soort).

Dagvlinders:

Veel waarnemingen van oranje zandoogje en eerste waarneming sinds lang van bruin blauwtje (5 juli)

Zoogdieren:

Volgende gegevens zijn gebaseerd op de verwerking van continue opnames met 3 tot 6 nachtcameras's in het natuurgebied:

Ree heeft zich in 2015 niet voortgeplant. Er bevinden zich momenteel waarschijnlijk nog steeds 4 ex (3 bokken en 1 geit) in de Hobokense Polder.

Toename van het aantal aanwezige vossen : > 10 ex.

Toename van het aantal aanwezige steenmarters: > 5 ex.

Planten:

Nieuwe soorten: bergroos

2.4 Overzicht van de uitgevoerde ontbossingen

Perceel 347 werd ontbost en zal in de toekomst als hooiland en rietmoeras worden beheerd, aansluitend aan de bestaande hooi- en rietlanden.

2.5 Inzet vrijwilligers

Naast de betaalde werken gefinancierd door de subsidie wordt ook veel werk verzet door vrijwilligers. Zonder deze inzet zou de uitvoering van het beheerplan niet mogelijk zijn. In totaal wordt de inzet geschat op **6900 werkuren** gepresteerd door vaste vrijwilligers, scholen en andere groepen. Hoewel de efficiëntie misschien lager ligt dan bij professionelen is dit toch een indrukwekkend getal, het stemt overeen met meer dan 4.5 VTE (gerekend aan 200 werkdag/jaar en 7,6 werkuren/dag)!

3 Planning beheer 2016

3.1 Overzicht geplande éénmalige beheerswerken

Afplaggen van verlandingsvegetatie op noordelijk deel van Broekskot. Dit deel van de plas is na het verdwijnen van de karperpopulatie volledig dichtgegroeid met lisdodden (kleine ne grote) en riet met lokaal opslag van wilgen. Door gericht delen van de moerasvegetatie te plaggen en andere delen onaangeroerd te laten, creëren we terug open water en ontstaan bij hogere waterstanden in winter en voorjaar door open water geïsoleerde riet/moerasvegetaties. Hierdoor worden deze rieteilanden minder bereikbaar voor predatoren (vos, steenmarter) en (hopelijk) geschikter broedbiotoop voor eenden, ralachtigen en reigers.

Afplaggen verlandingsvegetatie (wilgenstruweel, rietruigte) zuidelijk deel Barberven. Dit kadert in de inspanningen van de voorbije jaren om een groot aaneengesloten gebied van open water en riet/grote zeggenmoeras te creëren.

Ruimen noordelijk deel Violiergracht (langs oude spoorweg, grens tussen Centraal deel – Start). Deze gracht werd de laatste decennia niet geruimd en is aan grondige verlanding onderhevig. We zullen de gracht de komende jaren gefaseerd ruimen, met mogelijk 50% de lengte in 2016. Ruiming van het zuidelijk deel van de gracht in 2013 leidde tot het verschijnen van een nieuwe soort, drijvend fonteinkruid. Vele waterplanten hebben een langlevende zaadbank, mogelijk verschijnen na ruiming ook nieuwe soorten in het noordelijk deel, bijvoorbeeld waterviolier die hier vroeger voorkwam.

3.2 Overzicht van uit te voeren ontbossingen

Perceelnr. ¹	Opp. (ha)	Dossier	Actueel natuurtype	Doeltype	Geplande uitvoering
333e	0,13 ha	Beheerplan 1997, §8.4.4.7; Eerste Monitoringrapport 2011 p. 18	Sf	Mr	Sep - Dec
312d	0.14 ha	Beheerplan 1997, §8.4.4.1; Eerste Monitoringrapport 2011 p. 18	Ae/Sf	Ae/Mr	Sep – Dec
318d	0.084 ha	Beheerplan 1997, §8.4.4.5; Eerste Monitoringrapport 2011 p. 18	Sf/Ae/Mr	Ae/Mr	Aug-sep

Volgende ontbossingen hebben als doel om de verboste riet- en moerasvegetaties in het Centrale deel te herstellen en een grote aaneengesloten gordel van open water, verlandings- en moerasvegetaties te creëren met aansluitend een graslandzone met daarrond een brede zone voor spontane bosontwikkeling:

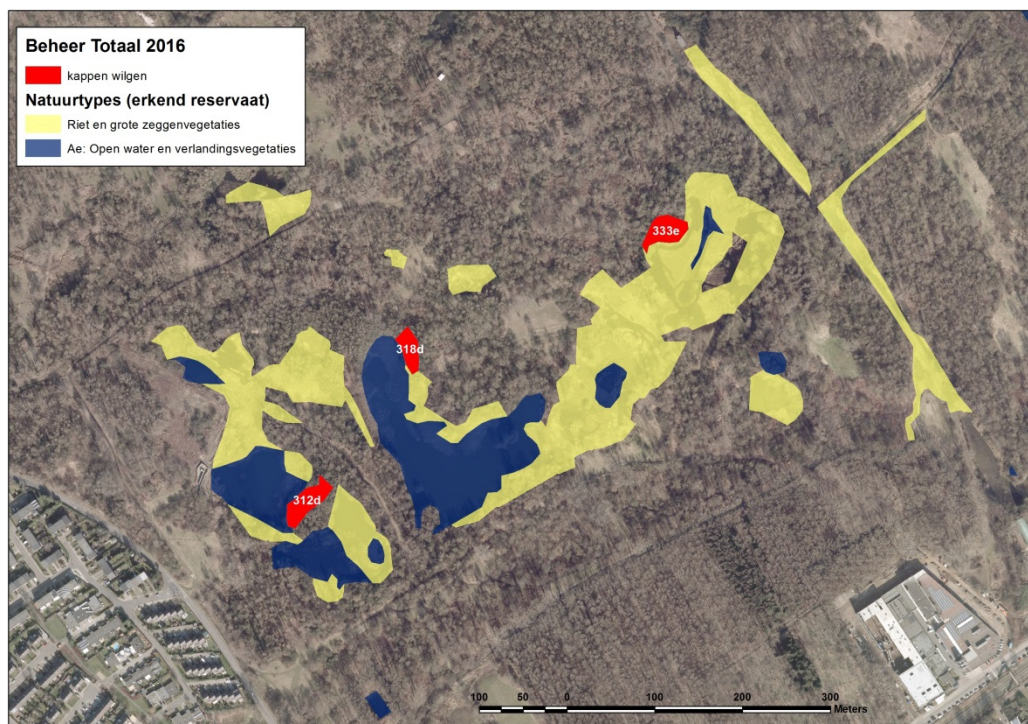
333e: ontwikkeling van een grote aaneengesloten rietvegetatie met als doelsoorten woudaap, waterral, en andere moeasrsoorten. Dit deel zal na de kapwerken afgeplagd worden teneinde hernieuwde opslag van wilgen te voorkomen. Indien wilgen kiemen zal na de eerste vegetatiezeizoenen de vegetatie gemaaid worden zodat ze in winter en voorjaar langdurig

¹ Kadasterperceelnummers zijn in de Hobokense Polder onbruikbaar omdat de percelen waarop het kadaster gebaseerd is onder een ophoging terecht zijn gekomen. De nummers in de kolom perceelnr. worden gelokaliseerd op bijgevoegde kaart.

volledig onder water staan. Dit wordt herhaald totdat de vegetatie zich heeft gesloten en de kans op wilgenkieming geminimaliseerd is.

318d: het verlandende pioniersstruweel (grauwe wilg) in de zone ten noordoosten van het Broekskotzal worden gekapt en ondiep afgeplagd ten einde de moerasvegetatie rond de plas te herstellen.

312d: het wilgenstruweel verdringt hier open water en open moerasvegetatie en veroorzaakt verdere verlanding.



3.3 Overzicht en wijzigingen onderhoudsbeheer

Nihil

4 Aanvraag huursubsidie

Nihil.

Verantwoordingsdocument dat 60% van de subsidie bedoeld voor het beheer, de monitoring en de openstelling werd besteed aan personeelskosten in 2015

In 2015 werden natuurbeheer- en bouwwerken (kijkwand) voor een bedrag van ca. 58.199 € uitbesteed aan derden. Dit is meer dan de subsidie van 51.324 €. Bijkomende financiering via sponsoring en andere subsidies (stad Antwerpen) maakten dit mogelijk..