

# Polder.blad

April 2017



natuurpunt  Hobokense Polder

## De lente is in het land ...



Boshycinthen in de Hobokense Polder

Je kan er niet meer naast kijken want je merkt het in elk klein hoekje. Temperaturen van meer dan 14 graden, overal komen kleurrijke kopjes boven het gras uitsteken, de eerste tjiftjaffen laten van zich horen, ... Ook onze paddenoverzetacties lopen op hun einde. We hebben dankzij de vrijwilligers meer dan 2000 dieren levend overgezet (een record!).

Wie regelmatig in de Polder passeert, merkt dat er steeds heel wat werk wordt verzet door onze Goudklompjes en onze weekendploeg. Van de omgevallen bomen, na de storm van een paar weken geleden, viel na een dag of twee al niet veel meer te merken, want alle wandelpaden werden onmiddellijk weer vrijgemaakt.

Ondertussen is ook de start gegeven voor de vernieuwing van onze kijkwand 'De ijsvogel'. Het houten scherm wordt vervangen en meteen ook een beetje groter gemaakt.

De Ardea-vrijwilligers hebben een nestkast voor torenvalk opgehangen aan de monumentale schouw van Castrol. Nu is het wachten op een nestje... Aan United Caps werd de haag vernieuwd waar nodig en tussendoor werden er ook nog eens meer dan 20 vuilzakken gevuld met zwerfvuil op verschillende dagen. Dank je wel vrijwilligersploeg!

### Inhoudstafel

Editoriaal	2
Kalender	3
Wat gebeurt er in de Polder?	12
Regenwatergracht	14
In Memoriam - Het Eikenbos	16
Jaarverslag 2016 - Zoogdieren	17
Onze sponsors	18
Vogelwaarnemingen	19
Ardea-Nieuws: Mee!	22
Onze zoogdieren: Steenmarter	24
Ons pannenkoekenfestijn!	28
VOC Brasschaat Kapellen	28
Provinciaal Natuurfeest	29
Colofon	30
De afdeling in beeld	31
Activiteitenkalender	32

Met dank aan de fotografen.

Voorkaft: Morgenster in de Hobokense Polder  
Foto: Guy Borremans  
Achterkaft: Bijenorchis in de Hobokense Polder  
Foto: Luk Smets

We kunnen echter nog wel wat hulp gebruiken voor het gidsen van schoolkinderen en volwassenen door ons prachtig natuurgebied, want we kunnen de talrijke aanvragen niet meer aan. Indien je dus zin hebt om je enthousiasme over ons natuurgebied door te vertellen aan andere mensen, geef ons gerust een seintje.

Verder kunnen jullie in dit tijdschrift meer te weten komen over de grote Natuurpunt sponsortocht: Expeditie Natuurpunt. Het team dat onze Polder vertegenwoordigt, gaven we de naam 'Nello en Patrasche': hoe kan het ook anders :-)

Dit team zal op 24 en 25 juni in twee dagen een tocht van 70 km van Tienen naar Mechelen wandelen. Daarmee proberen ze geld in te zamelen voor onze Polder, meer bepaald voor de aankoop van een nieuwe tractor om het vrijwilligerswerk iets te verlichten. Jullie kunnen hen nog altijd sponsoren (meer info op blz. 31).

Geniet van de lente en hopelijk zien we jullie op een van de volgende activiteiten. En dat zijn er weer heel wat: het voorjaar is dan ook HET seizoen bij uitstek om de vogels te observeren en daar krijg je bij het uitgebreide aanbod van ARDEA ruimschoots de kans toe. Voor de plantenliefhebbers (en wandelaars) zijn er de uitstappen naar het Geuldal, naar de Broekelei in Keerbergen, naar Torfbroek en Silsombos, en na een vroegochtendwandeling in de Hobokense Polder ontbijten in de natuur ... Heerlijk!!

Danny



Nieuw leven in het bos  
Foto: Danielle Van Nieuwenhuysse

Elk weekend van april

## Trektellingen op de trektelepost Hobokense Polder



De voorbije jaren leerden dat de voorjaarsstrek minder intens verloopt dan de najaarsstrek. Wisselvallig lenteweer maakt het doortrekken van vogels in grote getale er ook niet beter op. De resultaten van die recente lentetrekellingen waren dan ook wat minder boeiend, zodat ARDEA besloot om vanaf 2017 de trektelepost aan de Hobokense Polder enkel nog tijdens de weekends trachten te bemannen (tenzij bij uitzonderlijk slecht weer).

Maar ook dat is geen zekerheid, al zullen trouwe trektellers Maarten en Walter wel zo veel mogelijk, en bij goede omstandigheden, present zijn op de dijk 's zaterdags en 's zondags vanaf 8 uur (tot de middag) in de aangeduide periode. Als vanouds is iedereen dan ook zeer welkom op de Scheldedijk. Zo in die periode blijkt dat de voorjaarsstrek toch wél stevig is, kunnen eventueel bijkomende teldagen in de week worden belegd. Je zal natuurlijk weer zien...

### Praktisch:

Geïnteresseerden contacteren best op voorhand eventjes ARDEA-tellers Maarten of Walter, en kunnen via de blog de korte berichtgeving volgen.

Plaats: Scheldedijk Hobokense Polder, via Petroleumkaai (parking) of via Polderstad

Meebrengen: verrekijker, telescoop, vogelgids, camera, (warme) drank

### Leiding:

Maarten Mortier: 0496/83 98 44 en  
Walter De Weger: 0495/23 77 10



Kolganzen - Foto: Joachim Pintens

Zondag 2 april om 8.30 u

## SLOW! Excursie naar het LIFE+- Netegebied

Leiding: Joris Van Reusel en Kathy De Lange



Niet zo ver uit onze buurt, net voorbij Lier, is de natuurontwikkeling in volle gang. In het mondingsgebied van de Grote en de Kleine Nete worden tal van gebieden heringericht als over-

stromingsgebied, getijdengebied, natuurgebied.

Deze waterrijke regio wordt zo één grote kraal van plassen, vijvers, moerassen, natte weilanden, rivieren en beken. Uiteraard een aantrekkelijke omgeving voor vogels. Zowel Natuurpunt als het Agentschap voor Natuur en Bos zetten er hun schouders onder twee LIFE+-projecten om dit ambitieuze plan te realiseren.

Samen met een lokale gids verkennen we vandaag enkele van de nieuwe en vogelrijkste stukjes. En dat doen we rustig wandelend, met voldoende tijd om te genieten van landschap, vogelzang, geuren en kleuren, maar ook om te kunnen fotograferen of schetsen. Op 't gemakse dus, of zoals dat vandaag heet: SLOW!

### Praktisch:

Afspraak om 8.30 u aan 't Spant, Boomsesteenweg 335, Wilrijk. Einde omstreeks 14 u. Samendelend rijden (0,07 euro/km)

### Aanmelden op voorhand a.u.b.

via mail naar [ardea@hobokensepolder.be](mailto:ardea@hobokensepolder.be)  
Meebrengen: stevige wandelschoenen, warme regenbestendige kledij, verrekijker, fototoestel, schetsboek, een hapje en drankje voor onderweg.



Van harte welkom op onze activiteiten !

Honden kunnen in ons natuurgebied Hobokense Polder mee aan de leiband, maar kunnen niet mee bij andere activiteiten.



Kostendelend vervoer (7 eurocent/km wordt op de afspraakplaats georganiseerd)



Kindvriendelijke tocht



Voor deze activiteiten dient ingeschreven te worden



Zaterdag 8 april om 8 u

## MIBOS onderzoek / Monitoring middelste bonte specht

Organisatie: Joris Van Reusel en Luc Van Schoor



Op deze vroege lentedagen, vroeg in de ochtend, maken we het meeste kans om de middelste bonte spechten te horen roepen en zingen in één van de bossen die we in ons werkingsgebied vinden.

Met enkele oude bossen in Hove, Edegem en aan de zuidgrens van Wilrijk en Hoboken, de grote stadsparken Den Brandt en Nachtegael, maar ook de forten en de begraafplaats Schoonselhof hebben we verschillende gebieden te onderzoeken. Enkele ervaren spechtenmoniteurs, onder leiding van gids Luc Van Schoor, nodigen je uit om mee op pad te gaan naar de beste plekken en al wandelend geduldig te luisteren.... Misschien krijgen we er ook wel eentje te zien.

### Praktisch:

Wil je meedoen met dit onderzoek, **meld je dan vooraf** aan via e-mail. Afhankelijk van het aantal deelnemers wordt in één of simultaan in meerdere gebieden gemonitord.

Afspraakplaats: Hoofdingang Nachtegalenpark (naast parking Beukenlaan), Wilrijk  
Aanvang: 8 u (einde om 12 u)

Aanmelden op voorhand a.u.b. via mail naar [ardea@hobokensepolder.be](mailto:ardea@hobokensepolder.be)  
Meebrengen: stevige wandelschoenen, warme regenbestendige kledij, verrekijker, fototoestel



Middelste bonte specht

Zaterdag 15 april om 15 u

## Blauwe reigeronderzoek

Leiding: Luc Van Schoor: 0494/33 63 09 - [luc.vanschoor@scarlet.be](mailto:luc.vanschoor@scarlet.be)



Vogelwerkgroep ARDEA telt dit jaar al voor het vierde opeenvolgende jaar het aantal broedparen van haar boegbeeld *Ardea cinerea* in het Engels bos van de stadsbegraafplaats Schoonselhof te Wilrijk.

Ook dit jaar trekken we behoedzaam en voorzichtig één keertje de kolonie in om de evolutie op te volgen. In het verwilderde bos achter de kasteelvijver nestelen de reigers er vooral op de kruinen van grove den-nen. Bewoonde reigernesten zijn in april herkenbaar door de aanwezigheid van volwassen vogels op het nest of door de verse uitwerpselen, eierschalen en braakballen onder de nestbomen. We telden in 2016 zeker 38 bezette nesten. Hoe het dit jaar met de reigerkolonie vergaat, kan je zelf vaststellen op deze dag. We hopen alvast dat de recente natuurbeheerwerken rond de waterpartijen en langs de bosrand geen negatieve gevolgen zullen hebben op de kolo-

nie....Opgelet: bij slecht weer wordt de telling verplaatst naar een latere datum.

### Praktisch:

Start om 15 u, einde ca 17.30 u  
Vermits we het aantal deelnemers ter voorkoming van mogelijke verstoring beperken, is **vooraf aanmelden nodig**.

Wie wil deelnemen, geeft dus vooraf een seintje met opgave van je telefoonnummer aan Luc Van Schoor. De afspraakplaats wordt aan de



Blauwe reiger - Foto: Kathy De Lange

aangemelde deelnemers kort vooraf meegedeeld.  
Meebrengen: laarzen of stevige wandelschoenen, verrekijker, camera, hoofdbescherming.

Donderdag 20 april om 20 u

## Bewegingsvergadering voor natuurgidsen, bestuursleden en begeleiders van activiteiten

Alle geïnteresseerden welkom in Zaal Moretus (bovenzaal), Berkenrodelei Hoboken.



Zondag 23 april om 8.15 u

**Uitstap: Geuldal, Catwalk voor Europese Topnatuur (NL)**

**Genieten van voorjaarsflora**

Gids en leiding: Danny Jonckheere 0478/33 24 27



Stichting ARK werkt in de Gemeente Vaals, Gulpen-Wittern aan gebiedsontwikkeling.

In Vaals ligt het uitgestrekte **Vijlenerbos**. Rond dit bos liggen hellinggraslanden met bronnetjes, waterstroompjes, graften, bosjes en hagen. In enkele van deze graslanden bij het buurtschap Wolfhaag en bij het dorp Vijlen grazen zwarte hooglanders. Dit helpt de ontwikkeling van natuurlijke bosranden met struikgewas en ruigten en in de graslanden ontstaan open struwelen. Aangeplante hagen ontwikkelen zich tot weelderige lijnvormige structuren. Dit gevarieerde landschap is een favoriet leefgebied van een groot aantal bijzondere diersoorten die hier voedsel en beschutting vinden. De hazelmuis bijvoorbeeld, die in de struiken zijn nesten bouwt en die voedsel vindt in de vorm van zaden, bessen en insecten. Andere dieren die van dit landschap profiteren zijn wilde kat, ree, grauwe klauwier, geelgors, levendbarende hagedis. Een stap verder zou kunnen zijn om vanuit de kapvlaktes van het bos een meer natuurlijke bosstructuur te ontwikkelen. Uiteindelijk kan dan het Vijlenerbos uitgroeien tot het hart van deze regio, dat de halfopen landschappen die er omheen liggen, verbindt. Hierin zullen ook boommarkers, rode wouwen, zwarte ooievaars en raven zich weer helemaal thuis voelen. Dit bos is een van de grootste en waardevolste bossen van Zuid-Limburg, dat Duitse, Belgische en Nederlandse natuurgebieden rond het Drielandenpunt met elkaar verbindt.

**Graften:** In de nieuwe eigendommen in Mechelen en Vijlen herstelde ARK meer dan een kilometer graft. Graften zijn cultuurhistorische elementen: steile randen die een helling trapvormig opdelen. Waar de percelen op de hellingen werden gebruikt voor de landbouw, zorgde het ploegen van de akkers precies op de scheiding van twee percelen voor zulke

steile randen. Die raakten begroeid of werden beplant met struiken en bomen. Deze begroeiing hield de bodem vast en beperkte zo erosie. Mensen gebruikten het hout als brandhout of als bouwproduct. Door de modernisering van de landbouw en de afnemende behoefte aan hout verdwenen veel graften.

ARK heeft de graften nu opnieuw beplant met inheems plantmateriaal. Daarmee raakt het landschap weer 'aangekleed'. Nu zijn hier typische en zeldzame Zuid-Limburgse soorten te vinden zoals wilde mispel, wilde appel en bosroos. Veel dieren (zoals de hazelmuis, wilde kat en grauwe klauwier) profiteren van de graften omdat ze belangrijke verbindingen vormen tussen natuurgebieden. Het kleinschalige landschap van het Geuldal staat nu al bekend als één van de fraaiste landschappen in Nederland. Binnen enkele jaren kan het uitgroeien tot onze poort naar Europese topnatuur.



Geuldal - Tekening: Jeroen Helmer

De Geul is een grensoverschrijdend riviertje dat ten zuiden van Aken bij de Belgisch-Duitse grens ontspringt en ten noorden van Maastricht in de Grensmaas uitmondt.

#### **Praktisch:**

We vertrekken met auto's op basis van kostendelend samenrijden (7 eurocent/km) om 8.15 u aan 't Spant, Boomsesteenweg 335 Wilrijk (parkeeren onder het viaduct). We zijn terug rond 18 u.

Meebrengen: picknick, verrekijker.

**Inschrijven voor 19 april.**



Maandag 1 mei om 8 u

## Vogelexcursie het Zwin

Leiding: Joris Van Reusel en Luc Van Schoor: 0494/33 63 09



Het legendarische natuurreservaat Het Zwin te Knokke is sinds juni 2016, na een grote herinrichting en renovatie, weer open voor het publiek. Het reservaat met de nieuwe inrichting is een pareltje van internationaal formaat geworden dat elke natuurliefhebber (nogmaals) moet gezien hebben. Paviljoenen in een hedendaagse architectuur, interactieve vogel-info-expo's, multimediale live-observatie technologie, en natuurlijk een zeer rijk vogelleven (vooral water- en zangvogels maar ook de bekende ooievaarskolonie) maken een bezoek aan het nieuwe Zwin onvergetelijk.

ARDEA wachtte even om hier een excursie in te richten, want begin mei is het natuurlijk volop broedtijd en dus hét moment om tal van vogels erg actief te kunnen observeren. We mikken naast een klassiek bezoek aan het reservaat ook op een gids die ons iets meer vertelt over de achtergrond van de (architecturale en educatieve) vernieuwing, want dit reservaat wordt hét model voor vele nieuwe natuurbelevingsinrichtingen in de toekomst. In de namiddag ma-

ken we een wandelexcursie in een van de omliggende natuurgebieden in de duin-, kust- en polderstreek, maar je kan ook opteren om de namiddag verder rustig door te brengen in het Zwinpark (of het strand?). Zo maken we er een mooie gevulde dag van voor jong én oud, een feestdag waardig!

### Praktisch:

Afspraak: 't Spant, Boomsesteenweg 333, Wilrijk  
Vertrek: 8 u, terug ca 19 u  
Kostendelend rijden (0,07 euro/km)

Meebrengen: picknick, verrekijker, telescoop, vogelgids, evt. camera, stevige waterdichte schoenen of laarzen  
Maximaal 20 volw. deelnemers

Inschrijven is verplicht, de datum van ontvangst geldt als criterium

**Stort zo snel mogelijk het gepaste bedrag** op rek. BE81 5230 8065 0424 van Natuurpunt Hobokense Polder met als referentie "Zwin + het aantal personen + email en gsm"



Prijs: 9 euro pp. Kinderen kleiner dan 6 jaar: gratis. ARDEA biedt de lokale gids aan. Parking ticket: 5 euro per wagen, ter plaatse te betalen.

Zaterdag 6 mei om 6 u

## Vroegochtendwandeling in de Hobokense Polder, met aansluitend ontbijt

Gidsen: Danny Jonckheere, 0478/33 24 27 en Marnix Lefranc, 0499/23 01 91

Ontbijtinfo: Sylvia Van den Broeck, 0474/25 22 27



We moeten vroeg uit de veren voor onze klassieker om een onvergetelijke ervaring op te doen: de eerste vroege vogels die beginnen te fluiten. Zijn er al een paar voorjaarssoorten in de Polder aanwezig? Wie weet wat horen we dit jaar allemaal. Kom de natuur op een andere manier beleven, want het loont telkens de moeite. Ook al vele jaren koppelen we er een gezellig openluchtontbijt aan vast.

### Praktisch:

Afspraak om 6 u op de Schroeilaan (parkeerstrook nabij het station).  
Ontbijt om 9 u aan het Kijk.punt.  
Einde ontbijt voorzien om 10 u.  
Best even inschrijven voor het ontbijt en dit ten laatste op 3 mei.

Voor het ontbijt betaal je 6 euro per persoon en 3 euro voor kinderen tussen de 4 en de 14 jaar.

**Storten op nummer BE81 5230 8065 0424 van Natuurpunt Hobokense Polder** met als vermelding "Ontbijt Hobokense Polder" en het aantal personen.

Zeker laarzen en verrekijker meebrengen.



Ontbijt aan het Kijk.punt - Foto: Luk Smets

Zaterdag 6 mei om 19 u

## Provinciaal Domein Vrieselhof, Oelegem

Leiding: Joris Van Reusel en Luc Van Schoor: 0494/33 63 09



Zwarte specht - Foto: Guy Borremans

De Antwerpse Voorkempen is van oudsher een streek van kasteeldomeinen, de zogenaamde 'huizen van plaisantie'.

Het Vrieselhof was één van die adellijke domeinen en werd in 1974 aangekocht door de provincie en opengesteld voor wandelaars. Het 90 ha groot gebied bestaat uit een parkgedeelte rond het kasteel met U-vormige hofgracht en vijver. Voorbij de Heidebeek, die vroeger de domeingrens vormde, ligt het Vrieselgoor, een moerassig bebost gebied dat onderhevig is aan kwel.

Aan de overzijde van het Groot Schijn ligt het Goor, een laaggelegen moerassig land. Bij het Goor hoort een deel waardevol blauwgrasland. Het Groot Schijn kent in het Vrieselhof nog haar natuurlijke meanderende loop.

In het stervormig aangelegde bos achter het kasteel komen veel holenbroedende vogels voor. Oude eiken en beuken oefenen een grote aantrekkingskracht uit op spechten. Hier broeden naast de groene en de grote bonte specht ook de kleine bonte, de zwarte en zelfs de zeldzamere mid-

delste bonte specht.

Onder de broedvogels is bosuil een vaste klant en steenuil is regelmatig te zien in de graslanden langs het Schijn. Mogelijk is de houtsnip hier ook nog een broedvogel. De kans is vrij klein dat we vanavond de houtsnip te zien krijgen, al weet je maar nooit. De karakteristieke baltsvlucht is vooral bij warme lenteavonden te zien. Daarom gaan we deze keer wat later op stap tijdens een avondlijke excursie.

### Praktisch:

Vertrek om 19 u op de parking onder het viaduct aan 't Spant, Boomsestweg 333 in Wilrijk. Einde wandeling ca. 22 u te Oelegem  
Kostendelend rijden (0,07 euro/km)

Meebrengen: verrekijker, fototoestel, bij droog weer volstaan wandelschoenen. Wie eventueel wil aansluiten aan het Vrieselhof, verwittigt de leiding vooraf.



Zaterdag 13 mei om 8 u

## Wijmeers en Paardeweide

### Wandelen van Schellebelle naar Schoonaarde

#### Low impact excursie (en behoorlijk SLOW)

Leiding en gids: Wim Mertens, wim.a.mertens@proximus.be – 0499/58 99 16



In de vallei van de Zeeschelde werkt de Vlaamse overheid hard aan veiligheid en natuurherstel. Overstromingsgebieden worden aangelegd waarin nieuwe natuurgebieden groeien. Wij bezochten de voorbije jaren al de Polders van Kruibeke, Bergenmeersen en Paardeweide. Nu trekken we naar de Wijmeers, een nieuw overstromingsgebied dat in 2016 werd afgewerkt. Een grote variatie in biotopen gaande van droge rivierduinen over veen- en zandplassen, poldergraslanden tot een ontpolderd gebied met slikken en schorren leveren vast en zeker mooie waarnemingen op. Dit is een low impact excursie zonder



auto's. We nemen de trein naar Schellebelle en wandelen vandaar via het voetveer naar Aard aan de andere zijde van de Schelde, een gehucht gelegen aan de Wijmeers en de Kalkense Meersen. Na de Wijmeers doorkruist te hebben, nuttigen we de lunch in een Uitbergens cafeetje.

Na de middag wandelen we stroomafwaarts langs de Schelde, met aan de overzijde Bergenmeersen, naar de Paardeweide. Dit gebied bestaat uit poldergraslanden (met weidevogels als grutto en Kievit) en een groot plas- en moerasgebied met tal van watervogels. Na een dorstlessend bezoek aan 't Oud Brughuys wan-

delen we verder naar het station van Schoonaarde.

### Praktisch:

- Vertrek om 8 u in Berchem-station. We nemen de trein naar Schellebelle. Vandaaruit maken we een wandeling van minimaal 12,5 en maximaal 15 km om in Schoonaarde de trein terug naar Antwerpen te nemen. Aansluiten in andere stations (Sint-Niklaas, Lokeren, Gent) is mogelijk. Neem hiervoor contact op met Wim Mertens.
- Einde 19.19 u in Berchem-station.
- Vervoer: trein
- Deelnameprijs: prijs treinrit, te

betalen de dag zelf: 7,40 euro in geval van groepsticket (bij meer dan 15 inschrijvingen), anders 10.80 euro (prijzen onder voorbehoud van wijzigingen door NMBS)

- **Verplicht inschrijven bij Wim Mertens vóór 5 mei**

### Meebrengen:

- Picknick, verrekijker, telescoop (als je die een hele dag kunt dragen)
- Goede wandelschoenen, we wandelen over goed begaanbare paden en wegen, bij nat weer mogelijk wel plassen
- Regenkledij

*Donderdag 18 mei om 20 u*

### **Bestuursvergadering in CC Moretus**

*Zaterdag 20 mei om 9 u*

### **S.O.S. zwaluwen en weidevogels in onze regio – Fietsexcursie**

Ook op 17 juni !

Leiding: Luc Van Schoor: 0494/33 63 09 en J. Van Reusel: 0486/83 62 34



Doorheen de geschiedenis werden zwaluwen steeds als geluksbrenners beschouwd. Vreemd dus dat de mens de prachtige huis- en boerenzwaluw stillaan verbant uit zijn omgeving. Angst voor vogel- poep op de stoep maakte al vele typische huiszwaluwnestjes onder dakgoten kapot. Industrialisatie van de landbouw laat niet meer toe dat vogels in stallingen broeden, dus die blijven meer en meer gesloten voor boerenzwaluwen die net daar graag broeden.

Zo is het met deze geweldige natuurlijke insectenverdelgers de laatste jaren erg slecht gesteld geraakt bij ons. Boerenzwaluwen: ca 80 à 90 % van de populatie is verdwenen. Ook met de Kieviten gaat het alarmerend slecht. Daarvoor is de landelijke actie SOS-Kievit opgezet. Maar ook lokaal is het alle hens aan dek om te red- den wat gered kan worden, en in te grijpen met kunstnesten, biotoopbe- scherming etc.

Natuurpunt wil dit samen met ge- meenten en lokale besturen concreet maken op lokaal niveau.

Daarom nam ARDEA in 2016 de handschoen op om een eerste ver- kenning te houden van de resterende

de zwaluwen en weidevogels in ons werkingsgebied. Deze lente gaan we er mee door. Tijdens twee zaterdagse voormiddagen fietsen we zo'n 15 km door Hoboken, Wilrijk en Edegem en hopen deze mooie vogelsoorten nog te kunnen vaststellen. Met wat geluk treffen we ook een scholekster, die dan weer op daken van bedrijfs- gebouwen nieuwe broed- plaatsen verkent.

Het traject wordt bepaald aan de hand van recente waarnemingen.

We gaan waarschijnlijk ook wel eens 'den boer op...'. Het niet verstoren van broedende zwaluwen (en hun gastheren) is een code waar we ons absoluut aan houden.

### Praktisch:

Afspraak: 't Spant, Boom- sesteenweg 333, Wilrijk, aan het kerkje, met de fiets.

Vertrek om 9 u, einde ca 12 u. Meebrengen: fiets, verrekijker, camera,...



*Zwaluwen in de weer  
Foto: Luc Van Schoor*



*Kievit met jongen*



Zaterdag 27 mei om 8.45 u

## Broekelei – Keerbergen

Gids: Jeannine Nielandt

Leiding: Luk Smets - luk.smets@telenet.be – 0477/66 94 32



"Ons" Jeannine - Foto: Tinne Van den Bossche



Jeannine Nielandt, één van onze meest actieve natuurgidsen, is twee jaar geleden naar Keerbergen verhuisd. Daar is ze nu goed ingeburgerd in de plaatselijke Natuurpuntafdeling.

Zij nodigt ons uit voor een bezoek aan haar nieuwe woonomgeving. In de voormiddag leidt ze ons door de Broekelei, een door de Dijle gevormde fossiele meander: een gevarieerd landschap met vijvers, zowel loof- als dennenbos, hooilanden afgezet met knotwilgenrijen en sloten. We verorberen onze picknick in een plaatselijk cafeetje 't Moleken. 's Namiddags bezoeken we het heemmuseum Botermolen onder leiding van een heemgids.

**Praktisch:** Vertrek met eigen wa-

gens om 8.45 u aan 't Spant, Boomsesteenweg, 333 Wilrijk. Kostendelend samenrijden aan 7 eurocent per persoon per km.

Aansluiten te Keerbergen mogelijk: om 9.30 u aan het containerpark, Broekelei of om 14 u aan de Botermolen, Haachtsebaan 85A Keerbergen

### Graag uw deelname melden bij de leiding.

Deelnamegeld ter plaatse te betalen: 2 euro voor toegang en gids van de Botermolen. Meenemen: picknick, verrekijker, stevige wandelschoenen, laarzen na regen. Einde ter plaatse om 16 uur. Gelegenheid om nog een koffie te drinken.



Vrijdag 9 juni om 19.45 u

## De digitale vogelaar – info-sharing-avond

Leiding: Joris Van Reusel: 0486/83 62 34



In zijn recent boek 'Het nieuwe vogels kijken' beschrijft de bekende Nederlandse auteur Kester Freriks de recente wijzigingen en nieuwe trends die hun intrede hebben gedaan in de dagelijkse ornithologische praktijk. Veel van de veranderingen hebben te maken met de digitale technieken en het internet. Dankzij internetwebsites, fora, databanken, communities etc genereren we met zijn allen onwaarschijnlijk veel nieuwe data over vogelwaarnemingen, en kunnen we er ook gebruik van maken vooraleer we onze excursies starten. Twitchers doorkruisen het land op zoek naar de zeldzaamste nieuwe soort, wetenschappers krijgen nieuwe inzichten, fotografen zetten de mooiste vogelfoto's online... Vogelkijken gaat meer en meer gepaard met een flinke dosis ict-vaardigheden en digitale uitrusting. Je komt niet buiten zonder opgeladen batterijen (van je smartphone of camera), je komt niet thuis zonder meteen te uploaden. En onderweg tikken we alles wat beweegt nauwkeurig in. Zijn het potloodje en de notitieboek klaar voor het museum?

Op deze avond laten we ons, samen met deskundigen van Natuurpunt, onderdompelen in de geweldige mogelijkheden van websites als waarnemingen.be, leren we hoe eenvoudig het is om mobiel waarnemingen in te voegen, zien we wat onderzoekers met al die dat doen en op welke manieren we zelf actiever kunnen meewerken aan diverse meetnetten-projecten. En we nemen de tijd om praktische én filosofische vragen over het digitaal vogelen te bespreken. Een goed gesprek over hoe we hier bij ons het vogels kijken zien. Een avondje voor alle vogelwerkgroepen, maar zeker ook voor alle oudere en jongere vogelwaarnemers want tussen pot en pint kan iedereen zeker nog heel wat van elkaar leren. En breng zeker je smartphone, laptop of tablet mee. Opgeladen!



### Waarnemingen.be

Registreer je SHEL! Jouw DIGITAAL NOTITIEBOEKJE voor natuurwaarnemingen en een SCHAT AAN INFORMATIE



**Natuurpunt Hobokense Polder**  
 Invoeren - Waarnemingen - Overzichten - Links - Mijn waarnemingen.be

**Waarneming**

Velden met 1 zijn verplicht

Protocol: losse waarneming

Datum: 2017-03-19 Tijds: h:m

Gebied: Hoboken - Hobokense Polder

Soortgroep: Libellen

Soort: Grote keizerlibel - Anax imperator

Aantal: 1 onbekend

onbekend man vrouw

Zeker

Escape

Onthoud alle velden onder dit aankruisvak

Stadium (kleed): nimf

Gedrag: eieggend

op/in:

Biotoop: onbekend

Toelichting:

Collectie:

Onthoud de geselecteerd soort

**Bescherming van kwetsbare situaties**

Verborgen tot of

KM-hokvervaging

OK

precisie 10m 100m 1km Gebied

Lambert 1972 x 148494.0372 y 208789.5527

WGS84 lat 51.18909091 lng 4.34721601

**Praktisch:** CC Moretus, Berkenrodelei 34 Hoboken. Aanvang 19.45 u, einde 22 u. Deelname is gratis, maar graag je komst **op voorhand melden** via email naar ardea@hobokensepolder.be

Zondag 11 juni om 8.45 u

## Twee Brabantse parels: Torfbroek en Silsombos

Gids en leiding: Marnix Lefranc 0499/23 01 91 – [marnix.lefranc@telenet.be](mailto:marnix.lefranc@telenet.be)



In de voormiddag bezoeken we het **Torfbroek**. Het is sinds december 1981 een erkend natuurreservaat en is alleen onder begeleiding toegankelijk. Het heeft een bewogen geschiedenis achter de rug: eerst voorbestemd als stortplaats, later als gebied voor een groots stedenbouwkundig project. Dit laatste is gelukkig maar gedeeltelijk gerealiseerd en uiteindelijk resten er toch nog 33 hectare hoogst merkwaardige natuur. Het bijzondere aan Torfbroek zit in de ondergrond. Hier in Berg en in de nabijgelegen Molenbeekvallei (die we 's namiddags bezoeken) bedekt een lemige bovenlaag een kalkrijk, zandig substraat waar waterstromen doorkomen van het iets zuidelijker gelegen Brabants plateau. Dit kalkrijke water komt in het Torfbroek aan de oppervlakte, waardoor er plantensoorten groeien die je elders in Vlaanderen bijna niet vindt.

Voor de specialisten onder ons: teer guichelheil (*Anagallis tenella*), blaasjeskruid (*Utricularia sp.*), weegbreefonteinkruid (*Potamogeton coloratus*), padderus (*Juncus subnodulosus*), galigaan (*Cladium mariscus*), de orchideeën moeraswespenorchis (*Epipactis palustris*) en grote muggenorchis (*Gymnadenia conopsea*), evenals heel wat zeggesoorten (*Carex sp.*) kruisen hier zeker ons pad.

Het Torfbroek met zijn hooilanden, trilvenen, rietvelden en open water, een uniek moeras, waar ijsvogel en waterral durven broeden en waar ook tientallen soorten libellen voorkomen. Het is een gebied dat menig natuurliefhebber weet te bekoren.

Na de middag maken we een mooie wandeling vanuit Kwerps door het al even bekoorlijke **Silsombos**. Ook daar vinden we veel vocht en opborrelend kalkrijk grondwater. Alles bijeen ligt daar rond Weesbeek en

Molenbeek ongeveer 250 hectare bos, waarvan 35 hectare in beheer door Natuurpunt. Het is een zeer gevarieerde omgeving, een mozaïek van natte bossen, ruigtes, akkers, rietvelden, moerasige graslanden, weiden en eikenbossen.

Heel opvallend zijn er de reuzenpaardenstaarten (*Equisetum telmateia*). In beheerde graslanden duikt er de bosorchis (*Dactylorhiza fuchsii*) op, naast knolsteenbreek (*Saxifraga granulata*) en adderwortel (*Polygonum bistorta*). Nachtegaal, grasmus, spotvogel, blauwborst, sprinkhaanzanger, maar ook boomvalk en spechten zijn thuis in het Silsombos. Een openbaring: dit mooi gevarieerde stuk natuur.

### Praktisch:

Vertrek om 8.45 u op de parking van Zwembad Sorghvliedt, Krijgsbaan Hoboken, met eigen wagens (kostendelend samen rijden aan 7 eurocent/km, d.w.z. ca. 7,5 euro euro/persoon). Aansluiten om 14 u in Kwerps (St Pietersplein) is mogelijk, mits vooraf af te spreken met Marnix.



Meenemen: laarzen (na hevige regen) en/of stevige stapschoenen die tegen slijk kunnen, verrekijker, vogel- en plantengids, picknick (we eten onze boterhammen op in een café). Wandelaafstand: voormiddag enkele kilometers, namiddag 7 km. Er wordt een bijdrage gevraagd van 3 euro, ter plaatse te voldoen aan Marnix (bijdrage ten voordele van NP Kampenhout). Terug in Wilrijk omstreeks 18 u.

**Vooraf inschrijven verplicht.** Om iedereen de mogelijkheid te geven mee te gaan, ook degenen die geen eigen vervoer hebben, vragen we Marnix 0499/23 01 91 of [marnix.lefranc@telenet.be](mailto:marnix.lefranc@telenet.be) te verwtigten voor 9 juni.



Het SILSOMBOS...

IS NATUUR VAN 12 KARAAT GESIERD MET PARELS....

natuurpunt

Donderdag 15 juni om 20 u

Bestuursvergadering in CC Moretus

Vrijdag 16 juni om 22 u

## Natuur in de duisternis - Op zoek naar glimworpjes

Info: Danny Jonckheere: 0478/33 24 27

Al twee jaar gaan we op zoek naar glimworpjes en hebben we ze ook gevonden.

Er zijn er dus nog steeds, we zien er telkens wel een paar. Het gaat niet om veel beestjes maar toch. Vandaag gaan we verder op zoek in andere delen van het gebied om te zien waar ze nu allemaal voorkomen. Dit fabelachtig diertje, met de merkwaardige eigenschap om licht te produceren, gaf vroeger aanleiding tot tal van verhalen over elfjes, geesten en trollen... Glimworpjes danken hun naam aan hun vermogen om licht te produceren. Dat licht maken ze aan in de gespecialiseerde cellen van hun lichtorgaan, waar een bijzondere biochemische reactie

plaatsvindt. Tijdens deze reactie wordt energie afgegeven onder de vorm van fotonen, licht dus. Vooral 's nachts demonstren glimwormen hun lichtkunsten.

Er zijn 3 soorten glimwormen: in de Hobokense Polder komt de grote glimworm voor. Volwassen exemplaren van alle drie de soorten kan je vanaf juni vinden en in sommige jaren al van vanaf half mei. Sommige houden dit zelfs vol tot midden juli. De meeste glimwormen maar voor een uurtje tussen 22.30 u en 23.30 u. Hoe zit het in onze regio, komen ze nog voor of niet? Dit wil niet zeggen dat we ze vandaag zeker zien, maar we gaan het proberen.



**Praktisch:** we komen om 22 u samen aan de parking station Hobokense Polder en gaan vandaar een wandeling maken. Meebrengen: gesloten kledij en muggenmelk.

Zaterdag 17 juni om 9 u

## Natuurbeheerday in de Hobokense Polder

Leiding: Wim Mertens, 03/216 93 62 en Danny Jonckheere, 0478/33 24 27



Wil je in de natuur samen met anderen de handen uit de mouwen steken en daarmee zorgen voor een gezonde leefomgeving? Kom dan bij de vrijwilligersploeg van de Hobokense Polder. Vandaag starten we met de zomerwerken met het traditioneel maaien van het wandelpad tussen de plassen en de bijhorende graslandjes. Met maaibalk, bosmaaier en

tractor gaan we erin vliegen. Kom jij ook eens een keer mee helpen?

**Praktisch:** Afspraak om 9 u aan de containers achter United Caps. Geef een seintje aan Wim of Danny dat je komt. Voor ieder voorzien we een lekkere koffiekoek en een bakje koffie of thee.



Wroeten in de Polder - Foto: Dirk Vandorpe

Zaterdag 17 juni om 14 u

## Zwerfvuil ruimen in en om de Hobokense Polder

Info: Luk en Ria Smets-Thys, 0476/33 79 36



Eénmaal per kwartaal plannen we een opruimactie in en aan de rand van de Hobokense Polder. En nu we de grote eer hebben om Wandeling van het Jaar te zijn, willen we de grotere toestroom van wandelaars, die deze titel met zich meebrengt, niet in een vervuild gebied ontvangen. Kom ons helpen!

**Praktisch:** Afspraak om 14 u achteraan op de parking van United Caps, Schroei-laan 15 Hoboken. Wij zorgen voor vuilzakken en grijpstokken. Meebrengen: werkhandschoenen, gesloten schoeisel (of laarzen). Einde voorzien omstreeks 16 u met een heerlijk gratis drankje !!!!



Weekend 24 en 25 juni

## Expeditie Natuurpunt: Team Nello en Patrasche wandelt voor de Hobokense Polder - Zie verder in Polder.blad

Zaterdag 24 juni

## Nachtzwaluwtocht Grenspark Kalmthoutse Heide

Meer info volgt later



## Wat gebeurt er in de Polder?

Wim Mertens en Peter Van Elsacker - Foto's: Freddy T., André VL. en Luk S.

### Begrazing

Onze Gallowaykudde werd in januari voor enkele maanden uitgebreid met een stier. Het is de bedoeling dat deze jongen de komende maanden de koeien dekt. Na een draagperiode van 9 maanden zullen dan tegen het begin van volgende winter kalfjes worden geboren. Dit lijkt op het eerste zicht misschien een slechte timing, maar bij Natuurpunt heeft men ondervonden dat deze kalfjes nadien de sterkste dieren worden. De winter overleven vormt geen probleem voor de jonge dieren. Hun vacht is al warm genoeg en mama zal sowieso melk geven. De koeien moeten wel zien dat ze voldoende voedsel vergaren. Indien we merken dat dat niet lukt, voederen we wel een beetje bij.



### Kijkwand

Nadat vorig jaar de kijkwand "De Roerdomp" volledig werd afgewerkt en ingehuldigd, met uitsluitend lovende reacties, maken we dit jaar werk van de iet of wat onderkomen kijkwand aan het Rallegat. Betonnen steunpalen en onderste platen werden al geplaatst. Het is de bedoeling deze volledig in hout te bekleden en de kijkgaten aan te passen zodat ook hier een mooie wand wande-

laars een inkijk biedt op een gevoelig plekje van het natuureservaat om watervogels en andere dieren ongestoord te observeren. Waarschijnlijk is de wand afgewerkt op het moment dat dit tijdschrift in je bus valt.

### Herstel open water en moerasvegetatie

Het najaar en het begin van de winter waren uitzonderlijk droog. De waterpeilen in de Hobokense Polder bleven lange tijd laag. Dit gaf ons de mogelijkheid om een grote oppervlakte riet- en zeggemoeras te herstellen. Moerasvegetaties staan in winter en voorjaar langdurig onder water. Indien er wilgen of elzen in kiemen, groeien deze natte plekken snel dicht met struweel. Zonder be-

heer treedt bovendien verlanding op. Afgestorven plantenresten (rietstengels, bladeren, takken...) blijven liggen en de bodem hoogt zich op. Om de open moerasvegetaties te herstellen, kappen we de struiken en plaggen we de opgehoogde bodem ondiep af.

In de herfst plagden we het noord-oostelijk deel van het Broekskot al. Nu vind je hier een prachtig stuk ondiep open water waar veel eenden en reigers foerageren. Ook het

Barberven, de kleine plas ten oosten van het Broekskot, is onderhevig aan verlanding en groeit zonder menselijk ingrijpen gestaag dicht met wilgenstruiken. Ten noorden van de plas werd een grote zone struweel gekapt om terug plaats te maken voor riet en grote zeggen, planten die goed groeien in ondiep water.

Tegelijkertijd verwijderde de terreinploeg van Natuur- en Landschapszorg struweel aan de westzijde van de Reigershoek. Volgend jaar zullen deze zones ondiep geplagd worden om stronken en wortels te verwijderen. Want wilgen zijn taaie struiken, ze hebben de neiging nogal vitaal uit te schieten waardoor na een kapping soms dichtere struwelen ontstaan dan voordien. Maar ook na het verwijderen van de wortels hebben we ons doel nog niet bereikt. De wilgen in het natuurgebied produceren veel zaad dat op het einde van de lente en het begin van de zomer massaal kiemt op kale vochtige bodems. Meestal vallen de ondiep geplagde stukken net op dat moment droog en vormen ze een prachtig kiembed. Indien veel zaailingen opduiken, maaien we de vegetatie na de zomer zodat de jonge boompjes in de winter niet boven water uitsteken. Een langdurige volledige onderdompeling overleven ze normaal niet. Deze behandeling houden we vol totdat een gesloten moerasvegetatie is ontstaan waarin wilgen niet meer kunnen kiemen. Nadien volstaat een cyclisch beheer waarbij de rietvegetatie om de drie tot vijf jaar wordt gemaaid. Door opstapeling van strooisel zal de bodem opnieuw langzaam ophogen en op lange termijn is een nieuwe plagbeurt nodig om de moerasvegetatie in stand te houden.

### Overige werkzaamheden

Naast bovengenoemde kapwerken werden wandelpaden onderhouden en sluikepaden afgesloten. Bij al deze werkzaamheden kregen we alweer hulp van vele schoolkinderen zoals je kan lezen in nevenstaand verslag van Peter Van Elsacker.



Langs de rode wandeling werden samen met De Leerexpert (A. Leyweg 14) de bramen verwijderd van een open stuk en werd een houtwal aangelegd in de bocht van het pad. We hopen dat we hiermee ongewenste indringers uit het afgeschermd centrale deel houden en dat ze als normale wandelaars op het pad blijven.

Hetzelfde probleem met insluipers hebben we in het bos langsheen het Eikenpad en aan de nieuwe kijkwand "De Roerdomp". Om die op het rechte pad te houden, werd er een wal in het bos gelegd met takkenhout en kruinen. Deze zullen door bramen overgroeid worden, zodat het een moeilijke hindernis zal vormen.

Dat brengt ons bij een ernstig probleem in de Hobokense Polder. Steeds meer wandelaars verlaten de wandelpaden om via sluippaden het centrale, afgeschermd rustgebied binnen te dringen en dat zijn er helaas veel. Dat zij hun honden laten loslopen maakt het nog erger. Zij geven te veel verstoring aan de dieren die daar de nodige rust moeten vinden. Dat is zeker belangrijk nu het broedseizoen voor (riet)vogels eraan komt.

Laat ons hopen dat het aanleggen van deze houtwallen verbetering brengt. Je moet nu al echt van slechte wil zijn om in het afgesloten deel te geraken.

## Verslag van op het terrein

In de herfst- en winterperiode werden de Goudklompjes weer eens goed geholpen door verschillende schoolklasjes. We kunnen het niet genoeg zeggen dat we deze hulp zeer waarderen.

De meeste werken gebeurden in de omgeving van het Barberven in het centrale deel van de Polder. Aan de kant van het Gewonnen veld (een grasland) werden wilgen en elzen gekapt om plaats te maken voor gras- en rietveld. Het bos was al goed opgeruimd en dreigde beide velden te overgroeien. In het riet en op het grasveld werden opgeschoten boompjes (wilg, els, populier) gekapt en afgeknipt, en buiten het rietveld afgevoerd. Daar is veel weken werk in gekropen en dat hadden er meer kunnen worden als we geen hulp hadden gekregen van de schoolkinderen van Het Kompas, De Schakel en De Leerexpert (A. Leyweg 14).

Ook aan de andere kant van het Barberven (de zgn. Bult van Franz), staken zij een flink handje toe met het verwijderen van wilgenboompjes uit het rietveld.

Later op het jaar zal aan beide kanten een deel afgegraven

(afgeplagd) worden om de verlanding tegen te gaan en het rietveld uit te breiden in dit moerassige deel van de Polder. Dat is een van de doelstellingen in het beheersplan. De kinderen van De Leerexpert (A. Leyweg 10) hielpen ons met het maaien van de zijanten langs de spoorweg en de Metaalstraat (tot aan het bruggetje). Dat moet elk jaar eens gebeuren om nieuwe, jonge planten meer kansen te geven en zo de bestaande bloemenpracht te behouden. We maaiden in blokken, zodat er voldoende overwinterende insecten (en hun eitjes, poppen ...) de komende lente kunnen uitkomen.



Andre Van Langenhove

## Regenwatergracht Hoboken

Wim Mertens



*Hemelwater afkoppelen van de riolering is belangrijk voor een goede waterkwaliteit in onze rivieren*

Aquafin plant in Hoboken de aanleg van een gracht om regenwater af te voeren naar de Schelde. Omdat deze gracht voor een deel in de Hobokense Polder komt te liggen en de Grote Leigracht er op moet aansluiten werd Natuurpunt Hobokense Polder reeds vroeg bij het opstellen van de plannen betrokken.

Toen Aquafin haar plannen kwam toelichten ontstond in Polderstad aardig wat commotie. Dat verdient een woordje uitleg.

### Wie of wat is Aquafin?

Aquafin werd in 1990 door het Vlaams Gewest opgericht om het rioolwater in Vlaanderen te zuiveren. De organisatie is verantwoordelijk voor de grote rioolinfrastructuur en de waterzuiveringsinstallaties en ondersteunt indien gewenst ook de gemeentelijke infrastructuur. De werking wordt via de drinkwatermaatschappijen gefinancierd door de afvalwaterheffing op watergebruik en vanuit het MINA-fonds van het Vlaams Gewest.

### Waarom een regenwatergracht?

De verharde oppervlakte in Vlaande-

ren is de laatste decennia sterk toegenomen en blijft verder toenemen. Hierdoor kan steeds minder water in de bodem dringen en wordt steeds meer water oppervlakkig afgevoerd.

Vroeger liep het meeste water van parkings, straten en gebouwen via het riool samen met vervuild afvalwater naar de waterzuiveringsinstallatie waardoor het zuiveringsproces veel minder efficiënt wordt. De zuivering gaat het best met echt vuil water en verloopt minder goed met verdund vuil water. Bij hevige neerslag kunnen de riolen en de waterzuiveringsinstallaties bovendien niet alle water verwerken. Er moet dan noodgedwongen ongezuiverd water rechtstreeks in waterlopen geloosd worden via zogenaamde overstorten met vervuiling van onze beken en rivieren tot gevolg.

Daarom zet de Vlaamse overheid sterk in op het afkoppelen van hemelwater door hergebruik, infiltratie en gescheiden rioolstelsels te stimuleren. Ook in het stedelijk gebied worden geleidelijk aan de rioolstelsels ontdeubeld en zal in

de toekomst steeds meer proper hemelwater van vuile afvalwater gescheiden worden. Het propere water dient zoveel mogelijk in de bodem te infiltreren, maar het overschot moet afgevoerd worden naar de waterlopen.

### Het tracé in Hoboken.

Vanaf de collector onderaan de Berkenrodelei waar de riolen van een groot deel van Hoboken samenkomen om naar het waterzuiveringsstation op het Kielsbroek af te buigen, zal via een onderboring van de spoorweg, de Schroeilaan en de de Scheldelei het water in een open gracht langs de Harold Rosherstraat en de

bufferzone ten westen van de Van Traynellaan naar de gracht aan de voet van de oude Scheldedijk geleid worden en vervolgens via het opvangbekken aan het einde van de Boombekelaan naar de Schelde.

Aquafin onderzocht ook een ander traject waarbij de gracht de Scheldelei volgt tot aan de oude Scheldedijk. Dit traject is technisch moeilijk realiseerbaar omdat het reliëf langsheen de Scheldelei aardig oploopt en de gracht lokaal wel 5 m diep zou moeten worden uitgegraven. Momenteel stroomt ook water uit de Hobokense Polder en een deel van Petroleumzuid in natte periodes (winter en vroege lente) via de Grote Leigracht in het riool van Polderstad. Om ook dit niet vervuilde water via de regenwatergracht af te voeren, zal een nieuwe gracht aangelegd worden in de Hobokense Polder net ten oosten van de Scheldelei.

### Waterbuffering en wateroverlast

Bij de aanleg van riolen en afwateringsgrachten is het belangrijk te we-

ten hoeveel water er bij hevige buien verwacht kan worden, het zogenaamde piekdebiet. Door voldoende ruimte voor deze hoeveelheid water te voorzien, wordt wateroverlast in de mate van het mogelijke vermeden. Op basis van dit verwachte piekdebiet heeft Aquafin de benodigde breedte en diepte van de grachten in de Hobokense Polder en in de bufferzone berekend. Ze zijn voldoende breed gepland om tijdens de ergste buien al het water te kunnen bergen.

Juist hierover bestaat bij de bewoners van Polderstad heel wat ongerustheid. Er zal bij hevige buien inderdaad aardig wat water door de gracht stromen en er zullen kortstondig hoge waterpeilen optreden. Bovendien zal in de toekomst ook het overtollige hemelwater van Blue Gate via de Grote Leigracht naar de regenwatergracht vloeien. Net als het water van de Hobokense Polder zal deze afvoer vertraagd gebeuren, waardoor het althans in de zomer niet samenkomt met water afkomstig van het regenwaterriool uit Hoboken centrum. Het water wordt namelijk eerst in het natuurgebied en in de bufferbekkens van het toekomstige bedrijventerrein opgehouden waar een deel van het water al kan infiltreren. Maar in de winter bij hoge grondwaterpeilen en gevulde bufferbekkens is deze vertraging eerder beperkt. Het is aan Aquafin om op basis van grondige berekeningen de stad, het district en de bevolking er van te overtuigen dat de geplande grachten voldoende bergingscapaciteit hebben om wateroverlast te vermijden.

### Groene buffer

De bufferzone tussen Polderstad en de KMO-zone is zeer belangrijk voor de mensen in Polderstad, zeker voor de bewoners van de Van Traynelaan. De bomen vormen een visuele barrière maar bufferen bovenal het geluid uit de KMO-zone. Voor de aanleg van de gracht, die voldoende breed moet zijn om al het water bij hevige regenbuien te kunnen bergen, moeten heel wat bomen worden gerooid waardoor de buffer sterk aan kwaliteit inboet, zeker in het smalle zuidelijke deel.



*De regenwatergracht zou extra leefgebied kunnen bieden aan de gewone pad.*

Dit zou opgelost kunnen worden door extra bomen en struiken aan te planten in het resterende beboste gebied of door het bestaande talud verder op te hogen tot een geluidswand. De laatste oplossing heeft als nadeel dat nog meer bomen gekapt moeten worden.

### Biodiversiteit

Niet alleen in de bufferzone maar ook in het natuurgebied zullen bomen moeten worden gekapt. Vanuit ecologisch standpunt is het kappen van deze bomen niet onoverkomelijk. Het betreft deels jonge bomen en deels exotische boomsoorten (Canadese populier, Amerikaanse vogelkers...). Bovendien krijgt de gracht een natuurlijke inrichting. De oevers zullen spontaan begroeien met moerasvegetatie. In de Hobokense Polder past dit in de doelstellingen van het beheerplan, nl. het behoud en versterken van het moerasachtig karakter van het natuurgebied. Ook in de bufferzone zal de gracht de biodiversiteit ten goede komen. Libellen, kikkers, salamanders... zullen er hun leefgebied vinden. Muggen daarentegen gedijen niet goed in

stromend water, zij houden meer van het stilstaande water in de Hobokense Polder.

### Verdroging

Doordat de bedding van de gracht diep komt te liggen, zal ze onder normale omstandigheden drainerend werken. Er zal met andere woorden grondwater naar toe stromen waardoor de grondwaterpeilen dalen. Dit is misschien een aangename bijkomstigheid in de natte tuinen van Polderstad, maar volstrekt ongewenst in de Hobokense Polder. Om verdroging te voorkomen wordt de gracht in de Hobokense Polder in een waterondoorlatende kleirop gelegd.

Het spreekt voor zich dat Natuurpunt Hobokense Polder als natuurvereniging de plannen voor een gescheiden afvoer van hemelwater ten volle ondersteunt. Het spreekt evenzeer voor zich dat de initiatiefnemer, Aquafin, de absolute zekerheid moet kunnen bieden dat het project geen extra wateroverlast zal veroorzaken in Polderstad. Bovendien is extra aandacht voor een goed functionerende bufferzone wenselijk.

## In Memoriam - Het Eikenbos

Frans Thys

In februari is gebeurd wat drie jaar geleden al definitief beslist is: het kappen van het grootste gedeelte van het eikenbos, zuidelijk van de Salesianenlaan en van het woonzorgcentrum Heydehof, dit ter uitvoering van een verkavelingsplan. Enkel langsheen de Hollebeek is een strook bos van 0,5 hectare behouden. Deze zal gebruikt worden om een waterbuffering en een wandelpad langs de beek aan te leggen.

Toen ons beroep tegen deze beslissing tot verkavelen drie jaar geleden verworpen is, heeft – onder onze druk - de Provincie Antwerpen drie jaar geleden een persnota verspreid met als titel: 'Provincie zet mee haar schouders onder boscompensatie in Hoboken'. Wij lezen in deze nota: 'Daarnaast voorziet de vergunning ook een geldelijke compensatie voor de aanplanting van nieuw bos. De provincie zal er op toezien dat dit budget ook daadwerkelijk zal geïnvesteerd worden in boscompensatie in de omgeving ... zo dicht mogelijk in de omgeving van het betrokken gebied.'

Drie jaar geleden hebben wij éénmaal een bespreking gehad met de bevoegde Bestendig Afgevaardigden en hun administratie, waarbij we enkele summier ideeën voor bebossing geformuleerd hebben.



Bestendig Afgevaardigde Lemmens was toen enthousiast om een rechtstreekse wandelverbinding te maken tussen dit restant van het eikenbos en de natuur van Fort VII. Na deze bespreking is het oorverdovend stil gebleven en hebben we 'in de omgeving van het betrokken gebied' geen enkele boscompensatie gezien.

Integendeel, de voorbije jaren zijn binnen een straal van een goede 600 m volgende 'bossen' gesneuveld (zie kaarten):

- Het eikenbos
- Een bos tussen de parking van de Colruyt en de Krijgsbaan
- Een deel bos tussen de A. Einsteinlaan en de schoolgebouwen.

Tezamen betekent dit een verlies aan bos van 1,8 hectare. Toevallig lezen we nu net een studie van het INBO hoe bosuitbreiding helpt te besparen op gezondheidsuitgaven. Bosuitbreiding is niet alleen belangrijk voor de bescherming van onze biodiversiteit, maar de filterende rol van bossen valt niet te onderschatten en beperkt onder meer het fijn stof in de lucht. En dat heeft dan weer een gunstige invloed op onze gezondheid.

Volgens de studie van het INBO zal 1,8 hectare bos jaarlijks minimaal 64 kg fijn stof uit de lucht filteren. Milieueconomen van de Vlaamse Instelling voor Technologisch Onderzoek (VITO) hebben op hun beurt de vermeden uitgaven voor gezondheid berekend: deze bedragen 57 euro per afgevangen kilogram. Met andere woorden het vernielen van een dergelijke in omvang beperkte bebossing kost de gemeenschap jaarlijks ruim 3.600 euro aan extra gezondheidsuitgaven.





## Jaarverslag Zoogdierenonderzoek Hobokense Polder – 2016

Bert Mertens



gebied voorkomen, later meer.

Ook dit jaar hebben we 8 soorten zoogdieren geregistreerd (exclusief rondlopende honden, runderen en mensen).

Hoe kan het anders dat de meerderheid van de waarneming opnieuw de **vos** betrof (1112 registraties en 1422 opnames, in 2015 nog 1260 registraties 1801 opnames). De **ree** is naar de tweede plaats opgeschoven met 424 registraties en 923 opnames

2017 is al gestart en de temperaturen lopen al langzaam op. Tijd voor een terugblik op 2016 voor onze zoogdieren.

Ook afgelopen jaar hebben we met de nodige pech te maken gehad. Gestart met 6 camera's, zijn we het jaar beëindigd met 5. In september hebben vandalen één van onze camera's volledig vernield. Daarnaast zijn we ook nog geconfronteerd met de ouderdom van onze camera's. Langzaam aan beginnen hier en daar camera's, zonder aanwijsbare reden, uit te vallen. Dit brengt het gemiddeld aantal camera's in 2016 op 3,85, daar waar we in 2015 nog 5,54 camera's actief hadden.

Ik heb er het afgelopen jaar voor gekozen om de camera's haast niet te verplaatsen. Op deze manier

krijgen we een volledig jaar in beeld. Slechts 7 locaties zijn bemonsterd (in 2015 nog 17 locaties). In totaal hebben we 1671 cameradagen (dagen van alle camera's) genoteerd, tegen 2023 in 2015. Het aantal registratiedagen lag op 939 en 957 in 2015, namelijk 627 in 2015 (in 2014 slechts 274). In totaal werden 2053 registraties (in 2015 2407) genoteerd en waren er 3031 opnames, in 2015 3607 (exclusief de opnames zonder registraties of 'false triggers'). Vertaald betekent dit dat we in 2016 met al onze camera's haast 122,86% van de tijd



dat een camera loopt er ook een registratie werd genoteerd die dag (in 2015 was dit 118,98%). De cijfers voor 2015 zijn licht afwijkend van de bespreking in het vorige overzicht omdat niet alle materiaal reeds verwerkt was. Dat het aantal registraties dermate stijgt is een mogelijke aanwijzing dat er meer dieren in het

(in 2015 goed voor 250 registraties en 420 opnames), gevolgd door de **steenmarter** met 193 registraties en 234 opnames (in 2015 214 registraties en 265 opnames), het **konijn** met 137 registraties en 213 opnames (nog goed voor 427 registraties en 784 opnames in 2015). Daarna vinden we de **bosmuis** terug met 60 registraties en 72 opnames (slechts 50 registraties in 2015 met 77 opnames), **eekhoorn** met 46 registraties en 53 opnames (slechts 1 registratie en 1 opname in 2015), **egel** met 42 registraties en 53 opnames (slechts 11 registraties en 13 opnames in 2015), **bruine rat** met 39 registraties en 61 opnames (nog 187 registraties en 238 opnames in 2015).



Daar we het afgelopen jaar haast alle camera's op dezelfde locatie hebben laten hangen, kunnen we niet zoveel afleiden over de spreiding van de waarnemingen, maar des te meer naar de intensiteit en het gedrag over het hele jaar heen.

Verder is het opvallend dat zowel eekhoorn als egel veel meer dan voorheen werden waargenomen. Dit is voornamelijk te wijten omdat we 1 cameraval hebben verplaatst en in een meer bosachtige omgeving hebben geplaatst. Klaarblijkelijk is dit biotoop echt de voorkeur voor deze 2 dieren.

De steenmarter is haast constant gebleven tov 2015.

## Konijn

Bij het konijn bemerken we een sterke achteruitgang in het aantal



opnames en registratie. Dit is opmerkelijk gezien de 2 plaatsen waar we deze dieren volgen, niet zijn gewijzigd. Wel heeft 2016 een zeer lange en natte periode gekend waardoor maaiwerkzaamheden ook pas laat op gang zijn kunnen komen. Mogelijk heeft dit impact gehad op het voorkomen van deze lieve knagers.

## Ree

Opvallend voor afgelopen jaar was de toename bij onder meer het ree. Dit was te wijten aan het feit dat voor de 2de maal in het gebied jonge reeën zijn geboren. Opnieuw zijn er 2 kalfjes bijgekomen (evenals in 2014) en opnieuw zijn het 2 bokjes. Eén van onze bokken, geboren in 2014, heeft

de oversteek gemaakt naar Burcht, wat het totaal op 3 reeën bracht voor het gebied. Echter tijdens de lente werd naast de zwangere geit nog een andere geit waargenomen. Klaarblijkelijk een exemplaar dat de oversteek in de omgekeerde richting heeft gemaakt. Dit bracht het aantal opnieuw op 4. Met de geboorte van de 2 kalfjes, die momenteel haast even groot zijn als de volwassene, lopen er 6 reeën in het gebied rond.

## Steenmarterkast

Over de steenmarterkast is er geen nieuws. Het nieuws is eigenlijk dat er geen nieuws is. We hadden gehoopt dat deze kast snel zou in gebruik genomen worden. Echter bij nazicht tot in de zomer kon dit niet worden vastgesteld. Daarom is besloten om voorlopig de camera hier te verwijderen om verstoring te minimaliseren en in de loop van 2017 hier opnieuw te gaan registreren.



## Deze handelaars ondersteunen Natuurpunt Hobokense Polder

Hartelijk dank aan onderstaande handelaars en bedrijven voor de financiële ondersteuning die we van hen krijgen voor de verdere ontwikkeling van ons natuurgebied

Fietsenwinkel XTR-shop, Kapelstraat 137, 2660 Hoboken Tel. 03/827 58 47

Verzekeringen en beleggingen Alert NV, Kioskplaats 62, 2660 Hoboken Tel. 03/827 31 50

Verzekeringskantoor Marc Van Ruymbeke, Frans Smekensstraat 7, 2660 Hoboken Tel. 03/827 29 48

Beenhouwerij Van der Keere, Kapelstraat 39, 2660 Hoboken Tel. 03/827 53 01

Tuinaanleg Huylebroeck, Jules Pauwelstraat 50/52 2660 Hoboken Tel. 03/830 44 90

Uurwerken, juwelen en optiek, Annik De Mey, Kioskplaats 81 / 83, 2660 Hoboken Tel. 03/830 21 12

Centrale verwarming & Sanitair Lamberechts bvba, Jan van de Wervelaan 39, 2660 Hoboken Tel. 03/830 29 75

Brood & Banket bij Marc & Evi Helsen, Kregelstraat 83, 2660 Hoboken Tel. 03/827 47 04

Broodjeszaak Bagatelle, Steynstraat 35, 2660 Hoboken Tel. 03/825 47 44

United Caps, voorheen Procap, plasticen dopjes, Schroeielaan 15, 2660 Hoboken Tel. 03/830 40 00

Taverne De Schorren, Graspolderlaan 32, 2660 Hoboken Tel. 03/828 49 96

Illustrating animator, Jasper Van Gestel, [www.jaspervangestel.be](http://www.jaspervangestel.be)

Designer Antwerpen, Johan Meuris, [www.johanmeuris.eu](http://www.johanmeuris.eu) Tel. 0494/14 79 23

BVBA Polmar, Café Den Duivenbond, Lageweg 9, 2660 Hoboken Tel. 0496/90 07 11

Interstudio, Creatieve fotoreportages, Kapelstraat 11, 2660 Hoboken Tel. 03/829 11 20

## Vogelwaarnemingen – Regio Zuid Antwerpen November 2016 - januari 2017



Luc Van Schoor - Vogelwerkgroep ARDEA

Dit 3-maandelijks verslag bespreekt, naast een selectie van de voornaamste vogelwaarnemingen, ook enkele gegevens van de watervogeltellingen in 2 telgebieden.

De resultaten van de slaapplaatstellingen van waterpieper en halsbandparkiet worden bondig weergegeven bij de soortenbespreking.

Gedurende deze periode werden in het ARDEA werkingsgebied in totaal 3364 waarnemingen ingevoerd door 108 waarnemers. Ditmaal was Johan Claessens met 615 waarnemingen de koploper met een straatlengte vóór Peter Bastiaensen met 240 en Wouter Van Assche 234 waarnemingen.

Niet iedereen is zo bedrijvig als deze vogelfreaks, maar elke waarneming die je ingeeft draagt bij tot een beter inzicht in het voorkomen van vogels in ons werkingsgebied.

Geef daarom je vogelobservaties door op [www.waarnemingen.be](http://www.waarnemingen.be), we zijn je daar zeer dankbaar voor. Je kunt dagelijks de ingevoerde vogelwaarnemingen in de ARDEA regio bekijken via onze website [www.hobokensepolder.be/vwardea/waarnemingen.html](http://www.hobokensepolder.be/vwardea/waarnemingen.html).

### Watervogeltellingen

#### Fort V – Edegem (MH)

Tijdens de watervogeltelling van 16 december - met een totaal van 685 exemplaren - werden 4 records verbroken:

Krakeend	98	(stond op 34)
Waterhoen	41	(stond op 31)
Meerkoet	36	(stond op 28)
Canadese gans	129	(stond op 44)

#### Aquafin – Antwerpen Zuid (PB)

Maximum winteraantallen per soort:

Dodaars	5 ex op 6/11
Slobeend	9 ex op 21/11
Wilde eend	30 ex op 1/12
Kuifeend	55 ex op 23/1
Wintertaling	14 ex op 19/12
Tafeleend	16 ex op 1/12
Krakeend	12 ex op 1/12

Bergeend	52 ex op 14/1
Pijlstaart	24 ex op 21/11
Meerkoet	15 ex op 19/12

PS: De algemene achteruitgang van tafeleend weerspiegelt zich ook op de maximale winteraantallen gedurende de laatste jaren op Aquafin. Vb: nog 32 ex op 3/12/2010 (AD).

### Soortenbespreking

Als gevolg van het koude en natte voorjaar was het voor veel typische tuin- en bosvogelsoorten een barslecht broedseizoen waardoor er o.a. opvallend minder mezen te zien waren.

Een mogelijke **grote aalscholver** pleisterde op 22 januari in het park Sorgvlied – Hoboken (GM). Een bijgevoegde foto gaf geen uitsluitsel. Naast de kenmerken is ook de groottebepaling nodig voor juiste determinatie (sic Gerald Driessen). De grote aalscholver, de nominaatvorm, die langs de Noord-Atlantische kusten broedt (o.a. in Schotland) is hier een zeldzame gast.

Een **kleine zilverreiger** pleisterde van 2 tot 6 november op het Broeks-

kot – Hobokense Polder (YDM, DJ).

Gedurende deze periode werden 14 waarnemingen van **grote zilverreiger** weergegeven. Het betrof telkens een solitaire vogel op het Broekskot - Hobokense Polder (WM, KVD, DJ, GM, AVL, JP).

Een **roerdomp** pleisterde op 29 december en 2 januari op het Broekskot in Hobokense Polder (GB, GM).

Een thermiekende **ooievaar** trok op 20 december over Kasteel Den Brandt – Antwerpen (JB).

**Smient** is een schaarse wintergast in de ARDEA regio: 1 ex op 15 januari – Fort V (GH).

Een mogelijk jagend vijfje **havik** was op 10 januari actief nabij de Beekhoekstraat op de grens van Hove-Lint (N & M)

**Slechtvalk** werd op meerdere plaatsen waargenomen: 1 ex langs Hobokense Polder (MM) 2 ex met baltsgedrag bij Hof ter Linden, Edegem, 1 ex bij Klaverblad – Wilrijk (PH) en 7 waarnemingen bij broedplaats Umicore – Moretusburg, Hoboken waar



Havik - Foto: Guy Borremans

eind januari ook baltsgedrag werd waargenomen (KdK, WVG en JP).

Een mannetje **smelleken** vloog op 3 november langs telpost Hobokense Polder (M).

Op 12 november trokken 5 **kraanvogels** in zuidelijke richting over de Hobokense Polder (MM) en op 17 november vlogen 4 ex over Den Brem – Wilrijk (LDN).

Solitaire **houtsnippen** werden gedurende deze periode waargenomen in: Cleydaelhof – Aartselaar (WVA), Fort VII – Wilrijk (AW), Klaverblad – Wilrijk (PH), Hobokense Polder (WM, BM, DJ, ML), Aquafin Antwerpen-Zuid (PB).

Een **witgat** pleisterde in de Hobokense Polder op 13 december (DJ).

Een **zwartkopmeeuw** vloog op 12 november over de Schelde bij Hobokense Polder richting zuid (M).

Van **kerkuil** werd een onzekere waarneming ingegeven op 22 november op de grens Hove-Kontich (KM).

**Stenuil** werd tijdens deze periode slechts 2 x waargenomen: 2 ex op 24 december bij Geitenpad-Broydenborg-Wilrijk (RV), 1 ex bij Klaverblad – Wilrijk op 6 januari (JP).

**Bosuil:** naast de eerder gekende habitats als Fort VII - Wilrijk, Schoonselhof - Antwerpen, Hof ter Linden - Edegem, Klaverblad – Wilrijk, Golf Cleydael – Aartselaar, werd in november ook een roepende vogel waargenomen rond Fort VI – Wilrijk (JE) - Frijthout - Hove (SVB) en omgeving station Boechout (KDL).

Dank zij de zachte winters blijft de **ijsvogel** het goed doen, wat resulteerde tot een 40-tal waarnemingen. Doordat deze viseters meerdere broedsels per jaar grootbrengen, kunnen ze zich snel herstellen na een koude periode. Dit jaar hebben ze, na een bijzonder nat voorjaar, kunnen profiteren van een warme late lente. Op zowat alle waterrijke habitats werden 1 à 2 ijsvogels waargenomen. Fort V – Edegem (MH, WVA, PB, LJ, LVS, KVH), Fort VI – Wilrijk (HB, RV, WVA, LS, JSi, PBe), Fort VII – Wilrijk (AW, NS), nabij Frijthout – Hove (JVB), Groen Neerland – Wilrijk (JVV, SH), Hobokense Polder (KVD, JD), Campus Drie Eiken – Wilrijk (LS, JBa), UZA – Edegem (GM, RV), Schoonselhof – Antwerpen (JVV, RV).

De **kleine bonte specht** werd slechts 2 x waargenomen: 1 ex aan Campus Drie Eiken – Wilrijk op 24 november met commentaar “zat even in een boom naast het studentenrestaurant, maar vloog al snel weg richting Fort VI” (LS). 1 ex in

Fort V – Edegem op 21 januari met als commentaar “auditieve waarneming op de fiets naar de Belgische Vogeldag” (JVB).

Tijdens deze winter werden ook meerdere **waterpieper** slaappleaats-tellingen uitgevoerd in Hobokense Polder. Op 10 december werd op 4 plaatsen geteld door 8 waarnemers (LVS, JVR, MM, FG, ADM, FC, AdM, IM). Op het Groot Rietveld werden minimum 26 en maximum 31 invallende vogels waargenomen, en in totaal max. 35 ex (invallend en overvliegend vanuit NW tot NO-richting). Aan de Naftaweg Populieren, Naftaweg Metaalstraat en Reigershoek – Barberven werden geen waterpiepers gespot.

Op 22 januari telden 4 waarnemers op 2 plaatsen (LVS, WM, BM, GB). Op het Groot Rietveld telden we 13 invallende vogels en langs de Naftaweg Populieren tot Metaalstraat 7 ex. In totaal dus 20 ex wat een stuk minder was dan op 10 december. In tegenstelling tot de vorige telling kwamen de waterpiepers zowel uit ZW als uit N-richting aangevlogen. Er werden toen geen vogels gezien die verder de Polder invlogen.

Op 26 januari werden 32 ex geteld op de slaappleaats Barberven – Reigershoek (BM).

Het is nog onduidelijk waarom er op deze slaappleaats de ene keer wel en de andere keer geen waterpiepers werden gezien.

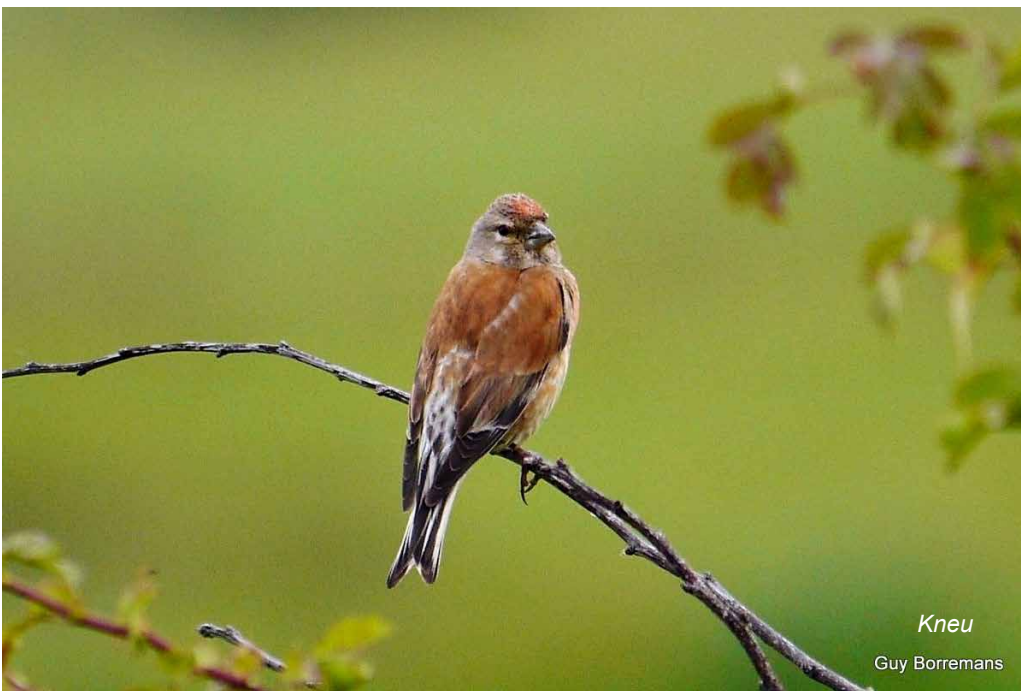
Op 5/12 werden ca 500 **kauwen** en 60 **eksters** geteld op een slaappleaats Hof ter Linden – Edegem (LS).

Een **witkopstaartmees** zat samen met andere staartmezen aan een voedertafel in private tuinwijk bij Park Sorgvlied-Hoboken (EV). Deze waarneming is nog niet onderzocht. De witkopstaartmees is een ondersoort uit Oost-Europa die hier soms als invasiegast in zeer klein aantal voorkomt. Ze verschillen van inlandse staartmezen door hun zuivere witte kop, een spierwitte buik en zeer wollig voorkomen.

De **grote lijster** is een zeer schaarse wintergast in onze regio. 1 ex bij domein Klaverblad – Wilrijk op 23 januari (PH).



Pestvogel - Foto: Guy Borremans


*Kneu*

Guy Borremans

Zingende **Cetti's zangers** werden op 4 verschillende plaatsen in de Hobokense Polder gehoord: langs het spoorpad ter hoogte van Reigershoek op 11 november (MM), Rallegat op 8 december (DJ), langs Grote Leigracht/Naftaweg op 10 december en 22 januari (FC, ADM, LVS) en Groot Rietveld op 22 januari (LVS).

Overwinterende mannetjes **zwartkop** waren te zien in Hobokense Polder op 30 november (WJ), centrum Hoboken op 29 december (PN), Wijk Koornbloem – Wilrijk (LVS) en in Portugezenhoek - Hoboken op 28 januari (WDW).

Van de invasie **pestvogels** die begin november door Nederland en in mindere mate ook door Vlaanderen trok, pleisterden enkele vogels kortstondig in onze omgeving, 3 ex in Hobokense Polder op 11 november (MM) en 1 ex in tuin bij Kontichstraat – Edegem op 13 november (EG).

Het aantal **sijsen** lag met 16 waargenomen vogels ook beduidend lager dan in sommige winters. Slechts 1 groepje van 10 ex pleisterde tijdelijk nabij Campus Drie Eiken – Wilrijk op 15 december (WWi).

Alhoewel de **kneu** in ons land nog niet zeldzaam is te noemen, wordt de achteruitgang dramatisch. Deze terugval is ook merkbaar in de schaarse winterwaarnemingen

in onze regio: 4 en 1 overvliegende vogels respectievelijk op 12 en 28 december over Aquafin-Antwerpen Zuid (PB).

Opmerkelijk is verder ook een groepje van 29 kneus dat te zien was op 9 januari aan de Romeinse Put – Edegem (JC). Momenteel is een groep van een 20-tal eerder uitzondering dan regel.

Een enkele **kruisbek** vloog over Hof ter Linden – Edegem op 5/11 (LJ)

Er kwamen deze winter nauwelijks **kepen** afgezakt uit het hoge noorden. Dat resulteerde in slechts 3 waarnemingen: 2 ex in Hobokense Polder op 12 november (MM), 1 ex bij Hof ter Linden – Edegem op 5 november (LJ).

De **rietgors** is in onze regio een schaarse wintergast, getuige daarvan de enige 6 waarnemingen waarvan het 5 x een solitaire vogel betrof in Edegem (WVA), Groen Neerland-Wilrijk (JS), Frijthout – Hove (BMo) en Hobokense Polder (MM), 2 ex bij Klaverblad – Wilrijk (PH). In de Hobokense Polder overnacht deze soort in zeer klein aantal (2 – 5 exemplaren).

### Waargenomen exoten:

Van **Carolina-eend**, een siereend afkomstig van Noord-Amerika, werden

2 vogels ingegeven: 1 man op Fort VI te Wilrijk (HB, JC, LS, MH, PH, WVA) en een wijffe in het Schoonselhof – Antwerpen (NS).

De **mandarijneend** is van oorsprong een Aziatische vogel die hier soms als siervogel verwildert.

5 mannetjes + 1 wijffe met baltsge drag op 12 december: Fort V - Edegem (LVS).

3 mannetjes + 1 wijffe op 16 december: Hof ter Linden – Edegem (JD).

1 wijffe op 13 november: Mastvest – Antwerpen (BM en ML)

1 koppel op 17 januari Mastvest – Antwerpen (PB)

1 koppel op 20 jan. en op 25 en 29 jan. 1 man op Fort VI (JC, PH, HB).

1 wijffe op 26 januari in Schoonselhof – Antwerpen (NS).

De populatie van de **halsbandparkiet** in het zuiden van Antwerpen blijft constant of gaat lichtjes vooruit. Deze exoot zoekt in het najaar vaak tuinen op waar wintervoeding voor de vogels beschikbaar is, zo ook bv een maximum van 13 ex in private tuin, Centrum Wilrijk (WM).

Op de slaapplek in het Kielpark – Antwerpen, werden volgende tellingen uitgevoerd :

31 ex op 19 november (LVS, WDW).

35 ex op 21 januari (LV)

39 ex op 23 januari (LV)

30 ex (schatting) op 25 januari (LVS)

### Waarnemers:

AD	Alberto Durinck
ADM	Alexis De Munck
AdM	André De Mul
AVL	André Van Langenhove
AW	Arthur Wuyts
BM	Bert Mertens
BMo	Bart Moons
DJ	Danny Jonckheere
EG	Edmond Goedkindt
EV	Evert Vandenberg
FC	Filip Christiaens
FG	Frank Gerard
GB	Guy Borremans
GH	Gert Huygelen
GM	Gunther Moens
HB	Hugo Bender
IM	Ilse Milloen
JB	Jozef Bafort
JBa	Jonathan Baets
JC	Johan Claessens

JD	Julien Dua	ML	Marnix Lefranc
JE	Joris Elst	MM	Maarten Mortier
JP	Joachim Pintens	N & M	Nick en Marita
JSi	Jos Simons	NS	Niels Schild
JVB	Jan Van den Bussche	PB	Peter Bastiaensen
JVR	Joris Van Reusel	PBe	Paul Bender
JVV	John Van de Voorde	PH	Peter Hofman
KDK	Kris De Keersmaecker	PN	Pierre Nowosad
KDL	Kathy De Lange	RV	Robin Vermynen
KM	Koen Maes	SH	Stephanie Hannes
KVD	Koen Van Decraen	SVB	Steven Van den Bussche
KVH	Koen Van Hevel	WDW	Walter De Weger
LDN	Lucy De Nave	WJ	Wim Jacobs
LJ	Leo Janssen	WM	Wim Mertens
LS	Louis Schramme	WVA	Wouter Van Assche
LV	Lamien Verstraete	WVG	Wouter Van Gasse
LVS	Luc Van Schoor	WWi	Willem Wind
MH	Marc Hofman	YDM	Yente De Maesschalk

## Méé!

Joris Van Reusel

De lente en de vroege zomer zijn voor een vogelwerkgroep als ARDEA zo wat het hoogseizoen van het jaar. Na de lange koude en vooral natte herfst en winterperiode, lokt al wat vleugels heeft ons mee naar buiten met vrolijk gezang, dartel balts- en paargedrag, vlijtige nestbouwactiviteiten en vervolgens gedisciplineerd gebroed en vertederende jonge vogeltjes.

De late en noordelijke broedvogels krijgen we in april nog overvliegend

te zien (tenminste als je mee naar de Trektelpost in Hoboken trekt. Beflijsters laten zich er jaarlijks medio april goed zien).

Maar halverwege april is er al volop gekrijs van juveniele reigers te horen van uit de grote takkenbossennesten, hoog in de bomen van het Schoonselhof. Hoe het met de reigerkolonie gaat, kom je snel te weten als je op 15 april mee op reigeronderzoek trekt.



Halsbandparkiet - Foto: Guy Borremans

Daags nadien ben je ook weer welkom voor een nieuw regionaal onderzoekje: voor het eerst zullen we de broedvogels van het Uilenbos te Hove inventariseren. Nu Natuurpunt meer en meer te maken heeft met dit nog steeds afgesloten bosgebied, kunnen de gegevens zeker bijdragen tot een gepast toekomstig vogelvriendelijk natuurbeheer. Maar liefst vier voormiddagen in april en mei doorkruisen we stil, luisterend en observerend het bos. Voor leergerige vogelaars een buitenkans om mee te gaan!

Ook de laatste (?) boerenzwaluwen en Kieviten in ons werkingsgebied volgen we dit jaar opnieuw. Met de fiets trekken we op 20 mei en 17 juni naar enkele weidegebiedjes en langsheen boerderijen. Hoe gaan de landbouwers hier bij ons in de buurt om met deze vogels? Broeden er weer Kieviten op de snelwegberm, en op de golfterreinen? En wat met de



Steenuil - Foto: Glenn Vermeersch

scholeksters die meer en meer op bedrijfsgebouwen broeden, veilig voor de vos? Wie fietst met ons mee?

Onze aandacht gaat de komende lente ook in grote mate uit naar een heel bijzondere vogelsoort: de mibos, een spechtje met een veel te lange naam (middelste bonte specht) die heel langzaam in Vlaanderen oprukt dankzij de veroudering van onze bossen. Al sinds begin maart trachten we met enkele teams ten velde deze soort in kaart te brengen. Op 8 april biedt zich een laatste kans aan om mee op mibos-zoektocht te gaan.

En we vergeten bijna dat Ardea's Roofvogel & Uilen Werking (kortweg ARUW, want zo hebben we deze ploeg enthousiaste braakballen recent gedoopt) ook deze lente weer een hele reeks nieuwe nestkasten volgt: waar broedt nog de steenuil of de kerkuil? Hoe doen onze slechtvalken op 't Kiel het weer dit jaar? (Terzijde: recent plaatsbezoek aan de Kristus Koningkerk, samen met het FIR, leerde dat een nieuwe nestkast plaatsen hier technisch wel haalbaar is. Mits het akkoord van de kerkraad kunnen



Kievit - Foto: Eddie Schild

we tegen volgende winter daar aan werken.) Geïnteresseerd in ARUW? Laat het ons weten, dan nodigen we je uit op een volgende werkvergadering op 6 juni.

Alsof dit alles nog niet boeiend genoeg is, is het voorjaarsprogramma van ARDEA nog eens rijkelijk doorspekt met een reeks fijne en exquisite sexy vogelexcursietjes: we trekken naar het niet zo verre Life+ Netege-

bied ( 2 april, slow-excursie), naar het iets verdere volledige vernieuwde Zwin (1 mei), en met de trein reizend en wandelend verkennen we een net nieuw Sigmaplan-wetland in de Scheldevallei: de Wijmeers te Kalken (13 mei).

Voor de late vogels en nachtraven onder de liefhebbers bieden we enkele leuke avondactiviteiten aan: schemer-vogelwandelingen in het Vrieselhof te Oelegem (6 mei) en de Kalmthoutse Heide (24 juni), waar we hopen op houtsnippen en nachtzwaluwen (maar niet depressief worden als het niet zo is).

Tenslotte verdiepen we ons eens grondig in de geheimen en mogelijkheden van de digitale waarnemingsplatformen, en hoe we er als vogelaars anno 2017 ook weer helemaal mee kunnen méé zijn. En wat er nog meer mee te doen is en vooral hoe al die anderen het (al) doen. Dat alles en nog veel meer op de info-sharing avond 'de digitale vogelaar' op vrijdag 9 juni. De rode duivels scoren die avond nadien ook nog wel in de herhaling op je digibox. Ben je mee?

Graag tot een méégaans dan!



Grutto - Foto: Luk Smets

## Onze Zoogdieren – Deel 1: Steenmarter

Bert Mertens

We weten inmiddels reeds jaren dat in onze Polder vos, steenmarter en ree voorkomen. Echter het is niet ve-  
len gegeven om deze dieren ook te kunnen bewonderen omdat ze vaak 's nachts actief zijn of zich ophouden in de dichte begroeiing. Het is de bedoeling om in een korte reeks artikelen een en ander over onze zoogdieren te vertellen. Leuke weetjes, maar ook hoe leven en overleven ze in onze omgeving.

### De steenmarter (*Martes foina*)



*Steenmarter op daguitstap*

De steenmarter of in het Latijn *Martes foina* behoort tot de orde van de roofdieren, meer bepaald tot de familie van de marterachtigen (Mustelidae). Andere in België voorkomende marterachtigen zijn onder meer de wezel, hermelijn, bunzing, boommarter, das en de otter. In het verleden (voor 2000) kwamen in de Polder ook de bunzing en de wezel voor. Hiermee wil ik niet zeggen dat ze momenteel niet aanwezig zijn, maar de kans is zeer klein. Sinds 2000 was er voor de bunzing nog 1



*Vrouwelijke steenmarter, territorium markeren.*

waarneming in 2011 verricht (André Van Langenhove en Danny Jonckheere, echter gebaseerd op het fotomateriaal zou dit best een steenmarter kunnen zijn). Ook de waarneming van een fret op 31/3/2012 (D. Jonckheere) kan betrekking hebben op een steenmarter.

De boommarter is zowat het neefje van de steenmarter maar veel zeldzamer. Het onderscheid tussen beide soorten is niet zo evident en makkelijk te maken (ondanks dat wat sommige literatuur laat verstaan).

### Beschrijving

Een steenmarter heeft de grootte van een kleine kat (rond de 65 cm; neus tot staartpunt, voor vrouwtjes en tot 75 cm voor mannetjes) maar staat wat lager op de poten. Gemiddeld bereiken ze een gewicht tussen 1,3 kg (vrouwtjes) tot 1,7 kg (mannetjes). Ze zijn

over het algemeen bruin tot grijsbruin gekleurd en de ondervacht is wit tot grijswit (dit is wel een kenmerk om onderscheid te maken met een boommarter die een bruinige ondervacht heeft, maar dan moet je de dieren wel in de hand hebben). Kenmerkend ook is de keelvlek, die meestal wit is, maar ook crème-kleurig kan zijn en opnieuw verwarring met een boommarter in de hand kan werken. Wel een goed onderscheid tussen beide soorten is dat de neuspunt bij de steenmarter vleeskleurig is (boommarter heeft een donkere neuspunt).

### Het steenmarterjaar

De paartijd valt tussen half juni en half augustus. Dit is een periode waarin steenmarters behoorlijk luidruchtig kunnen zijn. Het vrouwtje is slechts een zeer beperkte tijd vruchtbaar (1 tot max.

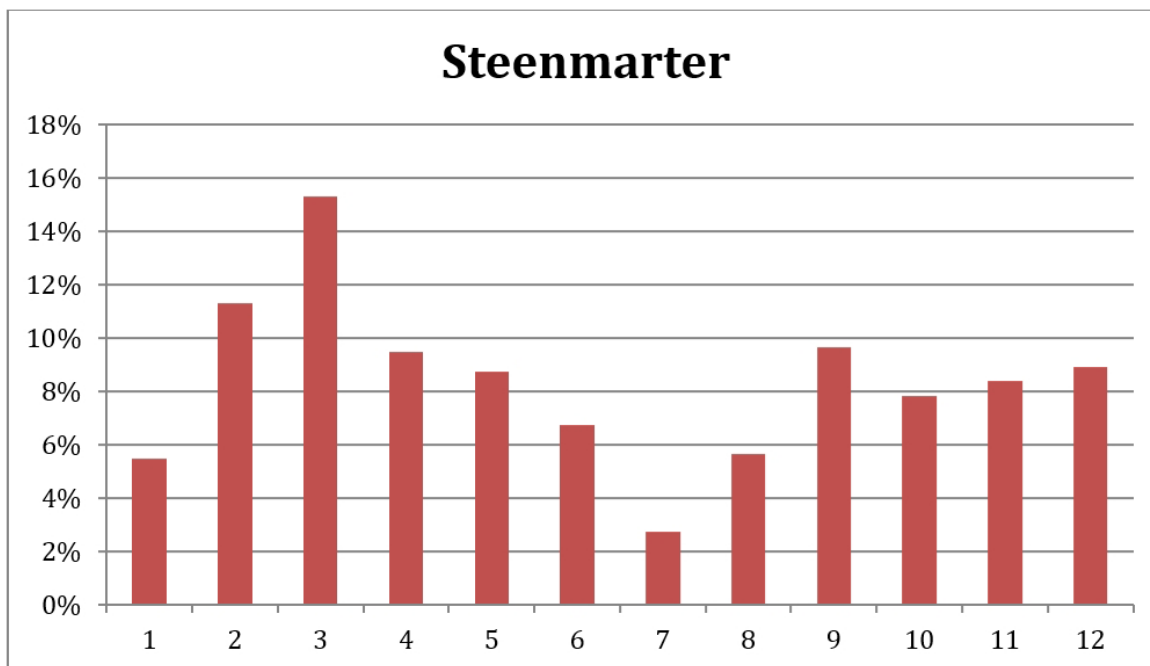
3 dagen). Het is ook niet zo dat een vrouwtje elk jaar deelneemt aan de voortplanting. Bij hoge dichtheden is opgemerkt dat vrouwtjes al wel eens een jaar durven overslaan, zoals in stedelijke gebieden.

De totale draagtijd bedraagt negen maanden. Echter na de bevruchting ontwikkelt de eicel zich, op weg van de eierstok naar de baarmoeder, tot een met vocht gevuld bolletje (blastocyst). Deze blastocysten blijven bij marters echter vrij rondzweven (in tegenstelling tot bij andere diersoorten) gedurende zeven maanden. Het is pas rond februari dat de inbedding in de baarmoederwand plaatsvindt. Vanaf dan begint de embryonale ontwikkeling van het jong.

Steenmarters graven geen holen maar maken een leger in een takkenbos, hooiberg of grashopen. Natuurlijk komen ook zolders van woningen in aanmerking of ook hollen in bomen. Een worp heeft meestal 1 tot 5 jongen, gemiddeld zijn het er een 2 tot 3. De jongen worden blind, maar licht behaard, geboren. Pas na 5 weken gaan de oogjes open. Vanaf de zevende week na de geboorte krijgen ze reeds vast voedsel aangereikt door de moeder. De prooi worden nooit in het nest aangereikt maar in de buurt ervan. De moeder gaat dan met een jong naar de prooi om hem of haar daar te laten eten, ieder om beurt. Vanaf de 10de week beginnen ze de omgeving van het nest te verkennen en na 14 weken starten ze met klimoefeningen. Doordat steenmarters klieren hebben op hun poten is het voor de jongen ook makkelijk om de moeder te volgen of om het spoor terug te vinden. Vanaf oktober, november verlaten de meeste jongen de moeder en gaan ze zelfstandig verder.

Gedurende het volledige jaar bemerken we ook in de Polder behoorlijk wat verschillen in de frequentie van waarnemingen. Zo bemerken we een sterke toename in de maanden februari en maart. Op de grafiek bemerken we ook een vermindering





de jongen niet meer getolereerd worden door de moeder (en dit is afhankelijk of het vrouwelijke of mannelijke jongen zijn) zij beginnen rond te dwalen op zoek naar een geschikt terrein. Als het territorium van het vrouwtje groot genoeg is en er voldoende voedsel aanwezig is, kan een jong trachten een deel van dit territorium in te pikken.

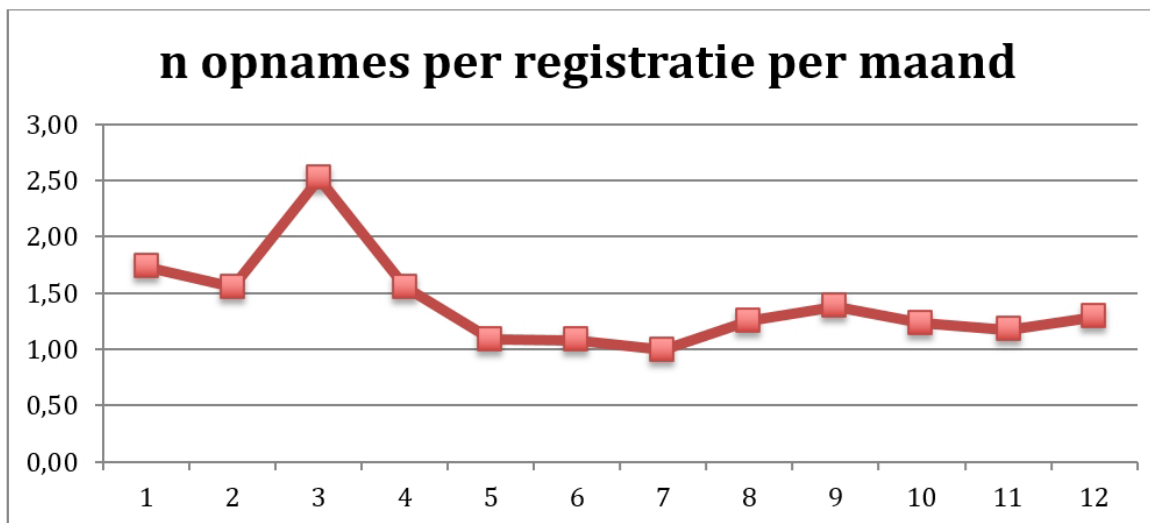
van activiteit in de maand juli. We zien ook in de activiteit van de steenmarter een duidelijke toename van het aantal opnames vanaf de maand maart. Deze lopen dan dui-

#### Territorium

Opvallend bij de steenmarter is dat het mannetje niet bijdraagt bij de opvoeding van de jongen. Immers een mannetje en vrouwtje hebben elk

Om een territorium te claimen gaan steenmarters niet op de vuist met elkaar, ze geven hun aanwezigheid aan door geursporen (urine, uitwerpselen, klieren).

Om te controleren of een territorium al dan niet bezet is, gaan steenmarters vaak op verkenning uit, dus buiten hun eigen territorium. Hierdoor is het moeilijk vast te stellen hoe groot het territorium is.



delijk op tot 2,5 terwijl de rest van het jaar zich tussen de 1 tot 1,73 ligt. We kunnen in onze waarnemingen ook duidelijk bemerken wanneer het paringseizoen is aangebroken. Gemiddeld gaat het aantal individuen op onze camera's omhoog in de maand juni, naar 1,05. Met andere woorden noteren we meer dan 1 individu. De rest van het jaar bemerken we dat de steenmarter duidelijk een solitair dier is. De verhoging in de maand april valt samen met het uitlopen van de jongen.

verschillende territoria en leven dus een groot deel van hun leven solitair. Het kan dus ook zijn dat 1 mannetje meerdere vrouwtjes heeft in zijn territorium (vaak zijn dit er 2 of 3).

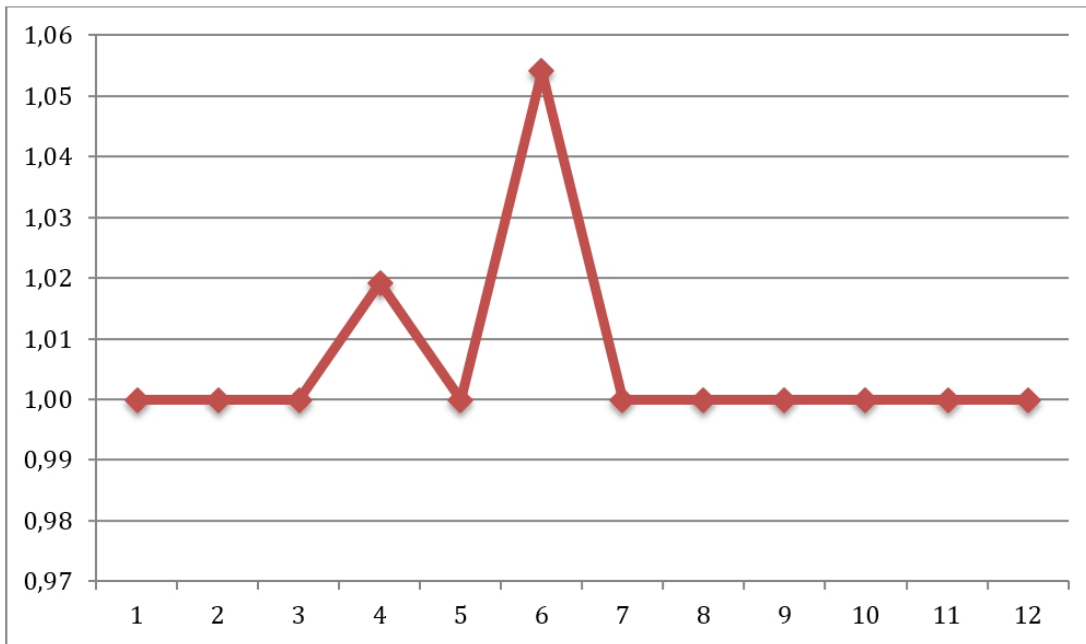
Vrouwtjes verdedigen hun territoria dus enkel tegen andere vrouwtjes en mannetjes doen natuurlijk hetzelfde. De grootte van een gemiddeld territorium ligt rond een 35 hectare. Echter ieder jong moet zijn of haar territorium bemachtigen. Dit verklaart dan ook dat vanaf het moment dat

heer de grenzen van hun territorium. Enerzijds natuurlijk om prooien te bemachtigen maar ook om eventuele rivalen tijdig te kunnen verjagen.

#### Rustplaatsen

Binnen elk territorium vinden we verschillende rustplaatsen (5 tot 20). Dit zijn veilige donkere plekjes waar ze de dag doorbrengen. Dit zijn holen in bomen, konijnenholen, of holen van andere dieren. Ook takkenhopen, dicht bramenstruweel, of klimop of

Bovendien patrouilleren steenmarters zeer vaak langs-



zelfs vogelnesten (in de kruin van bomen) kunnen voldoende beschutting geven.

Het grootste deel van het jaar gebruikt de steenmarter deze dag-rustplaatsen alleen. Enkel in het seizoen wanneer de vrouwtjes vruchtbaar zijn (juni – augustus) kunnen beide dieren dezelfde rustplaats gebruiken.

De voorkeuren van de moeder worden vaak door de jongen overgenomen. Een moeder die vaak gebruik maakt van bramenstruwelen zal deze gewoonte doorgeven aan haar jongen.

### Dagritme

In de literatuur wordt nogal eens

vermeld dat steenmarters niet direct rekening houden met zonsopgang of zonsondergang. Immers ze houden zich eerder aan het ritme van de mens.

Sinds het begin van ons onderzoek bemerken we dat in de Polder de steenmarter zich behoorlijk goed aan zonsop- en zonsondergang houdt. Slechts 29 van de 550 waarnemingen zijn overdag gedaan (5%).

Wanneer we deze gegevens wat meer in detail gaan bekijken, kunnen we ook zien dat de dagactiviteit samenvalt met het loops worden van de vrouwtjes. Verder zien we dat de steenmarter meer actief is tijdens de uren na zonsondergang (tot mid-

dernacht) tijdens de maanden oktober tot maart. Vanaf april zien we een toename in activiteit in de uren voor zonsopgang (tussen middernacht en zonsopgang).

### Voedsel

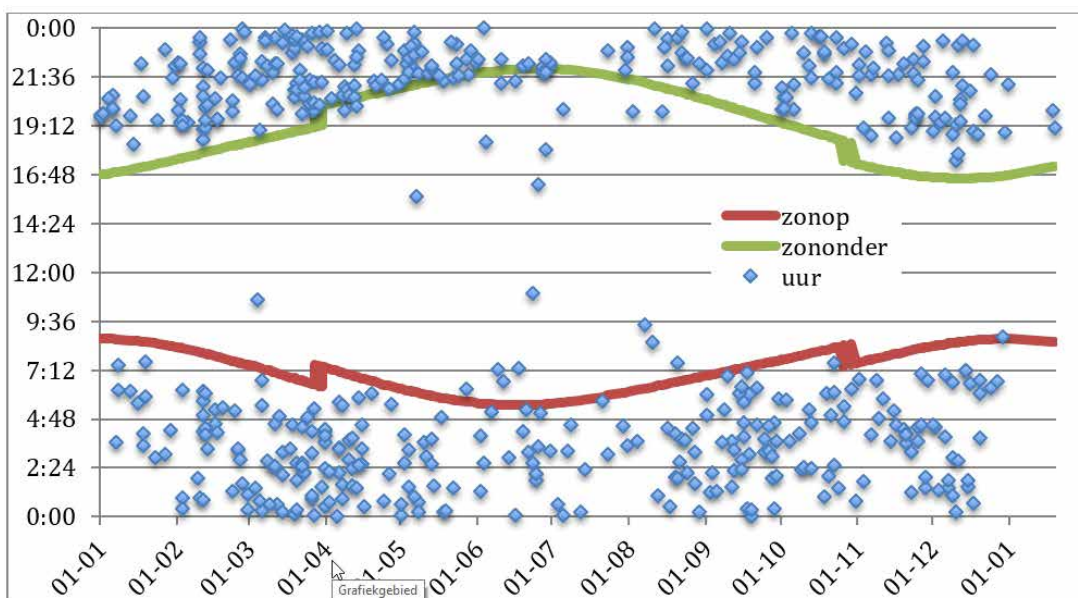
Een steenmarter is een opportunistische omnivoor. Dit betekent eigenlijk dat van het geschikte voedsel hij het makkelijkst bereikbare zal nemen. Bovendien neemt ie zowel plantaardig als dierlijk voedsel tot zich. Het plantaardige deel bestaat voornamelijk

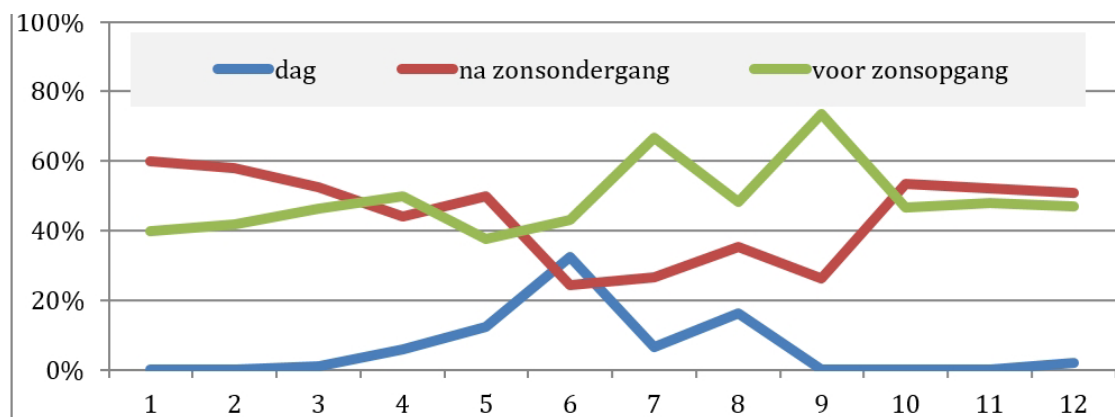
uit vruchten en bessen. Wanneer je keutels van de steenmarter terugvindt, is het makkelijk af te leiden welke bessen genuttigd zijn. Maar hij is zeker niet vies van kersen, pruimen en bramen. In de nazomer worden ook de bessen van de Amerikaanse vogelkers gesmaakt. Maar zelfs ook zwarte nachtschade en taxus, welke voor mensen giftig zijn. In het najaar worden ook appels en peren gegeten, deze gaat hij vaak zelfs uit de boom plukken.

Verder vinden we, als dierlijk voedsel, muizen en vogels terug. In het voorjaar worden eieren en jonge vogels uit het nest geroofd. De maximale grootte van zijn prooien ligt ongeveer bij een jong konijn of rat, voor vogels ligt dit bij duiven en kippen.

Ook mollen en egels staan op het menu van deze bedrijvige jongen. Dit is nog niet alles, ook andere dieren komen op zijn menulijstje voor, zoals kikkers en padden (minder algemeen) maar ook kevers, sprinkhanen, slakken en wormen.

Daarnaast durven ze ook krenge verorberen.





En binnen een menselijke omgeving is ons keukenafval natuurlijk niet te versmaden en komt dit bij een steenmarter al gauw over als een McDonalds drive-in.

Bij een onderzoek van ruim 900 magen werd een 26% zoogdieren teruggevonden, 19% vogels, 5% eieren, 10% wormen en insecten, 26% fruit, 10% menselijk afval en 4% onverteerbare items (zoals onder meer plastic).

### Relatie met andere zoogdieren

In de Polder vertoeven regelmatig zwerfkatten. Echter volwassen steenmarters zullen zelden ten prooi vallen aan katten. Anders ligt dat met jonge steenmarters. Daarom zal een steenmarter ook vaak onbereikbare plaatsen uitkiezen om zijn jongen op de wereld te brengen. Bij onderzoek naar de steenmarter in de Zwitserse Jura heeft men bemerkt dat katten en steenmarters zelfs in dezelfde ruimte slapen.

Anders verloopt het met honden en vossen. Honden zijn zichtjagers en profiteren 's avonds en 's nachts in de stad van de straatverlichting. Het gebeurt dus wel eens dat een steenmarter als een ongewenste indringer wordt beschouwd. De interactie met vossen is niet duidelijk, maar ook hier mag verwacht worden dat jonge marters, tijdens het achteloos spelen, wel eens op de menu van de vos terecht komen.

### Overlast

Veel is reeds gezegd en geschreven over overlast van steenmarters. Dit kan zich op verschillende manieren uiten, zeker in een stedelijke omgeving.

Eenmaal een steenmarter je zolder of kruipruimte heeft uitgekozen, kan je af en toe met gestommel te maken krijgen. Over het algemeen zijn marters zeer stil, maar als ze een speeltje hebben meegebracht ...

Bijkomend is dat eenmaal een marter binnen is, deze hier ook latrines (plaatsen om te urineren) gaat maken. Wanneer er een stenen vloer is, zal dit niet zo direct een probleem vormen. Anders is het wanneer het een houten of poreuze vloer betreft. De keutels zijn over het algemeen redelijk droog. Wanneer het vocht van het urineren in het hout of ander poreus materiaal trekt, begint dit na verloop van tijd wel te ruiken of er komen lekplekken. Wanneer er jongen zijn, worden deze gevoed, maar niet steeds alles wordt opgegeten en de resten van die prooien kunnen na verloop van tijd ook stank afgeven.

Om zich toegang te verschaffen tot een vliering of een andere ruimte kan het ook voorkomen dat een steenmarter beschadigingen aan de dakbedekking of isolatie aanbrengt.

Bovendien zijn steenmarters intussen ook berucht geworden als kabelvreter. Niet enkel in de wagen maar ook bijvoorbeeld op losliggende kabels op zolder (verlichting, netwerk, ...). Deze schade kan behoorlijk lastig en zelfs kostelijk zijn.

### Wat kan je doen?

Een steenmarter is een beschermde soort en mag dus niet verdelgd worden. Bovendien zou dit toch niets opleveren. Immers zijn of haar territorium, en bijhorende schuilplaatsen, zou al snel door een ander dier worden ingenomen en begint de overlast opnieuw. Best is om het huis martervrij

te houden. Hierbij een aantal links naar de sites van Natuurpunt waar je meer informatie kan terugvinden.

- Steenmarterschade neemt toe, maar is te voorkomen <https://www.natuurpunt.be/nieuws/steenmarterschade-neemt-toe-maar-te-voorkomen-20150730#.WKbkQh-jWCV4>
- Meest gebruikte toestellen werken niet tegen autoschade door steenmarters
- <https://www.natuurpunt.be/nieuws/meest-gebruikte-toestellen-werken-niet-tegen-autoschade-door-steenmarters-20150416#.WKbkPBjWCV4>
- Een veilig kippenhok
- <https://www.natuurpunt.be/publicatie/een-veilig-kippenhok>
- Technische fiche problematiek vos en steenmarter
- <https://www.natuurpunt.be/publicatie/technische-fiche-problematiek-vos-en-steenmarter>



Steenmarter - Foto: Rollin Verlinde

## Een geslaagd pannenkoekenfestijn!

Ria Thys - Foto's: Luk Smets en Danielle Van Nieuwenhuyse

Om ons sportief wandelteam Nello en Patrasche te ondersteunen, verwendeten we op zaterdag 11 maart meer dan 130 mensen met heerlijke pannenkoeken.

Bedoeling was natuurlijk om sponsorgeld te verzamelen en in dat opzet zijn we meer dan geslaagd.

16 medewerkers waren in de weer om tijdens 3 uren blokken de smullers te kunnen bedienen.

Annie, Sylvia, Lisette en Godelief waren de bakdames van dienst en André ontpopte zich als een volwaardig "deegmaker". Koen, Imke, Ria, Danielle zorgden voor de bediening en de afwas. Hedwig en Swa brachten heel wat centjes in het laatje met een originele tombola. Luk en Peter waren de kassamensen en Mar-nix, Wim en Flor laafden de dorstigen.

Heel veel dank aan het werkteam!  
Heel veel dank aan alle deelnemers!  
Heel veel dank aan Luc Aerenhouts, uitbater van CC Moretus, voor zijn prima ondersteuning!

De teamkas kon met 883,50 euro gespijzigd worden.



## Een dier in nood gevonden?

Probeer in geen geval het dier zelf te verzorgen, dus ook niet voederen of laten drinken. Plaats het dier in een goed geventileerde donkere doos en breng het naar het VOC.

Het VOC is elke dag open tussen 9 u en 17 u (ook weekend). Buiten

deze uren: laat het slachtoffer achter in het daarvoor voorziene huisje voor het opvangcentrum.

**VOC Brasschaat-Kapellen - Hol-leweg 43, 2950 Kapellen - 0473 48 48 97 - [voc.brasschaat-kapellen@vogelbescherming.be](mailto:voc.brasschaat-kapellen@vogelbescherming.be)**



**VOC**  
Brasschaat-Kapellen  
Opvangcentrum voor  
Vogels en Wilde dieren

## 2de editie van Provinciaal Natuurfeest – 20 en 21 mei Op avontuur in de natuur! – Groendomein Vrieselhof (Ranst, Oelegem)



De provincie Antwerpen (dienst Duurzaam Milieu- en Natuurbeleid en Groendomeinen regio Antwerpen) organiseert tijdens het weekend 20-21 mei terug een heus Natuurfeest in het Vrieselhof (Ranst) met als slogan 'Op avontuur in de natuur'.

Met deze 2de editie wil de provincie nog meer mensen aanspreken door heel wat interessante activiteiten te organiseren in en rondom het prachtige kasteeldomein Vrieselhof. Vele (gratis) activiteiten dompelen je tijdens het Natuurfeest onder in de soortenrijkdom van dit uniek stukje natuur.

Zondag is het ook Fortengordeldag en aangezien Vrieselhof aan het Fort van Oelegem en de Antitankgracht grenst, kan je dat ook even bezoeken.

Het Natuurfeest geeft de gelegenheid op de fauna en flora van dit uniek gebied op een actieve manier beleven. Jong en oud, leek en natuurkenner vinden ongetwijfeld hun gading en dat zowel in de late uurtjes als tijdens de frisse ochtendstond. Wat dacht je van een **vleermuizen-excursie**, een schemer- en avondwandeling waar we zaterdag al van start mee gaan. 's Anderdaags gaan we al vroeg op pad met de domeinwachter om **vogels te spotten of anders een sessie (kinder-)yoga** volgen in de natuur. We gaan ook het **waterleven** bekijken in de kasteelvijver en een poel (amfibieën, waterplanten, kevers, ..) en natuurlijk ook de **spinnen** in het kasteel. Er zijn excursies waar je alles over het recent **beheerplan** van het do-

mein te weten komt en uiteraard ook over de merkwaardige bomen die daar te vinden zijn.

Voor de fietsfanaten is er een (korte) **landschapsfietsstocht** waar de realisaties van het Regionaal Landschap en de Bosgroep worden getoond. De Heemkundige Kring van Ranst leert je wat bij over het (militaire) **erfgoed** dat in de omgeving te vinden is.

In het bezoekerscentrum kan je onder de **microscopen** de 'wonderen van de natuur' (in het groot) ontdekken zoals paddenstoelen, planten, insecten .....

Op de **bezoekersmarkt** snuister je rond tussen de infostands, met een vleugje folk op de achtergrond. Verenigingen en de Provincie beantwoorden je praktische vragen over bos, natuur en landschap.

Een **phototentoonstelling en natuurfilms** in het kasteel laten je kennismaken met de biodiversiteit in deze regio.

En ook aan de kleinsten wordt gedacht, met **animatie op kindermaat** zoals natuurvertellingen. Kortom: een feest om niet te missen!

Alle activiteiten zijn **gratis** maar **vergeet vooraf niet in te schrijven via de provinciale website**

(vanaf midden april) voor de verschillende excursies en workshops, want de plaatsen zijn immers beperkt.

### Praktisch:

zaterdag 20 mei, vanaf 17u30 en zondag 21 mei, 7 - 18u  
Provinciaal groendomein Vrieselhof, Schildesteeweg 95, Ranst (Oelegem) - Gratis

Voor deelname aan excursies en workshops is vooraf online inschrijven (vanaf midden april) gewenst via [www.provincieantwerpen.be](http://www.provincieantwerpen.be) (zoek op 'Natuurfeest'). Daar vind je ook het volledige programma. Tel. 03/240 59 88 - [ankona@provincieantwerpen.be](mailto:ankona@provincieantwerpen.be)



### Doorlopende activiteiten en infostanden: enkel op zondag 21 mei

- Op ontdekking van het leven in en om de kasteelvijver (met de PIME-Waterdemokoffer) (12 u - 16 u)
- Waarnemingen.be – infostand in het Kasteel (11 u - 18 u)
- De 'wondere' natuur onder de microscoop bekijken en alles over paddenstoelen (Natuurpunt werkgroep 'Collybia' / AMK en KAGM)) in het bezoekerscentrum (11 u - 18 u)
- Natuurfototentoonstelling en natuurfilms van eigen streek (FFFS vzw) in het kasteel (10 u - 18 u)
- Natuurvertellingen (Provincie) (13 u - 17u)
- Infostand Bosgroepen Antwerpen Noord & Zuid (11 u -18 u)
- Infostand VELT 'Natuur in je tuin' (11 u - 18 u)
- Infostand Natuurpunt afdeling 'Schijnvallei' (11 u - 18 u)
- Provinciale Infostand (10 u - 18 u)
- Infostand van het NME-EDO netwerk in de provincie (11 u -18 u)
- Infostand Vogelbescherming/VOC (11 u -18 u)
- Infostand Vlaamse Vereniging Entomologie - VVE (11 u - 18 u)
- Optreden muziekgroep (folk) 'Mclarsj' (12 u - 17 u)

## Algemene info

**Lidmaatschap Natuurpunt:** 27 euro per jaar te storten op onze rekening. Dit bedrag omvat het lidmaatschap voor het hele gezin. Als lid van Natuurpunt Hobokense Polder ontvangt men het algemeen verenigingsmagazine Natuur.blad en ons afdelingstijdschrift Polder.blad.

**Abonnementen:** Natuurpuntleden kunnen zich abonneren op het natuurstudietijdschrift Natuur.focus en het ornithologisch blad Natuur.oriolus aan telkens 8,5 euro. Beide tijdschriften samen kosten 14,50 euro.

**Abonnement op het tijdschrift Polder.blad van Natuurpunt Hobokense Polder:** voor leden van andere afdelingen door storting van 7 euro op onze rekening.

**Verzekering:** ieder Natuurpuntlid is verzekerd inzake burgerlijke aansprakelijkheid bij deelname aan de Natuurpuntactiviteiten. Niet-leden gaan mee op eigen verantwoordelijkheid. Daar het bestuur niet verantwoordelijk kan gesteld worden voor de gevolgen van brand, worden de rokers er uitdrukkelijk op gewezen dat zij dit doen op eigen risico.

Alle betalingen dienen te gebeuren op volgende rekening:  
**BE81 5230 8065 0424** van Natuurpunt Hobokense Polder. Op uw betalingen steeds reden van betaling en uw naam vermelden a.u.b.

**Fiscaal aftrekbare giften (min. 40 euro) dienen rechtstreeks gestort te worden op rekening BE56 2930 2120 7588 van Natuurpunt vzw, Michiel Coxiestraat 11 2800 Mechelen met vermelding "7742 Reservaatfonds Hobokense Polder".**

## Contactpersonen

**Voorzitter:** info@hobokensepolder.be  
Danny Jonckheere, Cdt. Van Laethemstraat 45, 2660 Hoboken, 03/828.64.03

**Conservator Hobokense Polder:** conservator@hobokensepolder.be  
Wim Mertens, Jan de Groofstraat 13, 2610 Wilrijk, 03/216.93.62

**Redactie en lay out Polder.blad:** tijdschrift@hobokensepolder.be  
Ria Thys en Luk Smets, J.F.Kennedylaan 22, 2630 Aartselaar, 03/289.73.66

**Ledenadministratie, penningmeester en webmaster:**  
leden@hobokensepolder.be - webmaster@hobokensepolder.be  
Luk Smets, J.F.Kennedylaan 22, 2630 Aartselaar, 03/289.73.66

**Geleide wandelingen:** wandelingen@hobokensepolder.be  
Annie Van Zwieten, Zomerdijklaan 4, 2660 Hoboken, 03/828.37.60

**Propaganda:**  
André Driesen, Krekelaan 124, 2660 Hoboken, 03/829.19.10

**Natuurbeheer: Goudklompjes:**  
**Runderen:**  
André Van Langenhove, Zevenbergenlaan 8, 2660 Hoboken, 03/288.00.81  
**Natuurbeheer en contacten voor scholen:**  
Danny Jonckheere, Cdt. Van Laethemstraat 45, 2660 Hoboken, 0478/33 24 27

De **Polderwandelingen** worden verzorgd door onze natuurgidsen van Natuurpunt Hobokense Polder

**Een wandeling in de Hobokense Polder aanvragen?**  
Hoe doe je dat?

Ieder die het wenst, ook scholen en verenigingen, kunnen een wandeling met natuurgids aanvragen bij Annie Van Zwieten. Contactgegevens: zie hoger.

**Polder.flits:** Van tijd tot tijd brengen we onze leden via e-mail op de hoogte van dringende berichten, die via ons tijdschrift niet tijdig kunnen meegedeeld worden of als herinnering. Wenst u zulke berichten te ontvangen, geef dan uw emailadres door aan flits@hobokensepolder.be

**Voorlaatste bladzijde:**  
**Expeditie Natuurpunt**  
**Tekst en lay out: Luk Smets**

## Volg ons op Facebook



## Website: [www.hobokensepolder.be](http://www.hobokensepolder.be)

Raadpleeg deze website voor achtergrondinformatie, foto's en videoclips van activiteiten, de geschiedenis van de Hobokense Polder, laatste info, ...

Onze afdeling heeft een **open bestuur**. De bestuursvergaderingen vinden in principe plaats op de **derde donderdag van de maand om 20 u in zaal Moretus, Berkenrodelei 34 te Hoboken**. Alle leden zijn welkom. Zie verder in het tijdschrift voor eventuele wijzigingen.



## Team Nello en Patrasche

Het laatste weekend van juni organiseert Natuurpunt de tweede Expeditie Natuurpunt. 60 teams gaan wandelen, fietsen of kajakken ten voordele van een natuurgebied en hopen daarbij spon-sorgeld te verzamelen. Team Nello en Patrasche gaat de uitdaging aan voor de **Hobokense Polder**.

Dankzij veel vrijwilligersinzet zijn de wandelpaden mooi onderhouden. Maar daarbij zijn ook machines nodig, zoals maibalk, bosmaaiers, een kleine tractor... En daar wringt nu het schoentje. Onze stokoude **tractor** is totaal versleten. We moeten op zoek naar een nieuwe. Maar dit wordt



een hele uitgave. Dus zoeken we sponsors om ons daarbij te steunen. Samen stappen Koen, Raf, Wim en Marnix in het laatste weekend van juni van Tienen naar Mechelen, een tocht van 70 km. Luk is hun coach. Moedig je hen aan? Elke euro steun van jou betekent een stapje dichterbij onze tractordroom.

Voor elke gift van 40 euro ontvang je een fiscaal attest. Daarmee recupereer je 45% van het bedrag. Handig, niet? Maar ook kleine giften zijn welkom.

Ga naar de teamwebsite: [expeditienatuurpunt.be/project/6472/story](http://expeditienatuurpunt.be/project/6472/story)



een hele uitgave. Dus zoeken we sponsors om ons daarbij te steunen.

Samen stappen Koen, Raf, Wim en Marnix in het laatste weekend van juni van Tienen naar Mechelen, een tocht van 70 km. Luk is hun coach. Moedig je hen aan? Elke euro steun van jou betekent een stapje dichterbij onze tractordroom.

Voor elke gift van 40 euro ontvang je

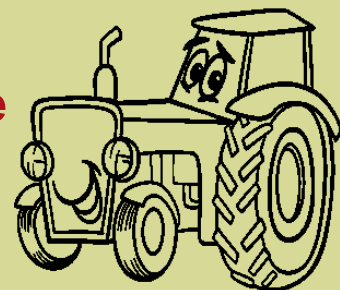
## Film "Cowboy Dré"

Guy Borremans maakte een film over onze koehoeders André en Godelieve. Zij zorgen voor de Galloways in de Hobokense Polder. Bekijk de trailer op onze website [www.hobokensepolder.be](http://www.hobokensepolder.be).

De volledige film van een half uur is te koop op DVD aan 9 euro. Te bestellen door storting op BE81 5230 8065 0424 met vermelding "Cowboy Dré". Gratis levering, voor zover je woonachtig bent in postnummers 2660 en 2020.



Steun je ook team Nello en Patrasche voor een nieuwe tractor?



Steynstraat 272

2660 Hoboken

Tel 03 827 29 45

[info@brouwerij-de-arend.be](mailto:info@brouwerij-de-arend.be)

## Activiteitenkalender

Activiteiten, waar je je op voorhand moet voor inschrijven, zijn in vet gemarkeerd.

- WE april **Trektellingen Scheldedijk**
- Zo 2 april **SLOW! Excursie naar Life+ Netegebied**
- Za 8 april **Op zoek naar middelste bonte specht**
- Za 15 april **Blauwe reigeronderzoek**
- Do 20 april Bewegingsvergadering in Moretus
- Zo 23 april **Voorjaarsflora in het Geuldal (NI)**
- Ma 1 mei **Vogelexcursie Het Zwin**
- Za 6 mei **Vroegochtendwandeling in HP + ontbijt**
- Za 6 mei Avondwandeling: Vogels in het Vrieselhof
- Za 13 mei **SLOW! Wijmeers en Paardeweide**
- Do 18 mei Bestuursvergadering in Moretus
- Za 20 mei Fietstocht: zwaluwen en weidevogels
- Za 27 mei **Broekelei - Keerbergen**
- Vr 9 juni **De digitale vogelaar**
- Zo 11 juni **Torfbroek en Silsombos**
- Do 15 juni Bestuursvergadering in Moretus
- Vr 16 juni Op zoek naar glimwormen in de HP
- Za 17 juni Natuurbeheer in de Hobokense Polder
- Za 17 juni Zwerfvuil ruimen in de Hobokense Polder
- WE 24/25 Team Nello en Patrasche op stap voor HP
- Za 24 juni Nachtzwaluwtocht in Kalmthout

### Natuurbeheer:

Onze **Goudklompjes** werken elke woensdag in de Polder en dit van 9 u tot ca 13 à 14 u.

Voor info: contacteer André Van Langenhove, 03/288 00 81 of Peter Van Elsacker, 0486/82 27 92

Info **natuurbeheer scholen**: Danny Jonckheere, 0478/33 24 27 - jonckheeredesmedt@gmail.com

**Artikels voor het volgende Polder.blad - met verschijningsdatum 1 juli 2017 - dienen bij de redactie te zijn op 31 mei 2017 (zie colofon, blz. 30)**

[www.hobokensepolder.be](http://www.hobokensepolder.be)