

Polder.blad

Oktober 2019



natuurpunt 

Hobokense Polder

Algemene info

Lidmaatschap Natuurpunt: 27 euro per jaar te storten op onze rekening. Dit bedrag omvat het lidmaatschap voor het hele gezin. Als lid van Natuurpunt Hobokense Polder ontvangt men het algemeen verenigingsmagazine Natuur.blad en ons afdelingstijdschrift Polder.blad.

Abonnementen: Natuurpuntleden kunnen zich via onze website abonneren op verschillende natuurstudietijdschriften: **Natuur.focus**, **Natuur.oriolus** en **Zoogdier**.

Abonnement op het tijdschrift Polder.blad van Natuurpunt Hobokense Polder: voor leden van andere afdelingen door storting van 8 euro op onze rekening.

Verzekering: ieder Natuurpuntlid is verzekerd inzake burgerlijke aansprakelijkheid bij deelname aan de Natuurpuntactiviteiten. Niet-leden gaan mee op eigen verantwoordelijkheid.

Alle **betalingen** dienen te gebeuren op volgende rekening:

BE81 5230 8065 0424 van Natuurpunt Hobokense Polder. Op uw betalingen steeds reden van betaling en uw naam vermelden a.u.b.

Fiscaal aftrekbare giften (min. 40 euro) dienen rechtstreeks gestort te worden op rekening BE56 2930 2120 7588 van Natuurpunt vzw, Michiel Coxiestraat 11 2800 Mechelen met vermelding "7742 Reservaatfonds Hobokense Polder".

Contactpersonen

Voorzitter:

info@hobokensepolder.be
Danny Jonckheere, 03 828 64 03 -
0478 33 24 27

Conservator Hobokense Polder:
conservator@hobokensepolder.be
Wim Mertens, 03 216 93 62

Conservator Hollebeek:
Dirk Vandorpe,
dirk.vandorpe@telenet.be

Conservator Tarzanboskes:
Swa Van Houtven,
tarzanboskes@telenet.be

Redactie en lay out Polder.blad:
tijdschrift@hobokensepolder.be
Ria Thys en Luk Smets, 03 289 73 66 -
0476 33 79 36

Ledenadministratie, penningmeester en webmaster:

leden@hobokensepolder.be -
webmaster@hobokensepolder.be
Luk Smets, 0477 66 94 32

Geleide wandelingen:
wandelingen@hobokensepolder.be
Annie Van Zwieten, 03 828 37 60

Natuurbeheer:
Runderen: André Van Langenhove,
03 288 00 81,
andre.van.langenhove@telenet.be
Weekendbeheer: Danny Jonckheere,
0478 33 24 27

Goudklompjes: Peter Van Elsacker,
0486 82 27 92
Info natuurbeheer scholen: Diane De Clercq,
diane.de.clercq@skynet.be,
0486 07 39 87

Volg ons op Facebook



Website: www.hobokensepolder.be

De **Polderwandelingen** worden verzorgd door onze natuurgidsen van Natuurpunt Hobokense Polder.
Een wandeling in de Hobokense Polder aanvragen?
Hoe doe je dat?
Ieder die het wenst, ook scholen en verenigingen, kunnen een wandeling met natuurgids aanvragen bij Annie Van Zwieten. Contactgegevens: zie hoger.

Polder.flits: Van tijd tot tijd brengen we onze leden via e-mail op de hoogte van dringende berichten, die via ons tijdschrift niet tijdig kunnen meegedeeld worden of als herinnering. Wenst u zulke berichten te ontvangen, geef dan uw emailadres door aan flits@hobokensepolder.be

Een dier in nood gevonden?

Probeer in geen geval het dier zelf te verzorgen, dus ook niet voederen of laten drinken. Plaats het dier in een goed geventileerde donkere doos en breng het naar het VOC.

Het VOC is elke dag open tussen 9 u en 17 u (ook weekend). Buiten deze uren: laat het slachtoffer achter in het daarvoor voorziene huisje voor het opvangcentrum.

**VOC Brasschaat-Kapellen - Holleweg 43,
2950 Kapellen - 0473 48 48 97 - voc.brasschaat-kapellen@vogelbescherming.be**



Stapstenen voor meer en betere natuur



Helga en Lize zamelden op hun Kids Party 200 euro in voor onze afdeling. Een blijie voorzitter nam het graag in ontvangst! KNAP !!! En dankjewel!

Natuur en dan zeker het klimaat was de laatste tijd veel in het nieuws. De klimaatbetogers, jong en oud(er), blijven met zeer veel enthousiasme de overheid en ook ons, alle burgers, oproepen en stimuleren om klimaatvriendelijke om te gaan met moeder aarde.

En terecht! Meer natuur betekent een betere gezondheid, minder stress, meer opvang van regenwater en warmte. En in ons geval: dit allemaal in een stad of een district. We trachten met onze ploeg ervoor te zorgen dat we opkomen voor die stapstenen, groot en klein.

Enkele voorbeelden: de nieuwe Krugerfietsbrug over het spoor: deze willen we zo groen mogelijk laten aankleden. De Hollebeekvallei: hier willen we een zo groot mogelijke wadi om zo meer water te kunnen bufferen indien nodig. Maar ook alle kleine en grote pleintjes in het district helpen ook als stapsteen.

En van dit alles worden we er als mens beter van. Onze generatie, maar ook onze kinderen, klein- en achterkleinkinderen, onze toekomst!

Ook wordt op zondag 29 september de nieuw aangelegde bufferzone op Blue Gate opengesteld. Dit grote stuk natuur in wording gaat kunnen zorgen voor een groene stapsteen naar de stad toe, bijna een 15 ha groene vinger naar de ring van Antwerpen, aangevuld met educatieve borden. In de grote natuurgebieden telt dit natuurlijk ook. Het was ook nu weer een uitzonderlijk droog jaar. De plassen in de Hobokense Polder staan omzeggens helemaal droog. Nefast voor de biodiversiteit. Maar we hebben toch ook leuke dingen te melden: geboorte bij de reeën in de Polder, een broedgeval gehad van een wespindief, zeer uitzonderlijk. Met dank aan hen die al dit speurwerk hebben verricht. In de andere gebieden werden bijzondere libellen en kevers gevonden en zelfs voor de Hollebeek een laatvlieger (vleermuis).

Wat brengt het najaar verder nog?

1. De betonnen kijkwand de Dodaars is afgebroken en tegen het einde van dit jaar komt er een nieuwe kijkwand.

2. Enkele fijne samenwerkingen met verschillende partners:

- ✓ River Clean Up Day, met medewerking van Hobokense jeugdverenigingen
- ✓ Blikfabriek, Krugerstraat: Op reis naar het vakantiesalon: een weekend, waarbij er een wandeling in de Hobokense Polder met onze natuurgidsen op het programma staat. Info over het prachtige project Blikfabriek op www.blikfabriek.be
- ✓ Trage wegen: visievorming: een samenwerking tussen Trage Wegen vzw, Natuurpunt Hobokense Polder, de Blikfabriek en Stad Antwerpen.
- ✓ 11 11 11-comité: thema: changemakers, waarbij een leefbare en duurzame toekomst in the picture wordt gezet. Hou voor verdere info de Polderflitsen en onze website in de gaten.

3. Zaterdag 23 november is onze jaarlijkse grote werkdag in de Polder tijdens de Dag van de Natuur. Kom zeker helpen!

4. Zaterdag 7 december plannen we in het Kader van de Warmste week een letterlijk warme activiteit in de Polder, dit ten voordele van Welzijnschakel Hoboken. Hierbij kunnen we nog ettelijke helpende handen gebruiken: soep maken, warme chocolademelk, tenten opstellen, feestwei inrichten ... en natuurlijk bent u ook zeer welkom als deelnemer van deze warme actie!

Danny

Inhoudstafel

Colofon	2
Voorwoord	3
Kalender	4
Wandel- en fietsweekend	8
Cursus Meeuwen	9
Behaag...Natuurlijk 2019	10
Te koop - Kalender 2020	10
Trage wegen in Hoboken	11
Onze sponsors	11
Wat gebeurt er in de Polder	12
Scholen en Goudklompjes	13
Teloorgang van Den Brem	14
Vogelwaarnemingen	15
Hobokens Wild	17
Onze zoogdieren: De egel	18
Orchideeën in de Plantentuin	22
Ardea-nieuws: niet in de papieren versie	24
Activiteitenkalender	26
Met dank aan de fotografen.	

Voorkaft:

Herfsttijd! Paddenstoelentijd!

Foto: Danny Jonckheere

Achterkaft: Kunstig spinnenweb

Foto: Guy Borremans

Van harte welkom op onze activiteiten !

Honden kunnen in onze natuurgebieden mee aan de leiband, maar kunnen niet mee bij andere activiteiten.



Kostendelend vervoer (7 cent/km wordt op de afspraakplaats georganiseerd)



Kindvriendelijke tocht



Voor deze activiteiten dient ingeschreven te worden

Elke dag van 21 september tot 3 november

Herfsttrektellingen op de Scheldedijk

Info: Maarten Mortier - mmortar@hotmail.com - 0496 86 98 44

Zoals ieder jaar begint in september de jaarlijkse vogeltrek van de zomergasten naar het zuiden en komen in oktober ook al de eerste wintervogels uit het hoge noorden terug naar onze contreien om hier in de zachtere winters te komen overwinteren. Dit natuurlijke schouwspel geeft ons de kans om grote overtrekkende vogelgroepen waar te nemen en te tellen. Alle soorten zangvogels waadvogels, eenden als ook roofvogels passeren er de revue. En elk jaar passeren er ook zeldzame exemplaren over de trekpost. Denk maar aan beflijster, zwarte en rode wouwen, visarend, ooievaars en kraanvogels, etc.

Ook de Schelde zelf heeft af en toe een verrassing in petto. Een grijze of gewone zeehond of wie weet nog eens een bever. Samen met andere trekposten geven deze gegevens de wetenschappers en beleidsverantwoordelijken een inzicht van hoe het gesteld is met ons klimaat en milieu.

Voor de 14e keer organiseert Vogelwerkgroep ARDEA herfsttrektellingen op de Scheldedijk in de Hobokense Polder.

We beginnen dit jaar op zaterdag 21 september om 7.30 u met de dagelijkse trektellingen. We tellen tot begin november. Wel het blog van ARDEA even raadplegen, want bij slecht weer gaan de tellingen niet door.

Noteer ook alvast Eurobird-watch op 5 en 20 oktober.

Iedereen is steeds van harte welkom zowel vogelkenners maar ook geïnteresseerde beginners of leken, want we komen op deze dagen altijd wel ogen te kort.

O ja voor we het vergeten, midden oktober verwachten we de 1 000 000e trekvogel. Wil je weten welke vogel het zal zijn, dan is het zeker de moeite waard om langs te komen.

Donderdag 17 oktober om 20 u

Bewegingsvergadering in CC Moretus

Zaterdag 19 oktober om 9 u

Natuurbeheer in de Hobokense Polder

Leiding: Wim Mertens, 03 216 93 62 en Danny Jonckheere, 0478 33 24 27



Wil je in de natuur samen met anderen de handen uit de mouwen steken en daarmee zorgen voor een gezonde leefomgeving? Kom dan bij de vrijwilligersploeg van de Hobokense Polder.

Vandaag valt er weer heel wat werk te verzetten. Met maaibalk, bosmaaier en tractor gaan we erin vliegen.

Kom jij ook eens een keer mee helpen?

Praktisch:

Afspraak om 9 u aan de containers achter United Caps. **Geef een seintje aan Wim of Danny** dat je komt. Voor ieder voorzien we een lekkere koffiekoek en een bakje koffie of thee.

EEN
PLUSPUNT
VOOR DE
NATUUR

natuurpunt 



Boomvalk - Foto: Guy Borremans



Herfst in de Polder - Foto: Serge Vermeersch

Zondag 20 oktober om 8.30 u

Het Hageven - De Plateaux in Noord-Limburg

Leiding: Luk Smets - 0477 66 94 32 - luk.smets@telenet.be



Het Hageven-De Plateaux is een prachtig natuurgebied van 600 ha dat deels in België, deels in Nederland ligt. Heide, vennen, bossen en graslanden, met daartussen de kronkelende Dommel. Wat willen we nog meer?

In de voormiddag wandelen we met Willy Pardon, een plaatselijke natuurgids in het Hageven.

Na de picknick (Bezoekerscentrum De Wulp in Neerpelt) verkennen we verder de schitterende omgeving van De Plateaux tijdens een pittige wandeling. We maken zeker tijd voor stops om te genieten van vogels, planten, de herfst die dan al enige weken zijn intrede heeft gedaan.

Praktisch:

Afspraak aan 't Spant, Boomsesteenweg 335 te Wilrijk. Kostendelend samenrijden (7 eurocent/km te betalen aan de chauffeur). Terug in Wilrijk omstreeks 18 u.

Meebrengen: picknick, eventueel een drankje, verrekijker, aangepaste kledij en stevige wandelschoenen.

Deelnameprijs: 2 euro als bijdrage voor de plaatselijke afdeling (ter plekke af te rekenen).

Graag uw deelname melden, ten laatste 19 oktober aan Luk Smets.



Woensdag 23 oktober om 19.30 u

Trage Wegen in Hoboken: Visievorming

Info: Danny Jonckheere, 0478 33 24 27

Stad Antwerpen wil onder begeleiding van Trage Wegen vzw een ambitieus plan opmaken om de trage wegen in de stad en in alle districten te versterken. Het project zal niet enkel onderzoeken waar de trage wegen in Antwerpen vandaag liggen en hoe deze gebruikt worden, maar ook hoe ze kunnen bijdragen aan een aangepaste stad waar het leuk wandelen en fietsen is.

Daarvoor is ook uw kennis en hulp nodig. Kent u ontbrekende verbindingen

of herinnert u zich trage wegen die intussen verdwenen zijn?

Op woensdag 23 oktober nodigen Trage Wegen vzw, Natuurpunt Hobokense Polder, de Blikfabriek en Stad Antwerpen iedereen uit die hier graag aan mee werkt.

Praktisch:

Afspraak om 19.30 u in Cantin - Blikfabriek, Krugerstraat 232 Hoboken

Meer info: verder in Polder.blad



Zaterdag 16 november om 16.45 u

Slaaplaatsstelling halsbandparkieten

Gids : Walter De Weger – 0495 23 77 10



Wie had ooit kunnen denken dat de toen in 1974 vrijgelaten halsbandparkieten uit het Melipark in Brussel zo snel in aantal zouden toenemen. Voor veel mensen is deze exoot een vertrouwd beeld geworden in onze tuinen en parken in heel Vlaanderen en daarbuiten.

Het gebrek aan natuurlijke vijanden en de zachte winters speelden in de kaart van deze fruit- en zaadetende vogels. Maar ook hun imposante verschijning

(bek) en het leven in luidruchtige groepjes maakt dat zij stand kunnen houden en territoria kunnen opeisen ten nadele van onze inheemse zaadeters en hollenbroeders zoals spechten, boomklevers en kauwen.

Op vraag van Natuurpunt Studie heeft ARDEA zich geëngageerd om mee te werken om de grootte van de halsbandparkieten populatie in kaart te brengen. Dit kan alleen door de slaapplaatsen van deze vogels op te sporen



en daar 2 x per jaar een slaappleats telling uit te voeren: één in het begin van het jaar en de andere op het einde van het jaar. Zo krijgen we toch een beeld over het broedsucces van deze exoten. Momenteel zijn er in onze regio 2 slaappleats bekend: één in het Kielpark en een tweede op het Karel Mestdaghplein in Wilrijk.

Alle info over nieuwe slaappleats is welkom via mail naar ardea@hobokensepolder.be

ARDEA organiseert een slaappleatstelling in het Kielpark, waar we al enkele jaren de halsbandparkietslaappleats monitoren met steeds toenemende aantallen. Iedereen is welkom om die avond mee te tellen. En misschien krijg je ook andere kleurvarianten te zien, zoals de blauwe en of gele halsbandparkiet die we bij vorige tellingen hebben kunnen waarnemen. Of wie weet krijgen we wel een Alexanderparkiet en/of een monniksparkiet te zien.

Praktisch:

Afspraak: hoofdingang Kielpark, St-Bernardsesteenweg, Antwerpen-Kiel tegenover de kerk.

Bijeenkomst: 16.45 u !! Einde rond 18.30 uur

Aanmelden gewenst voor 10 november

via mail naar ardea@hobokensepolder.be, of telefonisch via Walter, want in geval van slecht weer wordt deze telling verplaatst naar een ander moment.

Meebrengen: wandelschoenen, verrekijker



Halsbandparkiet - Foto: Walter De Weger

Donderdag 21 november om 20 u
Bestuursvergadering in CC Moretus

Zaterdag 23 november om 9 u

Dag van de Natuur – Natuurbeheer in de Hobokense Polder

Info natuurbeheer: Wim Mertens, 03 216 93 62 en Danny Jonckheere, 0478 33 24 27

Inschrijven: picknick met warme soep: Ria Thys – ria.thys@telenet.be



Op 23 en 24 november organiseert Natuurpunt de "Dag van de Natuur". De natuurvereniging nodigt iedereen uit om te komen meewerken in de gezonde buitenlucht. Een uitgelezen kans voor iedereen om zich fysiek uit te leven, kennis te maken met de praktijk van natuurbeheer, te genieten van stukjes natuur waar je tijdens een wandeling niet komt en kennis te maken met andere vrijwilligers en mensen uit de buurt.

Ook in de Hobokense Polder kan iedereen de handen uit de mouwen steken. Wij organiseren op zaterdag 23 november een grote werkdag. De ontwikkeling van een mooi en divers natuurgebied vergt veel plag-, maai-, snoei-, knot- en ander werk.

Er is werk voor iedereen van klein tot groot, van frêle tot robuust. Dit jaar werken we in het centrale gedeelte

waar we de verbossing zullen tegen gaan. We zullen riet- en moerasvegetaties maaien en afvoeren.

Praktisch:

Afspraak om 9 u op de parking van United Caps, Schroeilaan Hoboken.

Meebrengen: warme kledij, stevig en waterdicht schoeisel. Wij zorgen voor GRATIS eten en drinken. **Geef even een seintje als je komt**, dan weten wij hoeveel er moet worden voorzien. Einde is voorzien rond 15.30 u.



Natuurbeheer met toezicht!
Foto: André Van Langenhove



Een deel van onze werkploeg tijdens
Dag van de Natuur 2018
Foto: Ria Thys

Zaterdag 7 december om 17.30 u

De Warmste Polder – Fakkelen- en smultocht voor het goede doel

Info: Ria Thys, 0477 66 94 32 – ria.thys@telenet.be



We organiseren dit jaar voor de eerste maal een actie in het kader van De Warmste Week.

Jong, minder jong en ouder, allen hartelijk welkom op een supergezellige fakkeltocht met aansluitend een gezellige sfeer en natjes en droogjes op de weide aan de rand van de Hobokense Polder.

We kozen voor een Hobokens goed doel, nl. **Welzijnsschakel Hoboken**.

Welzijnsschakel Hoboken is een plaatselijke vzw met meer dan 30 vrijwilligers die ondertussen meer dan 15 jaar bestaat. Hun werking wil de inwoners van Hoboken die het om eender welke reden financieel moeilijk hebben om rond te komen, ondersteunen met extra voeding. Bijkomend bieden zij Nederlandse taalles aan voor hen die het nodig hebben. Hulpvragers komen maar in aanmerking na een grondige financiële controle. Wekelijks bereiken zij toch 250 à 320 mensen.

Info bij Leon Boeye - wzs.hoboken@hotmail.com

Praktisch:

Afspraak om 17.30 u op de weide aan de Schroeiiaan (schuin tegenover station Hoboken-Polder). Parkeergelegenheid voor auto's en voor fietsen is aanwezig.

17.45 u: start van de fakkeltocht: ca 2 km door het bos. Aan de ouders vragen we om voor de kindjes een zelfgemaakt lampje in een potje te voorzien !!!!

Na de wandeling verwennen we de deelnemers met een culinair gedeelte.

Bij de vuurkorven en de sfeervol verlichte tent kan je smullen:

Volwassenen: een kom soep en een jeneverke of warme chocomelk

Kinderen: gesmolten marshmallows, kom soep en warme of koude chocomelk

Voor de liefhebbers is tegen betaling ons lekker Hobokens Wild te verkrijgen of een extra jeneverke/chocomelk

Een sprookjesvertelster vertelt een "warm verhaal"

Einde omstreeks 20 u.

Deelnameprijs:

Volwassene: **7 euro** (een fakkel, soep, jeneverke of chocomelk)



Kind tot 12 jaar: **5 euro** (marshmallows, soep, warme of koude chocomelk)

Inschrijven noodzakelijk door **storten van het juiste bedrag** op de rekening van Natuurpunt Hobokense Polder BE81 5230 8065 0424 met als vermelding: "Warmste Polder en aantal volwassenen/aantal kinderen"

Uw deelname melden ten laatste 5 december !!!!



Zondag 15 december om 9 u

Natuurbeheer in de Hobokense Polder

Leiding: Danny Jonckheere, 0478 33 24 27 en Wim Mertens, 03 216 93 62
Verdere info: zie 19 oktober



Donderdag 19 december om 20 u

Bestuursvergadering in CC Moretus



Wandel- en fietsweekend Oisterwijk - Nederland

Vrijdag 24 tot zondag 26 april 2020

Oisterwijk promoot zich als “parel in het groen”. Niet ten onrechte, de Oisterwijkse bossen en vennen beslaan ruim 750 ha waarvan 400 ha eigendom van Vereniging Natuurmonumenten. Een prachtig natuurgebied op een 90 km van Aartselaar.

Vrijdag zal een gids van Natuurmonumenten ons niet alleen wegwijs maken in de lokale flora en fauna, maar ook het ontstaan van dit uniek met vennen en heidemeertjes bezaaid gebied verklaren. We starten aan het bezoekerscentrum Groot Speijck waar we eerst de lunch gebruiken.

Zaterdag maken we kennis met de ruimere omgeving op een rustig fietstochtje van een veertigtal kilometer met als extra het bezoek aan een werkende watermolen, annex taverne waar we zullen lunchen.

Zondagmorgen wandelen we door de Kampina, een beschermd natuurgebied met natte heide, struwelen, bossen en blauwgraslanden. We sluiten het weekend daar af met een lunch in een typisch dorpsrestaurant.

Overnachten, ontbijten en dineren doen we in Hotel Stille Wilde, gerund door een Belgisch/Hollands koppel en bij vele Vlamingen gekend voor de voortreffelijke keuken. We reserveerden alle 15 kamers waarvan maximum drie als singleroom mogen bezet worden.

De prijs voor dit weekend bedraagt in een tweepersoonskamer € 235,- p.p. en € 275,- bij single-bezetting. Hierin zijn begrepen: de twee overnachtingen met ontbijt, twee driegangsmenu's in Stille Wilde en drie eenvoudige lunches op drie verschillende locaties. Ook de kosten voor de gids zijn inbegrepen, maar dranken bij de maaltijden niet.

(Elektrische) fietsen kunnen eventueel gehuurd worden. Meer info hierover zullen de deelnemers, samen met alle andere praktische regelingen, tijdig ontvangen.

LET OP! Inschrijven kan ten vroegste vanaf 10/10/19 om 10 u via sms of

mail aan de organisator (zie onder) met vermelding “weekend Oisterwijk + naam deelnemer(s) + indien gewenst en mogelijk single. Het tijdstip van uw aanmelding is bepalend indien meer kandidaten dan plaatsen, maar **uw inschrijving is pas definitief na ontvangst van een voorschot van € 75,- per persoon** op rekening BE07 5230 8080 0166 van Natuurpunt Aartselaar en dit ten laatste vijf werkdagen na aanmelding.

Organisatie en info: Natuurpunt Aartselaar - Jan Eulaers 0495 52 77 31 of jan.eulaers@icloud.com



Nieuws van onze burens: Woensdag 16 oktober

Lezing: Weetjes en verhalen over bomen en struiken

Waarom plaatsen we een kerstboom en halen met Kerstmis hulst binnen? Waarom gooien we met rijst naar een pas gehuwd koppel en draagt de bruidegom de bruid over de drempel? Waarom zeggen we ‘slapen als een roos’ en ‘hout vasthouden’? Op deze en vele andere vragen formuleert de lezing ‘Weetjes en verhalen over planten’ een wetenschappelijk onderbouwd antwoord.

Tijdens deze lezing, die gegeven wordt door Hans Vermeulen van Natuurpunt/CVN, verneem je heel wat over verdwenen en nog bestaande tradities rond bomen en struiken en hun oorsprong.

Praktisch: Deelnameprijs: **6 euro: leden Natuurpunt** – 8 euro: niet-leden

Inschrijven door storting op rekeningnummer BE07 5230 8080 0166 van

Natuurpunt Aartselaar met vermelding “Lezing bomen en struiken”.

Info: Ria Thys, ria.thys@telenet.be - 0476 33 79 36

Afspraak om 19.30 u in Chalet De Hamer, della Faillelaan 21 Aartselaar. Einde ca 22.30 u.

OPGELET: parkeren enkel op de grote parking van CC ‘t Aambeeld.

MEEUWZUCHT!

Cursus MEEUWEN

Oktober 2019

Na enkele eerdere succesvolle cursussen over specifieke groepen vogels zoals uilen en steltlopers richt ARDEA dit najaar weer een boeiende vogelcursus in. Deze keer zullen we uitgebreid stil staan bij de meeuwen, een vrij bekende maar tevens wat miskende en toch zeer interessante groep vogels.

Meeuwen komen in onze streken vaak voor in de omgeving van de mens, zowel aan de kust als in het binnenland. Van de kleinere soorten is vooral de kokmeeuw zo bekend dat we er als vogelkijker amper oog voor hebben. Haast overal in steden en in het buitengebied komen we ze tegen. Van de grotere soorten is de zilvermeeuw dan weer zeer algemeen, ze behoort tot het vast decor van havens, rivieren en vuilnisbelten. Ze verschijnt ook regelmatig in het nieuws wanneer het kusttoerisme klaagt over haar hongerig gedrag. Voor velen is een meeuw dan eerder een lastpost dan een sierlijke mooie vogel. Hoe is het zo ver kunnen komen, en hoe gaan we hier best mee om?

En dan zijn er nog al die andere soorten, die vaak 'onder de radar' blijven en ontsnappen aan onze aandacht. Mantelmeeuwen, geelpootmeeuwen, stormmeeuwen, zwartkopmeeuwen: we hebben ze wel gezien maar staan er weinig bij stil. Nochtans hebben die allemaal een apart en boeiend verhaal: over hoe ze zich aanpassen aan onze wijzigende landschappen en biotopen. Ook heel wat meeuwensoorten passeren bij ons tijdens de trek, of verblijven hier enkel in de winter: dwerg-, drieteen- en vorkstaartmeeuw, burgemeesters, ... De hoogste tijd om ons hier eens in te verdiepen! Ook aanverwante families als de jagers en sternen komen zeker even aan bod.

Naast de veelheid aan soorten, is ook de bijzondere evolutie van het verenkleed van meeuwen een aandachtspunt. Meeuwen hebben immers een heel apart ruipatroon, met vele kleedvariaties tussen zomer en winter,

en tussen juveniel en adult. Zo duurt het bij sommige soorten twee, bij andere drie en bij sommige wel vier jaar vooraleer ze hun volwassen kleed hebben gevormd.

Begin dus als vogelkijker maar eens om al die soorten en stadia te herkennen... Zucht! Het is dan ook niet verwonderlijk dat enkel gevorderde vogelkijkers hier vlot hun weg in vinden.

Om ons en u bij te staan in onze groei naar een verder gevorderde vogelkijker en aspirant meeuwen-kenner, heeft ARDEA gelukkig een heel deskundige docent bereid gevonden om deze cursus te geven. Gerald Driessen van Natuurpunt-Studie zal tijdens twee theorielessen op zijn onnavolgbare wijze elke meeuw veertje per veertje toelichten en u alle meeuwengeheimen bijbrengen. Vervolgens neemt hij ons mee naar een excellent meeuwengebied om de theorie aan de praktijk te toetsen tijdens een specifieke meeuwen-excursie. Daarna zal u nooit nog ook maar een glimp van een achteloos voorbijvliegende meeuw ontsnappen, en door u op naam en leeftijd worden bepaald! Laat het krijzen alvast beginnen!

De cursus richt zich naar iedereen die meer wil weten over meeuwen, Ook voor gevorderde vogelaars zal het zeker de moeite lonen om de meeuwenfamilie nog eens grondig op te frissen (zoals dat heet).

Praktisch:

- De twee theorielessen gaan door in Cultuurcentrum Moretus, Berkenrodelei 36, Hoboken op **woensdag 2 oktober en dinsdag 8 oktober**, telkens van 19.30 tot 22 uur.



Drieteenmeeuw - Foto: Kathy De Lange

- De praktijkles (meeuwenexcursie) gaat door op **zaterdag 12 oktober**, van 8 tot 17 uur. De bestemming en de transportregeling wordt tijdens de theorielessen concreter toegelicht.
- Verplicht vooraf inschrijven door een email naar ardea@hobokensepolder.be én de betaling van het inschrijvingsgeld. Pas bij ontvangst van de betaling is de inschrijving officieel.
- De **deelnameprijs bedraagt 35 euro voor Natuurpuntleden** en 40 euro voor niet-leden (*). Jongeren tot 18 jaar en studenten genieten van het voordeeltarief à 30 euro.
- **Het inschrijvingsgeld dient gestort te worden** op de rekening van Natuurpunt Hobokense Polder: BE81 5230 8065 0424 met vermelding van "Cursus meeuwen" en naam, adres, lidnummer (of zonder), telefoonnummer en emailadres.
- Cursusdocent: Gerald Driessen (Natuurpunt-Studie)
- Begeleiding Ardea: Wim Stappers en Joris Van Reusel - 0486 83 62 34
- Tip: schrijf tijdig in, de plaatsen zijn beperkt!
- (*) Wie bij inschrijving Natuurpuntlid wordt, geniet een korting van 5 euro op het lidmaatschap.

Behaag .. Natuurlijk 2019

De actie **Behaag..Natuurlijk** kent zijn 26e editie en is nog steeds springlevend. Het aanplanten van streekeigen bomen en struiken heeft zonder twijfel enorm veel leven in grote en kleine tuinen gebracht. Nu Wallonië de aanplant van 4000 km hagen in het regeerakkoord opneemt, mag Vlaanderen niet achterblijven. We bieden 12 verschillende pakketten aan. Ook 3 soorten klimplanten zitten in het aanbod.

Bomen

Als toemaatje worden dit jaar 2 soorten als Boom van het Jaar aangeboden en tevens zijn er voor het eerst ook enkele fruitboomsoorten in het aanbod opgenomen. De gekozen fruitboomsoorten zorgen allen voor een formidabele bloei, een waar eldorado voor wilde bijen en hommels. Terwijl het fruit, al dan niet afgevalen, een belangrijke voedselbron is voor vogels en vlinders. Tot en met 31 oktober 2019 kunt u uw steentje voor de natuur bijdragen door tegen sterk verlaagde prijzen streekeigen haagplanten te kopen.

Met de opbrengst van deze actie van Natuurpunt worden waardevolle natuurgebieden in uw buurt aangekocht.

In ons aanbod besteden we speciaal aandacht aan streekeigen groen voor kleinere tuinen. De prijzen van de pakketten liggen door de massale samenaankoop lager dan de kleinhandelsprijs. Want reeds 33 gemeenten nemen deel aan deze actie. Het plantmateriaal is ook van zeer degelijke kwaliteit.

Extra aanbod

Dit jaar bieden we weer bijenhotelletjes aan. Het gaat immers niet goed met onze wilde bijen, die zo belangrijk zijn voor de bevruchting van onze bloemen en dus ook voor de productie van ons fruit.

Hoe bestellen?

Voor Antwerpen, zie www.behaag-antwerpen.be. Het afhaalpunt is Fort 7, Legerstraat in Wilrijk.

Meer info op de website Behaag..natuurlijk: www.natuurpunt.be/behag



Te koop! Natuur.kalender 2020

Onze nieuwe kalender is nu verkrijgbaar!

Laat je elke maand verrassen door de allermooiste natuurbeelden. De Natuurpunt kalender 2020 is een verzameling van 13 adembenemende natuurfoto's van bekende natuur- en landschapsfotografen. Uitzicht: 12 recto-verso bladen, 20 cm x 30 cm. Opeengevouwen staat bovenaan telkens een foto, de onderzijde bestaat uit de kalender-gegevens. De bladen zijn aan elkaar gehecht met een ring-systeem.

Voor 10 euro heb je een jaar lang elke maand een nieuwe mooie foto aan je muur.

Te bestellen bij:

Natuurpunt Hobokense Polder: door storting op rekening BE81 5230 8065 0424 met als mededeling "Kalender". Gratis levering, voor zover je woonachtig bent in Hoboken 2660 en Antwerpen 2020

Met de aankoop steun je Natuurpuntprojecten in je afdeling.

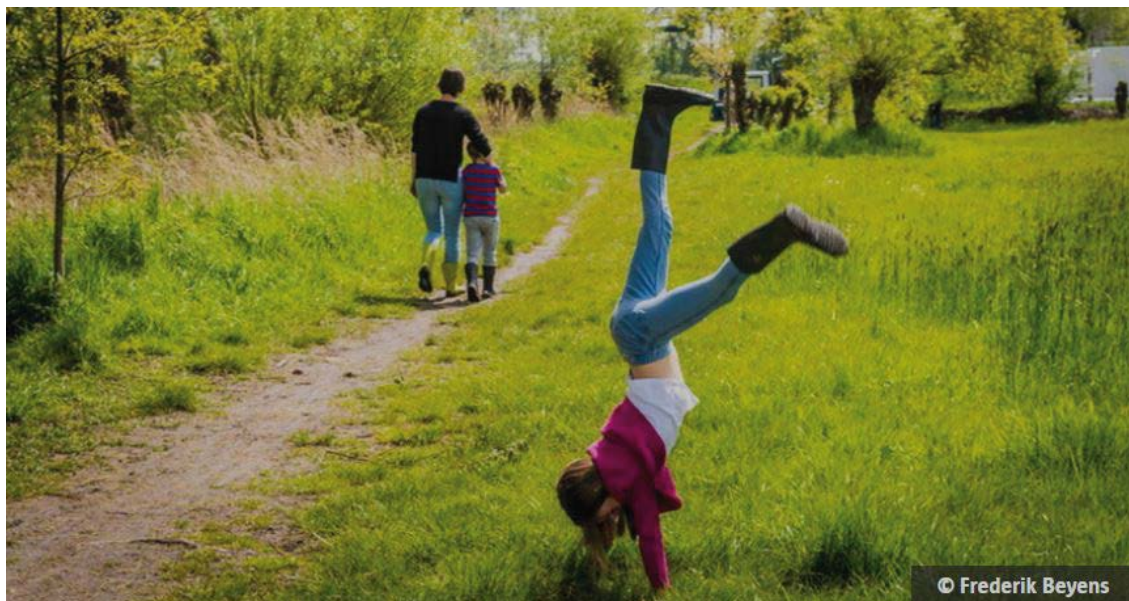


Trage wegen zetten jong en oud verrassend op weg in Hoboken

'Trage wegen' zijn wegen waar geen gemotoriseerd autoverkeer passeert: een doorsteek tussen twee straten, een weg door een park of een jaagpad langs het water. Ideaal om als wandelaar, jogger of fietser hier in alle rust en veiligheid te wandelen, lopen of rijden. Trage wegen geven u ook de mogelijkheid om onverwachte plekken te ontdekken. Niet alleen omdat ze u langs nieuwe hoekjes brengen, maar ook omdat u veel meer ziet en hoort als u zich minder snel beweegt.

Stad Antwerpen wil nu onder begeleiding van Trage Wegen vzw een ambitieus plan opmaken om die trage wegen in de stad en in alle districten te versterken. Het project zal niet enkel onderzoeken waar de trage wegen in Antwerpen vandaag liggen en hoe deze gebruikt worden, maar ook hoe ze kunnen bijdragen aan een aangenamer stad waar het leuk wandelen en fietsen is.

Daarvoor is ook uw kennis en hulp nodig. Kent u ontbrekende verbindingen



© Frederik Beyens

of herinnert u zich trage wegen die intussen verdwenen zijn?

Op woensdag 23 oktober nodigen Trage Wegen vzw, Natuurpunt Hobokense Polder, de Blikfabriek en Stad Antwerpen iedereen uit die hier graag aan mee werkt.

Voor meer praktisch info: zie onze Kalender!

Benieuwd naar meer info over dit project? Dat kan u vinden op www.tragewegen.be/antwerpen.



Trage
Wegen
vzw

Deze handelaars ondersteunen Natuurpunt Hobokense Polder

Hartelijk dank aan onderstaande handelaars en bedrijven voor de financiële ondersteuning die we van hen krijgen voor de verdere ontwikkeling van ons natuurgebied

Fietsenwinkel XTR-shop, Kapelstraat 137, 2660 Hoboken Tel. 03 827 58 47

Verzekeringen en beleggingen Alert NV, Kioskplaats 62, 2660 Hoboken Tel. 03 827 31 50

Beenhouwerij Van der Keere, Kapelstraat 39, 2660 Hoboken Tel. 03 827 53 01

Tuinaanleg Huylebroeck, Jules Pauwelstraat 50/52 2660 Hoboken Tel. 03 830 44 90

Brood & Banket bij Marc & Evi Helsen, Krekelstraat 83, 2660 Hoboken Tel. 03 827 47 04

United Caps, Plastieken dopjes, Schroeilaan 15, 2660 Hoboken Tel. 03 830 40 00

Bistro Steiger 3, Zandkamp 3, 2660 Hoboken Tel. 03 238 24 22

Taverne De Schorren, Graspolderlaan 32, 2660 Hoboken Tel. 03 828 49 96

Centrale verwarming & sanitair Lamberechts bvba, Jan van de Wervelaan 39, 2660 Hoboken Tel. 03 830 29 75

Broodjeszaak Bagatelle, Steynstraat 35, 2660 Hoboken Tel. 03 825 47 44

Uurwerken, Juwelen en optiek, Annik De Mey, Kioskplaats 81 2660 Hoboken Tel. 03 830 21 12

Aan tafel BVBA, Fried Danayer, Pierre Van den Eedenstraat 47, 2660 Hoboken Tel. 03 828 53 28

Wat gebeurt er in de Polder?

Tekst: Wim Mertens

Foto's: André Van Langenhove

Traditiegetrouw kregen de hooilanden in de zomer een eerste maaibeurt. Niet alle graslanden worden gelijktijdig gemaaid. De eerste percelen worden al eind juni onder handen genomen, de laatste pas in augustus. Bovendien sparen we bij elke maaibeurt minstens 10% van de vegetatie. Op deze wijze is er in het natuurgebied steeds wel ergens plaats voor diertjes die lang gras nodig hebben. Zo beperken we de negatieve invloed van het maaibeheer op populaties van insecten en andere kleine diertjes terwijl we toch de bloemrijke vegetaties in stand houden.

Comfortabele wandelpaden hebt u te danken aan onze vrijwilligers die jaarlijks in juni en juli de bermes maaien, braam- en andere doornstruiken verwijderen en gevallen en overhangende bomen opruimen. Zonder hen zouden de paden snel overwoekeren en ondoordringbaar worden. De zomer is een erg drukke periode voor de vrijwilligers want ook de Japanse duizendknoop smeekt om gemaaid te worden en de omheining van het begrazingsraster vraagt zoals steeds het nodige onderhoud.

Het bouwvallige Kijkpunt, de Dodaars, werd afgebroken. Later dit jaar wordt er een nieuwe wand geplaatst. De



droge omstandigheden lieten ons toe om de gebruikte kraan ineens in te zetten om een deel van het naastgelegen Rallegat af te plaggen. Hierdoor zullen we de volgende jaren wat langer open water behouden en groeit de plas niet al te snel dicht met moerasplanten zoals lisdoddes en riet. Op de Reigershoek werd een recent ontbost perceel afgeplagd met als be-

doeling de rietkraag uit te breiden.

De droogte had ook zijn gevolgen voor de runderen en hun verzorgers. Vanaf half juli kregen de dieren elke twee dagen een volle drinkbak aangeboden omdat de plassen in het raster nagenoeg opgedroogd waren.



**Een kijkwand kost geld !
Wil je ons helpen, dan kan dat met een gift!**

Fiscaal aftrekbare giften (min. 40 euro) dienen gestort te worden op de rekening BE56 2930 2120 7588 van Natuurpunt met vermelding "Project 4010, Kijkwand Hobokense Polder"

Scholen en Goudklompjes

Tekst: Peter Van Elsacker - Foto's: André Van Langenhove en Dirk Vandorpe

In juni, nog juist voor de grote vakantie, kregen de Goudklompjes hulp van enkele klassen. De kinderen van De Puzzel hadden echter pech: het weer was echt te slecht om te werken. Ze hebben dan maar een wandeling gemaakt die ze erg beviel. Een week daarna was het dan aan De Leerexpert, A. Leyweg 14, om mee te helpen om de omgeving rond de United Caps grondig aan te pakken: verwijderen van Japanse duizendknoop, maaien, putten in de weg opvullen met boskiesel, snoeien en afgevalen takken verzagen en opruimen.

Dan was het grote vakantie en moesten de Goudklompjes het werk alleen klaren, maar regelmatig bracht een oma of opa kleinkinderen mee die graag kwamen meewerken. Kristan, Sebastiaan, Daan, Noor, Lise, Milan en Cas, bedankt voor jullie inzet. De klassieke beheerwerken werden uitgevoerd: maaien en eventueel verwijderen van Japanse duizendknoop op de verschillende plekken en paden: het Salamanderpad, het Siblovelde, het Eikenpad met het grasveld langs de Grote Leigracht, het Polderke van Thys, het AS Adventure pad in het Polderbos, het rode wandelpad. Bij het maaien van de paden in de buurt van de Nieuwe Zandweel werd er een nieuwe zone in het Polderbos aangepakt waar de Japanse duizendknoop zich enorm had uitgebreid. Dat viel tegen, ze bleek veel groter te zijn dan aanvankelijk gedacht, maar er is keihard gewerkt om zoveel mogelijk duizendknoop te verwijderen.

Een van de weerkerende taken is het verwijderen van omgevallen bomen, afgebroken takken en kruinen en gevaarlijk overhellende bomen. In het bos zelf kan dat geen kwaad, die mogen blijven liggen want dood hout is interessant voor de natuur, maar op wegen en plaatsen waar ze hinderen of gevaarlijk worden, doen wij ze weg. Dat gebeurde onder andere op de weg naar de bijenkasten van imker Paul (lekkere honing dat die heeft!), op de Scheldedijkwegel (de kasseiweg op de dijk), de picknick weide en de andere wandelpaden in de Polder.

De prikkeldraad van het raster herstellen moet ook regelmatig gebeuren, door slijtage of vandalisme. De draadpoort aan het vlonderpad werd verschillende keren doorgeknijpt door een of andere vandaal. Zijn/haar gezwollen ego vindt dat buiten de wandelpaden lopen moet kunnen en enkele tientallen meters omlopen is te veel gevraagd. Dat moet dan telkens weer hersteld worden om te voorkomen dat de runderen zouden ontsnappen. Het terrein van De Dodaars, het betonnen kijkpunt dat nu afgebroken is, wordt volledig nieuw ingericht en er zal een

nieuwe kijkwand komen. Daardoor waren daar herstellingen en aanpassingen nodig aan het raster.

We deden ook aan natuurbeheer in de Hollebeekvallei op de grens Hoboken-Wilrijk, die eveneens in ons werkingsgebied ligt: er werd flink gemaaid en gesnoeid.

U leest het, zelfs tijdens de vakantie zitten de Goudklompjes niet stil.



Teloorgang van “Den Brem”

Tekst en foto's: Dirk Vandorpe

Den Brem is een deel van de Hollebeekvallei. De Hollebeek vormt ook de grens tussen de districten Wilrijk, Hoboken en stroomafwaarts de stad Antwerpen. Den Brem is een klein gehucht dat tegen de wijk het Valaar ligt. Den Brem is eigenlijk het deel dat op Wilrijks grondgebied ligt, het Hobokense deel is veel kleiner.

In het begin van de twintigste eeuw was de Hollebeek nog een landelijk gebied met veel open vlakten. Planten en struiken omringden de weinige huizen en straten die er toen waren. Vooral bremstruiken tierden welig langs beide kanten van de beek, iets waaraan het gehucht 'Den Brem' nog steeds herinnert.

De bossen, velden en grasvlakten waren een geliefde speelplek voor de kinderen.

De oudste straten in de omgeving van de Hollebeek zijn: de Boomsesteenweg, Jules Moretuslei, Julius De Geyterstraat en Sint Bernardsesteenweg. Die straten omringen het oorspronkelijke Valaar, Den Brem en het deel vanaf de Zwaantjes tot het Schoonselhof. Na de Tweede Wereldoorlog breidde de bewoning aan de Hollebeek aanzienlijk uit en nam het aantal straten, gebouwen en inwoners toe. Zowel aan de Wilrijkse kant als die van Hoboken.



In de jaren 50 tot nu toe werd de Hollebeekvallei stilaan dicht bebouwd. Het bouwen van de Technische school Don Bosco in de Salesianenlaan was daar zeker een trendzetter van.

In het deel van de Salesianenlaan, Albert Einsteinlaan, en de Hollebeek lag tot voor enkele jaren terug nog het eikenbos aan de kant van Hoboken. Door de bouwwoede is dat eikenbos gekapt. Deze zomer is men begonnen met de bouw van appartementen en gezinswoningen tegenover het Rust- en Verzorgings-tehuis. Door het kappen van het bos groeiden er terug spontaan enkele honderden bremstruiken met hun typische gele bloemen. Vandaar de naam Den Brem vanwege de vele bremstruiken die er oorspronkelijk groeiden. Deze moeten nu jammer genoeg weer verdwijnen voor de 2 x vier verdiepingen-hoge appartementsgebouwen.

*Brem met
bouwwerf op einde
Salesianenlaan*



Vogelwaarnemingen – Regio Zuid Antwerpen

mei - juli 2019

Luc Van Schoor - Vogelwerkgroep ARDEA

In het totaalpakket van ingevoerde natuurwaarnemingen in onze regio vormt het aantal vogelwaarnemingen nog steeds het grootste deel met ca. 34% gevolgd door nachtvlinders en micro's met 27% en planten met 19%.

Tijdens deze drie maanden werden "slechts" 3776 vogelwaarnemingen ingevoerd, wat aardig overeenkomt met dezelfde periode in 2018 (3775 wn). De top 3 van veel-invoerders werd aangevoerd door Maarten Mortier met 518 waarnemingen, gevolgd door Robin Vermylen met 395 wn. en Pierre Blockx met 316 wn. Deze drie vogelaars voerden samen ruim 32% van de vogelwaarnemingen in.

Op de website van vwg ARDEA zie je steeds de recentste waarnemingen: <https://www.hobokensepolder.be/vwg-ardea/waarnemingen.html>

Soortenbespreking

Er werden 113 vogelsoorten waargenomen in het ARDEA werkingsgebied, waaronder ralreiger en witte ibis als nieuwelingen. Hierna behandelen we een selectie van 28 soorten, waarbij, naast zeldzame of schaarse soorten, ook informatie van algemenere vogels aan bod komt.

De **dodaars** dook dit jaar, naast de gekende broedplaatsen in de Hobokense Polder, ook op andere plaatsen op als broedvogel:

- 1 koppel met 2 jongen, Campus Drie Eiken/UA Wilrijk (RLe, LS)
- 1 broedgeval met min 1 jong in Hof ter Beke/Wilrijk (RV)
- 1 broedkoppel met 6 jongen in het Schoonselhof/Antwerpen (SB)

Van **fuut** daarentegen werd slechts één broedgeval met 3 juvenielen vastgesteld op Fort V/Edegem (PB, CVG, BM, MH, OF).

Een uit gevangenschap ontsnapte **kwak** vertoefde nog tot 1 mei in een private tuin te Hove (PT). Zie ook vogelverslag feb.- april 2019.

Een **ralreiger** pleisterde op 15 juni 's avonds in de Hobokense Polder en daagde vervolgens op 21 juni een stukje zuidelijker op in het Noordelijk Eiland te Wintam (GM en GB). Dit is de eerste bekende waarneming van deze zuiderse gast in onze regio.

2 **kleine zilverreigers** foerageerden op 3 juni in de Hobokense Polder (GB en KDL) en 1 exemplaar vloog er over op 7 juli (KA)

Er werden nog 8 overtrekkende **ooievaars** waargenomen:

- 4 exemplaren langs de trektelpost Hobokense Polder op 12 mei (MM)
- 1 exemplaar in Edegem op 13 mei (LJ)
- 1 exemplaar over Hove op 6 juni (KM)
- 2 exemplaren over Edegem op 16 juni (DH)

Een **flamingo** vloog op 23 juni over Hoboken (TV).

Tussen 11 mei en eind juli werden in totaal 21 **wespendieven** waargenomen waarbij we de vraag kunnen stellen of drie juni-waarnemingen van laag overvliegende vogels in en rond het Domein Moretus in Hove, betrekking hebben op een mogelijk broedgeval of een overzomerende vogel (JD, JCe, MC).

Op 7 mei trok een **zwarte wouw** langs de trektelpost Hobokense Polder (MM), op 8 mei 1 exemplaar over Wilrijk (RV) en op 9 mei trokken 2 ex. noordwaarts langs de trektelpost Hobokense Polder (MM).

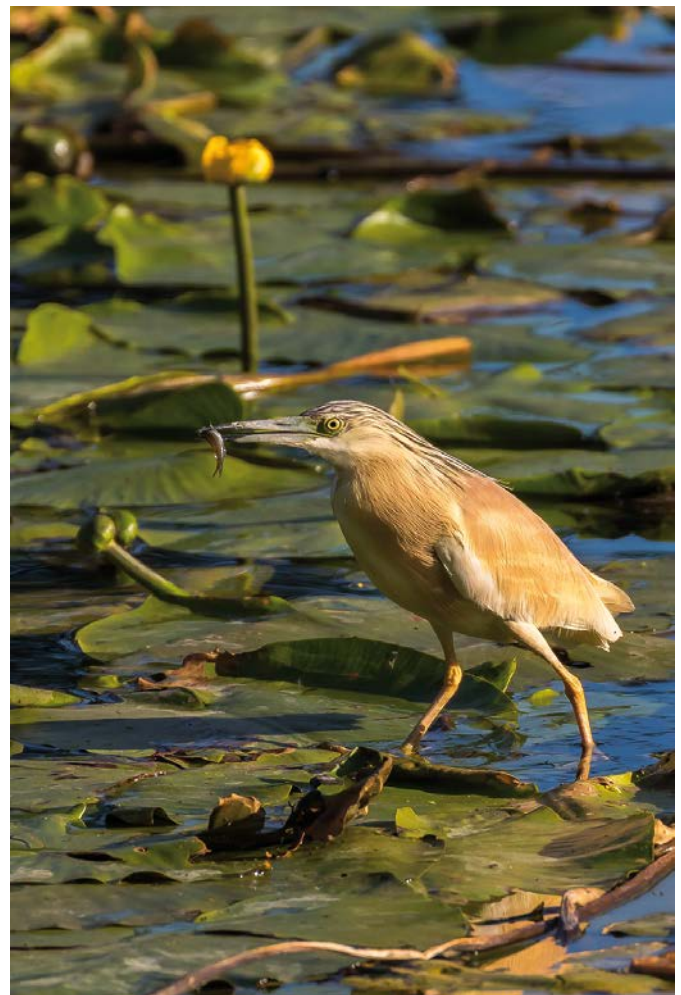
Bij de 2 broedkoppels van **slechtvalk** binnen het ARDEA werkingsgebied was er deze keer een mislukt broedgeval

op de Christus Koningkerk/'t Kiel (MM) en een koppel met 2 juv. op Umicore Hoboken (KDK).

Op Agfa/Mortsel was er dit jaar weer een succesrijk broedgeval met 4 jongen (MH). Zie de boeiende verslagen over het wel een wee van onze slechtvalken op de ARDEA-blog <https://ardea.hobokensepolder.be/category/category12/>

Op 9 mei vloog een **zwarte stern** noordwaarts langs de telpost Hobokense Polder en op 12 mei foerageerde een vogel geruime tijd boven de Schelde vooraleer hij/zij verder doortrok (MM).

Bosruiter is een schaarse doortrekker in onze regio. Daarom vermelden we de 1 tot 2 vogels die eind juli in de Hobokense Polder foerageerden (MM, PL, GB)



Ralreiger - Foto: Guy Borremans



Bosruiter - Foto: Pieter Leblans

Van **kerkuil** noteerden we een broed-geval in de Stadsboerderij/Wilrijk en van **steenuil** was er 1 broedgeval in Edegem/Golf en 2 in Hove, waarvan er één spijtig genoeg mislukte doordat, ondanks marterbeveiliging, 5 eieren werden stukgebeten (ES).

IJsvogel was in de meeste waterhoudende gebieden present met broedkoppels in Fort VII/Wilrijk met 4 juvenielen (AW, VDS), Middelheimpark/Antwerpen (PB), Hobokense Polder (DJ, LV, GB, GM, MM, LF, TM, JP, JB) en mogelijke broedgevallen op Fort V/Edegem (OF, BM, SH), Fort VI/Wilrijk (LS, ML, SB, SH, JP, RLe) en Hof ter Linden/Edegem (PB).

Er is slechts 1 waarneming van **mid-delste bonte specht** ingevoerd: 1 roepende vogel op 10 juni in het Uilenbos/Hove (SH).

Van **grote gele kwikstaart** werden in juli minimum 2 broedgevallen vastgesteld: 1 bezet nest bij de veerdienst Hoboken-Kruikeke (ES) en 1 broedgeval in Hobokense Polder, waar 2 juveniele vogels werden gefotografeerd (GB). Mogelijk was er ook een 3de broedkoppel aanwezig aan de Kleine Struisbeek/Doornstraat/Wilrijk, waar op 17 juni 2 adulte vogels pleisterden (VDS).

De enige zangpost (en mogelijk broedgeval?) van **blauwborst** werd in mei/juni vastgesteld aan de Reigershoek/Hobokense Polder (LVS, DJ, LS).

Op 21 mei zat er een wijfje **paapje** op Campus 3-Eiken/Wilrijk (RL, LS).

De **Cetti's zanger** breidt zijn broed-areaal steeds verder uit. Zo werd er naast de bezette habitats in de Hobokense Polder nog een zangpost vastgesteld in het Cleydaelhof/Aartselaar (HJ) en nabij de Jachthaven van Hoboken (LSM).

De enige zingende **sprinkhaanzanger** in de regio was vanaf half mei te horen in Groen Neerland/Wilrijk (JVV, RV, SC, JP) waar op 8 mei ook de enige zingende **rietzanger** pleisterde (PCe).

Van 29 mei tot 16 juni werd op volgende plaatsen een zingende **spotvogel** vastgesteld:

Groen Neerland/Wilrijk (LS, WJ, JVV, OF)
parking UZA/Wilrijk (GM)
Golf 3-Eiken/Edegem (RV)
Cleydaelhof/Aartselaar (IB)

Tussen half mei en eind juni noteerden we een vaste zangpost van **braamsluiper** in volgende gebieden:

Middelheimcampus/Antwerpen (JE, PCe, LS, RLe)
Groen Neerland/Wilrijk (WVS, RV)
Hobokense Polder (MM, KDL)

In het Hof ter Linden was er dit jaar een broedgeval van **bonte vliegenvanger**. Er werd eind mei/begin juni een nest met jongen vastgesteld (OF, SH, JC). Dit is het eerste bekende broedgeval in onze regio.

Matkop is de laatste jaren een zeldzame soort geworden in onze regio. Na lange afwezigheid werd op 28 juli een foeragerende vogel ontdekt in de Hobokense Polder (MM).

Tijdens de zomermaanden vloog er 3 x **kruisbek** over op 3 dagen:

2 ex op 24 juni over Polderstad/Hoboken (JP)

1 ex op 21 juli nabij Fort VI/Wilrijk (JE)

2 ex op 27 juli over Centrum Hove (JCe)

Exoten

Een **witte ibis** kwam op 18 juli aangevlogen in Groen Neerland/Wilrijk, waar hij na enige tijd in een poeltje ging foerageren (LD). Vermoedelijk dezelfde, aan beide poten geringde vogel, werd een dag later in Londerzeel waargenomen. Dit is de eerste waarneming van deze exoot in het ARDEA werkingsgebied.

Mandarijneend kwam op 3 plaatsen voor in Frythout/Hove waar max 6 vogels, een koppel met 4 pulli aanwezig waren op 11 mei (BM, JCe) en later op 10 juni nog 2 exemplaren (WVS), in Groenenhoek/Aartselaar 2 overvliegende vogels op 8 juni (PH) en op Fort V/Edegem een wijfje op 9 juli (HH).

Zoogdieren

Van 13 tot 15 mei lag er een dode gewone zeehond onder een politiezeil op de Scheldedijk nabij de trektelpost Hobokense Polder

Waarnemers

AW	Arthur Wuyts
BMo	Bart Moons
CVG	Chantal Van Gool
DJ	Danny Jonckheere
DH	Dimitri Hoste
ES	Eddie Schild
GB	Guy Borremans
GM	Gunther Moens
HH	Herbert Herbinia
HJ	Hilde Janssens
IB	Ivan Bogaerts
JB	Jozef Bafort
JC	Johan Claessens
JCe	Jan Celis
JD	Julien Dua
JE	Joris Elst
JP	Joachim Pintens
JVV	John Van de Voorde
KDK	Kris De Keersmaecker



Witte ibis - Foto: Luc De Meyer

LSm	Luk Smets
LV	Lamien Verstraete
LVS	Luc Van Schoor
MH	Marc Hofman
ML	Michiel Lathouwers
MM	Maarten Mortier
MC	Marc Raes
OF	Olivier Fuchs
PB	Philippe Barbay
PCe	Peter Ceulemans
PH	Peter Hofman
PT	Peter Tersago
PL	Pieter Leblans
RLe	Renée Lejeune
RV	Robin Vermylen
SB	Stijn Baeten
SC	Sofie Calcoen
SH	Steven Hostein
TM	Tom Martin
TV	Toon Verbruggen
VDS	Veerle De Saedeleer
WJ	Wim Jacobs
WVS	Walter Van Spaendonk

KDL Kathy Delange
KM Koen Maes
LD Luc Demeyer

LF Lersche Franck
LJ Leo Janssen
LS Louis Schramme

Natuurpuntbier Hobokens Wild



Wild bier van Hoboken

Geniet van ons artisanaal gebrouwen bier en steun de prachtige natuur van de Hobokense Polder

Bestel nu uw bierpakket als origineel eindejaarsgeschenk of gewoon ... lekker voor uzelf

Verkrijgbaar in 3 wilde biertypes:

fris en vol **Blond**
(6,5% Alc.)

kruidige **Tripel**
(8,0% Alc.)

warm winters **Amber**
(9,2% Alc.)

per soort of mix
in pakket van 6 of 12



Bestel nu via onze webshop: hobokenswild.ccvshop.be



Natuurpunt
Hobokense Polder

Prijs vanaf 18 € per 6
afhaalpunt in Hoboken

Meer info: hobokenswild@hobokensepolder.be

Onze zoogdieren

De egel (*Erinaceus europaeus*): Deel 1

Bert Mertens

Recentelijk is de egel weer en meer in het nieuws gekomen ... niet in de positieve zin echter. Het blijkt dat het bestand van de egel op 10 jaar tijd gehalveerd is (<https://www.natuurpunt.be/nieuws/natuurpunt-trekt-aan-de-alarmbel-aantal-egels-op-10-jaar-tijd-bijna-gehalveerd-20190716>). Hoog tijd om deze stekelige vriend eens van naderbij te bekijken.

Ik mag vermoeden dat 'iedereen' wel een egel kent. Hij wordt verkeerdelijk ook wel eens als 'stekelvarken' bestempeld. Echter deze laatste is een Afrikaanse soort (die ook in Italië voorkomt) en die er toch wel anders uitziet.



Stekelvarken

Onze egel komt voornamelijk voor in Europa en dan nog meer bepaald in westelijk Europa, tot in Scandinavië en een stukje Rusland.

De egel (*Erinaceus europaeus*) is een zoogdier uit de familie der egels (Er-



Verspreidingsgebied in het groen

inaceidae). Het is voornamelijk een schemer- en nachtdier. In de donkere uurtjes zal hij zijn voedsel bij elkaar proberen te zoeken. Hiervoor kan hij best grote afstanden afleggen, minstens een kilometer per nacht. De egel is ook een carnivoor, dit wil zeggen dat hij een vleeseter is.



Kenmerken

De egel heeft een kop-romplengte van 20 tot 30 cm, een staartlengte van 18–44 mm en een lichaamshoogte van 12 tot 20 cm.

Het gewicht bij geboorte bedraagt 8-25 gram; op het moment dat ze geen moedermelk meer krijgen, ligt het in de orde van 120 gram. In de zomer wegen volwassen egels tussen de 500 en 800 gram, maar in de periode vlak voor de winterslaap kan het lichaamsgewicht fors oplopen tot wel 1600, en in een extreem geval zelfs 2000 gram. Mannetjes zijn meestal iets zwaarder dan vrouwtjes, maar de geslachtsverschillen vallen in het niet vergeleken bij de zeer grote seizoensschommelingen.

Een egel heeft een vacht aan de kop- en buikzijde en stekels aan de rugzijde.

Hij is een van de grotere insecteneters. Hij heeft een gedrongen lichaam, een spitse kop en een kleine staart, die hij verborgen houdt tussen de stekels. Het meest typerend voor de egel zijn de stekels die op zijn rug en kop de plaats van de haren innemen. Stekels zijn in feite omgebouwde haren. Ze zijn aan de basis bruin gekleurd, met daaropvolgend een brede, lichtge-

kleurde band, gevolgd door een dunne bruine band, om te eindigen in een korte lichtgekleurde top. De stekels worden 15 tot 25 mm lang en 1 tot 2 mm breed. Met een stekelkop zit de pen in de ruhuid verankerd. De haren zijn gelig bruin over bruin tot grijsachtig en zijn op de buikzijde opmerkelijk korter en lichter gekleurd dan op de flanken. Het aantal stekels hangt af van de leeftijd en bedraagt 3.500 voor pas zelfstandige jongen tot 7.000 en meer voor volwassen egels. Onder de huid van de stekels bevindt zich een sterk ontwikkelde spierlaag, die het de egel mogelijk maakt zich op te rollen tot een bal. Onder de spierlaag zit een vetlaag, die vooral naar de winter toe dik is. De kop begint breed, maar loopt spits toe naar de donkere snuit. Aan het uiteinde van de snuit bevinden zich tien paar neusharen. De oren zijn klein en nauwelijks zichtbaar. De ogen zijn klein en zwart en staan zijwaarts in het gezicht. De schedel is verlengd. De 36 tanden zijn primitief en weinig gespecialiseerd. De twee snijtanden in de onderkaak zijn groot, vrijwel plat en wijzen naar voren. Zij staan dicht bij elkaar. De tanden in de bovenkaak zijn juist puntig en staan ver uiteen. De tanden slijten snel door zand, steen en aarde die de dieren meekrijgen met het voedsel. Hierdoor zijn de tanden bij oudere dieren vaak afgebroken of zelfs verdwenen.

Alhoewel bij het lopen de buik zich dicht bij de grond bevindt, zijn de



poten vrij lang, ongeveer tien centimeter van de heup naar de tenen. Tijdens het lopen houdt het dier ze zeer gebogen. Aan iedere poot bevinden zich vijf tenen, die alle voorzien zijn van een klauw.

De vachtkleur varieert van geel- en grijsbruin tot donkerbruin. Een donker V-vormig masker loopt over de snuit. De buik is grijs- tot donkerbruin, met een bruine vlek op de borst die qua grootte varieert.

Verspreiding en leefgebied

Egels komen voor in een grote variatie aan landschappen, zolang er voldoende onderbegroeiing is en de bodem niet al te vochtig is. Ze zijn plaatselijk talrijk in loofbossen met ondergroei, vochtige weiden en grasvelden. Egels houden van randgebieden waar deze leefgebieden samenkomen. De egel komt ook voor in zandduinen, mits begroeid. Ook in de buurt van de mens komt hij voor, voornamelijk in tuinen en boomgaarden. Hij is algemener in halfstedelijk dan in landelijk gebied. In versnipperd gebied gebruikt hij bermen en kleine paadjes als verbindingswegen. Egels mijden naaldwouden en moerasgebieden en zijn te vinden van zeeniveau tot 2000 meter hoogte. Ook in de Hobokense Polder kan je bemerken dat hij niet graag in de natte gebieden komt. Indien de waterstand laag staat, kan je hem haast in de ganse Polder terugvinden. Is het een nat jaar, dan vind je hem enkel terug in de drogere delen van het gebied.

Zintuigen

Van de zintuigen is vooral de reukzin goed ontwikkeld. De egel kan insecten die zich drie centimeter onder de aarde bevinden, goed ruiken. Onbekende

stoffen of nieuwe geurtjes onderzoekt de egel met het zogenaamde orgaan van Jacobson.

Het is een extra zintuig dat tussen het gehemelte en de neusholte ligt. In speciale cellen worden adem en speeksel op nieuwe geur- en smaakprikkelers onderzocht. Eerst beknaagt of beruikt de egel de nieuwe stof met grote aandacht, dan produceert hij enorme hoeveelheden speeksel. Als



hij echter eenmaal de zintuiglijke ervaring heeft verwerkt, dan spuugt hij het speeksel op zijn rug terwijl hij zich in de vreemdste bochten wringt. Het orgaan is weer schoon en klaar voor verdere nieuwe prikkelers. (Het zichzelf 'bespeekselen' wordt helaas in veel gevallen met rabiës (hondsdolheid) verward. Van deze gevaarlijke ziekte hebben egels juist weinig last.)

Egels beschikken over een uitstekend gehoor. De ogen zijn slechter ontwikkeld, zelfs bijziend. Een egel kan wel kleuren onderscheiden.

Sporen

De pootafdrukken van egels zijn goed te herkennen. Meestal zijn alle



vingers en tenen te zien. De achtervoet is smaller dan de voorvoet. De achtervoet is 25 millimeter breed en 40 tot 45 mm lang. De voorvoet is 25 tot 30 mm breed en tot 40 mm lang. De nagel aan de vierde teen is twee tot drie keer zo groot als die aan de tweede teen. De binnenste teen van de achtervoet reikt tot aan de basis van de buitenste teen.

De broze uitwerpselen zijn glanzend zwart en cilindrisch met een punt aan één uiteinde, 8 tot 12 mm dik en 3 tot 6 cm lang. Vaak bevatten zij groene, blauwe, zwarte en paarse delen van keverdekschilden en andere duidelijk herkenbare insectenresten. Soms zitten er ook zand en steentjes in, waarschijnlijk meegekomen met het eten van wormen of slakken. Als hij een klein zoogdier of vogel heeft gegeten, zijn de uitwerpselen doffer en vaster, met resten van botten en haren. Het geluid van egels bestaat onder andere uit snuiven bij het eten, knorren bij gevaar en fluiten bij de paring. Andere geluiden zijn onder andere piepen, sissen en sjirpen.

Voedsel

De egel is een insecteneter, die zijn voedsel voornamelijk in de ondergroei zoekt. Met zijn snuit spoort hij zijn prooien op tussen afgevalen bladeren, graspollen en losse aarde, terwijl zijn gehoor scherp genoeg is om prooidieren onder de grond te horen kruipen. Als hij de kans krijgt, kan een egel binnen een paar uur meer dan tachtig regenwormen en/of kevers eten en ongeveer zeventig gram aan voedsel in een nacht verorberen. Vijftig gram is meer dan genoeg.

Het dieet is afhankelijk van het seizoen. In het voorjaar eten egels voornamelijk regenwormen, rupsen en kevers, maar in de zomer en het najaar voornamelijk wormen, slakken en mest- en aaskevers. Kevers worden eerst doodgebeten voordat ze worden opgegeten. Wormen worden levend gegeten. Ook insectenlarven, oorwormen, duizendpoten en pissebedden worden veelvuldig gegeten. Bij keus geeft hij de voorkeur aan zachtere ongewervelden als wormen en rupsen boven hardere als mest-

kevers. Bij slakken heeft hij een voorkeur voor kleinere, die hij in een keer kan doorslikken. Grotere huisjesslakken worden niet gegeten, waarschijnlijk omdat zij de stevige slakkenhuizen niet kunnen kraken.

De egel is vooral een opportunist. Hij vult zijn dieet aan met spinnen, kleine gewervelde dieren zoals kikkers, padden, hagedissen, slangen en jonge vogeltjes en kleine zoogdieren zoals knaagdieren, spitsmuizen en mollen. Verder staan op zijn menu ook eieren, aas, visresten, paddenstoelen, bessen en vruchten. Er zijn talrijke waarnemingen van egels die kippenrennen binnendringen om eieren te roven. Uit buitenlandse studies blijkt dat het roven van eieren door egels de lokale populaties van grondbroedende vogels kan bedreigen. Dit laat vermoeden dat ook in Vlaanderen de rol van egels bij het mislukken van broedsels van grondbroedende vogels onderschat wordt, ten nadele van bijvoorbeeld eekhoorns, eksters en vossen. Waarschijnlijk jaagt de egel meestal niet actief op kleine gewervelde dieren, maar worden zij als aas gegeten. In extreme omstandigheden doodt de egel zelfs levende kippen en kuikens. Naarmate de egel ouder wordt, verandert zijn dieet. Oudere egels hebben geleerd om efficiënter te foerageren. Zij richten zich op grotere insecten dan jongere dieren. Bij het foerageren op kevers en larven doorzoeken egels soms ook paardenvijgen en koeienmest.

De egel is beter bestand tegen verscheidene soorten gif dan veel andere dieren. Zo kan hij bijvoorbeeld 35 tot 45 maal beter tegen adder- en wespen gif dan een huiscavia, een dier van vergelijkbare grootte. Ook kan hij tegen een dosis arseen die vijftwintig mensen zou doden (waar wetenschappers zich toch mee bezig houden, vermoedelijk zijn in deze proeven behoorlijk wat egels gesneuveld).

Sociaal en territoriaal gedrag

De egel heeft een solitaire leefwijze. Soms kan een paartje een nest delen, maar dit is voor een korte tijd. Een groepje egels bestaat meestal uit een moeder met jongen.

Hij is niet territoriaal: leefgebieden overlappen geregeld. Ook lijken egels

hun gebied niet te verdedigen tegen andere egels. Egels die in hetzelfde gebied leven, mijden elkaar meestal door op verschillende tijdstippen op dezelfde plek te komen. Het leefgebied van een mannetje is groter dan dat van een vrouwtje, tot wel vijf keer zo groot. Hij legt hierdoor ook dagelijks grotere afstanden af dan een vrouwtje, vijfhonderd meter tot drie kilometer per nacht. Ook maakt hij gebruik van meerdere nesten, terwijl een vrouwtje vaak aan één nest genoeg heeft.

De grootte van het leefgebied van een egel is bovendien afhankelijk van het aanbod aan voedsel. In open graslan-

den, waar de voedseldichtheid laag is, kan het leefgebied van een mannetjesegel wel dertig hectare beslaan. Dit is ook te zien in de dichtheid per hectare: in de meeste gebieden leven ongeveer twee egels per hectare, maar in open veld is dit 0,2. In buitenvijken, die rijk zijn aan tuinen, kan de dichtheid echter zeer hoog zijn, met veel dieren per hectare. Hier heeft ieder individu een leefgebied van slechts vijf tot tien are.

Overdag slapen egels in een nest van bladeren. Nesten die regelmatig gebruikt worden, zijn meestal stevig gebouwd en in de vorm van het voor egels typische koepelnest. De meeste



Egelvrouwtje



Egelmannetje



Egelvrouwtje



Egelmannetje

nesten liggen goed verscholen onder struiken (zoals bramen), of in een kleine depressie. Ook holen, bijvoorbeeld een verlaten konijnenhol of een zelf uitgegraven hol, worden soms als slaappleats gebruikt. Egels gebruiken verschillende nesten, maar durven bij warm weer ook gewoon in open lucht slapen.

Egels houden een winterslaap van oktober-november tot maart-april. Hij kan slecht tegen de kou; de stekelvacht isoleert niet, waardoor een egel niet lang blootgesteld kan worden aan temperaturen lager dan 12 °C. Bovendien zal een egel weinig voedsel vinden, aangezien zijn belangrijkste prooidieren, insecten en andere ongewervelden, vanaf het najaar steeds schaarser worden. Om zich voor te bereiden op de winterslaap legt de egel vanaf juli een vetvoorraad aan in de vorm van onderhuids vetweefsel. Dit bestaat uit wit vet, bedoeld om de winterslaap door te komen, maar ook uit bruin vet. Dit bruine vet, de 'winterslaapklier' genoemd, bevindt zich bij de schouders en wordt pas aangewend in het vroege voorjaar, bij het ontwaken. Is de vetvoorraad te karig, dan kan het dier bij dalende temperaturen zijn lichaam niet warmhouden en zal het sterven.

De winter brengen ze door in een verscholen nest van droge bladeren, dat gewoonlijk steviger gebouwd is dan de dagnesten. Dit is een losse, structuurloze hoop bestaande uit dorre bladeren, aangevuld met droog gras, mos en soms twijgen en de stengels van varens. Als het nest groot genoeg is, maakt hij er een holte in. Zodra de bladerberg een doorsnede van ongeveer 50 cm heeft, legt hij een gang aan om naar binnen te komen en wordt de bodem van het hol bekleed met een tien centimeter dikke laag bladeren. De bladeren hebben een sterk isolerende werking. Bij een buitentemperatuur van -8 °C is het binnenin het hol 1 tot 5 °C. Tijdens de winterslaap zakt hun lichaamstemperatuur van gemiddeld 35,4 °C tot 1-5 °C. De hartslag loopt terug van 180 naar

Foto: David Verdonck



9 slagen per minuut en de ademhaling van 45 naar keer per minuut. Tijdens deze wintermaanden verliezen egels bijna 25% van hun lichaamsgewicht. De meeste dieren worden tijdens de winterslaap af en toe wakker en veranderen soms zelfs van nest. Sommige egels gaan bij het ontwaken zelfs even op zoek naar eten. Rond maart-april ontwaken de egels definitief uit hun winterslaap en worden ze weer actief. Mannetjes ontwaken meestal vroeger dan vrouwtjes, om hun leefgebied reeds te verkennen voor het begin van het voortplantingsseizoen. Een tip voor de warme zomers, in het Middellandse Zeegebied heeft de egel minder te duchten van winterse kou,

maar des te meer van de droogte in de zomer. Bij aanhoudende droogte is vooral het aantal slakken en wormen laag. Hij houdt dan een zogenaamde zomerslaap; hij graaft een leger in het kreupelhout, waar hij verblijft tot de omstandigheden beter worden.

De voortplantingstijd is de enige periode waarin egels contact met elkaar hebben (vrouwtjes met mannetjes en met hun jongen). Dispersie (uitzwerping) is bij egels eerder zeldzaam en hoofdzakelijk beperkt tot de eerste levensmaanden. Jonge dieren zoeken tijdens deze eerste maanden van zelfstandigheid een eigen leefgebied en blijven daar gewoonlijk voor de rest van hun leven.



Het egeltje

Dag egeltje Prik, dag egeltje Prik
eet je maar lekker nog één keertje dik
en dan: welterusten, welterusten.
De winter komt. In 't hele bos
is niets meer wat egeltjes lusten.

Mies Bouhuys

Een jaar of wat orchideetjes verzorgen in de Plantentuin te Meise

Patrick Mannens

Onze Goudklomp en intens medewerker aan de River Clean Up Day Patrick Mannens heeft nog een tweede en zeer werkzaam leven in de Plantentuin in Meise. We laten hem graag aan het woord!

Mijn verhaal begint eigenlijk enkele jaren geleden tijdens een rondleiding achter de schermen in Plantentuin Meise. Als lid van SEMO (Studiegroep Europese en Mediterrane Orchideeën). Tijdens de jaarlijkse bijeenkomst was er tijd gemaakt voor deze rondleidingen. Prof.Dr. Bart Van de Vijver (senior researcher) toonde ons veel meer dan de bibliotheek en het herbarium ook technische activiteiten in Meise. DNA onderzoek, technische tekeningen, microscopisch onderzoek naar diatomeeën en meer. Maar hij vermeldde vooral ook dat zo'n tuin slechts kan functioneren mits inzet van vrijwilligers, véél vrijwilligers. Waarop ik reageerde dat ik zodra ik op pensioen mocht gaan, me zou melden als vrijwilliger. En wanneer ik in het vroege voorjaar van 2017 met SEMO een weekend in Frankrijk doorbracht kwam mijn pensioen op 1 mei ter sprake. Bart moet een geheugen als van een olifant hebben, want een week later kreeg ik een mailtje met alle info om me aan te melden als vrijwilliger. Hij had afspraken gemaakt met één van de tuiniers. Ik zou mogen assisteren bij het onderhouden van de collecties orchideeën en carnivoren. Reeds in juni zou ik me officieel medewerker van de Plantentuin mogen noemen.

Mijn instap als medewerker bracht me in een bevoorrechte positie om een belangrijke stap van renovatie van erg dicht bij te volgen. Vooral omdat hierbij orchideeën een belangrijke rol spelen. Wat ik hier wil aanbrengen is de inrichting van de epifytenkas. Juni 2017 stond de kas er volledig leeg bij. Op enkele meters hoogte werd er een geïnstalleerd. (De tuin pleegt het avonturenpad te noemen.) Men lastte met betonijzer constructies in elkaar wat later bomen zouden moeten worden. Rond deze constructies werd glasvezeldoek gespannen. Die doek werd bekleed met een mengsel van polyester en houtvezels. Op die wijze kregen de vertakte constructies waarachtig een boomstructuur. Met een team van tuiniers en vrijwilligers (waaronder ik dus) werden tussen de kunstmatige kruinen levende bomen aangeplant en het geheel werd aangeplant met honderden soorten epifyten.

We werden uitgenodigd op de officiële opening. Administrateur-generaal Steven Desein mocht samen met minister van wetenschap Philippe Muyters en Vlaams minister van Toerisme Ben Weyts een groot rood lint doorknippen. Deze renovatie is een eerste grote stap in het Masterplan voor Plantentuin Meise van de Vlaamse overheid. Dit Masterplan houdt een volledige renovatie in van het domein en de gebouwen tegen 2026 met onder meer twee bezoekerscentra en een gloednieuw serrecomplex voor onderzoek en conservatie en een houtmuseum.

Vlaanderen investeert maar liefst 100 miljoen euro om van onze Plantentuin dé botanische tuin van Europa te maken. Als toeristische attractie, maar ook als internationale wetenschappelijke referentie.



De collectie van 10.000 tropische en subtropische plantensoorten vindt in dit Plantenpaleis een veilig onderkomen. Tijdens de start van de renovatiewerken in de jaren 1990 werd er voor gekozen om de publieke serres landschappelijk aan te leggen en zo aantrekkelijker te maken voor het publiek. De publieke serres vertegenwoordigen telkens weer andere biomen waar planten worden getoond op een manier die zo dicht mogelijk aanleunt op de natuurlijke groeiwijzen (bergregenwoud, savanne, enz.). Mijn stokpaardje is de epifytenkas die deel uitmaakt van de regenwoudvleugel. De aandacht wordt getrokken naar de weelderig aangeplante epifyten. Het hele jaar rond staat er wel iets in bloei. En wat mij vooral bevalt, is dat een groot aantal planten zich effectief begint te hechten op de boomstructuren. Dit succes vraagt wel grote inspanningen. Buiten het oog van bezoekers wordt 's morgens dagelijks die kas overvloedig gespreeid. Vanzelfsprekend wordt de temperatuur overwaakt en wordt de luchtvochtigheid opgevolgd. Als de luchtvochtigheid daalt, wordt automatisch een nevelinstallatie gestart. Dat versterkt bovendien het nevelwoud gevoel voor



Flickingeria fimbriata

de bezoekers. De Canopy walk op zo'n 3-tal meter boven de grond brengt de bezoekers tussen de bovenste aanplantingen. Epifyten die in de natuur hoog op bomen zitten, zijn hier van nabij te bekijken. We lijken ons hier echt in een regenwoud te bevinden. Onder deze epifyten bevinden zich natuurlijk heel wat orchideeën, maar deze staan ook verspreid in de andere publieke kassen en er zijn zelfs hooilanden met inheemse orchideeën in 'Wild Meise', de reservaatzone van de tuin, te vinden.

Zo staat in de Mabundo kas een *Vanilla planifolia* die ons alle jaren vergast op bloei. In de warme Savannekas komen we een andere andere vanille tegen met gereduceerde afvalende bladeren als aanpassing aan het drogere klimaat (*Vanilla decaryana*). Verder groeien hier ook een *Schomburgkia tibilis* en *Eulophia streptopetala*. Zelf zag ik die plant ooit in Malawi-Afrika. Deze laatste plant staat ook in de collectie bolgewassen, ik had nooit verwacht dat die plant daar goed zou staan. Maar hij belooft de tuinier die hem verzorgt jaarlijks met een meer dan één meter hoge bloemsteel.

In het iconische Plantenpaleis ga je op reis langs de ontzagwekkende rijkdom en variatie in de plantenwereld. De rode draad is adaptie; je ziet hoe planten over heel de wereld zich in de loop van hun evolutie hebben aangepast aan hun omgeving – of dat nu een kurkdroge woestijn is of een weelderig regenwoud.

In de huidige bergregenwoudkas staat een klein kastje. Een display van bloeiende planten die we uit de collectie halen om daar ten toon te stellen. In diezelfde kas treffen we ook grote potten met *Sobralia*'s. Samen met de mediterrane kas zijn deze de laatste van de 13 publieksskassen die nog landschappelijk moeten worden aangelegd. In de bergregenwoudkas zal een waterval worden geïnstalleerd en zullen orchideeën uit het nevelwoud een speciale plaats krijgen.

Naast de 13 publiekstoegankelijke kassen van het Plantenpaleis zijn er nog een 40-tal kleinere kassen waar de collecties zijn ondergebracht. Achter

de schermen staan de orchideeën momenteel verspreid over 2 van deze collectiekassen, gematigd warme planten en planten uit koelere klimaatzones. In totaal zijn dit een 1600 accessies van ongeveer 1030 verschillende taxa (soorten, ondersoorten en cultivars), goed voor 1/10 van de plantensoorten aanwezig in de serrecollecties!

De orchideeëncollectie is erg variabel, ik verwachtte heel wat *Phalaenopsis*. Die zijn er wel maar eerder beperkt. Een belangrijk deel van de collectie bestaat uit *Bulbophyllum*, *Angraecum* en andere Afrikaanse soorten. Daarnaast zijn ook *Dendrobium*, *Cattleya*, *Paphiopedilum*, *Epidendrum*, *Maxillaria* en *Coelogyne* goed vertegenwoordigd. Maar er zijn ook heel wat planten die je zelden in een collectie ziet. Wat denk je van een eendaags bloeiende *Flickingeria* of *Ceratostylis* soorten met uiterst kleine bloempjes. En ook aardorchideeën zoals *Pterostyllis*, *Cynorkis*, *Liparis*, *Spathoglottis* en *Habenaria medusea* zijn niet alledaagse planten in een collectie.

Tussen de orchideeën staat ook een mooie verzameling *Nepenthes*. Waarbij ondermeer enkele vrij zeldzame zoals *Nepenthes bokorensis*, *Nepenthes attenboroughii*. Ook een aantal *Utricularia* species verbaasden mij. Kleine blaadjes in het water waar dan plots een fijn bloemsteeltje de kop opsteekt en gele, lila, purperen of witte-purper generfde bloemetjes. Mijn lievelingsbloempje is *Utricularia minor* – klein blaasjeskruid. Dit kleine plantje met verhoudingsgewijs grote gele bloemen is bovendien in onze eigen flora te vinden.

Het masterplan voorziet nog heel wat renovatie en vernieuwingswerken. Zo liggen de plannen goedgekeurd klaar voor de nieuwe collectiekassen waarvan constructie begin 2019 wordt gestart. Collectiekassen waar ook voor het publiek een ruimte wordt voorzien, waar de bezoekers zicht krijgen op de collecties zonder de planten



effectief bloot te stellen aan bezoekers of verstoring. Binnen enkele jaren zouden deze nieuwe collectiekassen kunnen in gebruik worden genomen. Iedereen lijkt erop vooruit te zien. Ik hoop dat ik dit artikelje over mijn belevenissen in de Plantentuin dan kan vervolledigen met een opvolgingsartikelje over de nieuwe thuis van de orchideeëncollectie.

Vrijwilligers zijn belangrijk voor de plantentuin. Niet omdat ik me als vrijwilliger heb gemeld, maar het is gewoon een vaststelling. In de Plantentuin werken meer dan honderd vrijwilligers. Niet allemaal als tuinier. Er werken haast in alle diensten vrijwilligers. In het park, in de collecties, in het plantenpaleis. Maar ook bij het onthaal, in de shop, in het herbarium, de bibliotheek en ik ga vast nog heel wat posten overslaan. De meeste mensen worden ingeschakeld op posities waar ze een toegevoegde waarde hebben. Wil je zelf als vrijwilliger aan de slag in de Plantentuin? Meer info over onze vrijwilligerswerking vind je op <https://www.plantentuinmeise.be/nl/steun/vrijwilligers>

Met dank aan Dr. Marc Reynders Scientific management of indoor living plant collections Botanic Garden Meise, Nieuwelaan 38, 1860 Meise, Belgium, voor review en aanvullende informatie.

Meer info over de missie van de Plantentuin vind je op:

www.plantentuinmeise.be

ARDEA-nieuws: dit artikel is niet opgenomen in de papieren versie, wegens laattijdig indienen.

De kleine bonte migrant

Joris Van Reusel

Wat is dat voor een beest! riep de kleinste van de drie. Het leek wel of ze naar een dinosaurussenfilm aan het kijken waren en er plots een vreemd wezen zoals een paarse rat doorheen het beeld wandelde. Het gelach en gegniffel van Saba, Rasja en Nathifa was aanstekelijk, daar zo op de parkeerstrook van de Jules De Geyterstraat, in de schaduw van het Beerschotstadion. En hun commentaar was behoorlijk direct: dit hadden ze nog nooit gezien, en dat beest hadden wij daar zeker wel expres gezet!

Het ging om een doodgewone **gierzwaluw**. Wel minder gewoon was het feit dat de vogel met zijn korte klauwachtige pootjes hing aan de regenwaterpijp van een wat ouder huis, net onder de dakgoot. Daarin had ie een nest, allicht met jongen. Het was een mooie waarneming, zo'n gierzwaluw in de lens, die zich lang en mooi liet zien. Uitrustend na een zoveelste jachtvlucht waarin ie tientallen insecten verzamelde om als voedselbal te voederen aan de jongen.

Het gebeurde op het einde van onze zomerse avondexcursie doorheen de Tentoonstellingswijk en de oude delen van het Kiel, op zoek naar groepen en



kolonies gierzwaluwen. Samen met zo'n 40-tal wijkbewoners troffen we meerdere kleine kolonies aan. Daar kunnen we de komende maanden allicht wel enkele gierzwaluwkastprojecten opzetten, samen met de bewoners en het wijkcomité.

Voor ons was deze onderzoekende wandeling een openbaring: dankzij de aanwezigheid van heel wat mensen uit de lokale gemeenschap leerden we zelf heel wat bij over de moeilijk

detecteerbare aanwezigheid van broedende gierzwaluwen. En ook: onze vogel-insteek bracht heel wat burensamen op straat, wandelend en keuvelend en ook nieuwe contacten leggend. Mede-wandelaar Peter omschreef het als een 'verbindende avond'. En kijk, dankzij de verwondering van de kinderen, kwamen ook hun ouders naar buiten, haast even verwonderd over de ontdekte stadsnatuur. Zij leerden iets bij over gierzwaluwen, en wij leerden vooral hoe simpel het kan zijn om via vogelstudie in de stad contacten te leggen over de grenzen van onze eigen gemeenschappen heen. Het werd er een bont gezelschapje, van kinderen en ouderen van diverse kleuren en gesternten. Het was erg inspirerend om verder op zoek te gaan naar mogelijkheden om onze getrouwe kaki-gekleurde Natuurpunters-groep in de toekomst meer kleur te geven. Beogen we met z'n allen niet een grotere bio-diversiteit? Hoort daar dan ook niet een diversere community bij? Hoe bereiken we meer kleuren en klanken in onze werking?

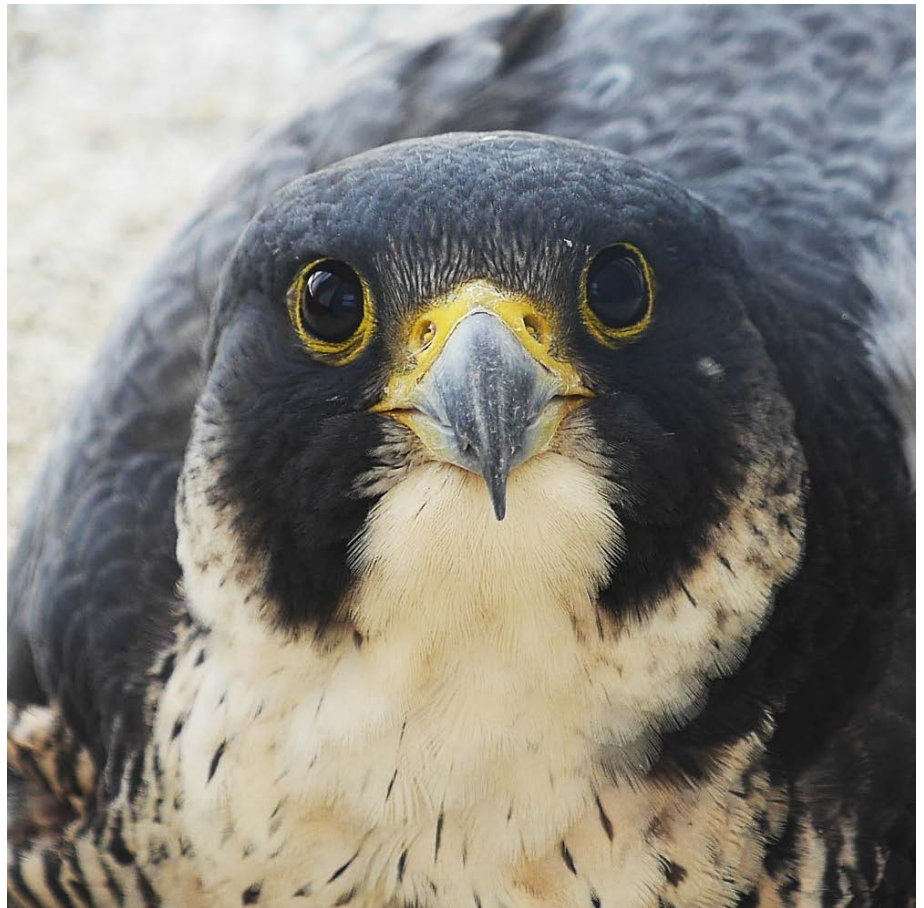
Ook op onze zomerse nestkasten-timmerdag in de IJsvogel was het 20-koppig gezelschap erg bont. Terwijl op dat moment ook 24 Ardea-vogelaars de bonte pieten (scholeksters) en andere



vogels op Schiermonnikoog bestudeerden, staken 'simultaan' mensen uit de hele Antwerpse regio, jong en oud, mannen en dames, samen de handen uit de mouwen. In 't plat Antwerps en in 't gebroken Spaans verstonden we mekaar prima en zo draaide de nestkasten-machinerie op volle toeren. Zo'n tiental kasten voor **steenuil** zullen de komende maanden worden geplaatst (tot in Aartselaar toe), en de nieuwe gierzwaluw-kasten zullen zeker op 't Kiel een plekje vinden.

Ondertussen werd ook hard gewerkt aan een nieuwe en betere broedkast voor de **slechtvalk** die eind oktober zal worden geïnstalleerd op de toren van de Kristus Koning kerk. Daar hopen we op een nieuw succesvol broedsel, nadat het er dit jaar nogal onstuimig aan toe ging tussen meerdere vogels die het territorium trachten in te nemen. Een mislukt broedsel was helaas het gevolg.

Het is maar een miniscule greep uit onze ervaringen van de afgelopen maanden, waarin de vogelwerkgroep als vanouds erg actief was. Met excursies en acties, maar ook heel wat veldonderzoek stond op het menu. Door het doortastend werk van ons Aruw-team werd zo een heel mooi broedgeval opgemerkt: de **wespendief** broedde succesvol in onze regio! Het is zeker de eerste registratie als broedvogel van deze soort in de regio,



maar het is niet uitgesloten dat deze zeer schuwe vogel al wel eerder, onopgemerkt tot broeden kwam. Met bijzondere dank aan Maarten Mortier (die er ook in slaagde de vogels te fotograferen). Reeds half september verlieten de vogels het nest en trokken ze naar het verre zuiden. Gelukkig is er de komende periode (oktober, begin

november) nog veel meer vogeltrek te beleven, vanaf de bekende Trektelpost in de Hobokense Polder. Dat meemaken is zeker een voormiddagje van je tijd waard. En wie weet ben je dan wel getuige van de één miljoenste trekvogel die we dit najaar hier zeker zullen tellen. Wordt het een bonte piet, een bonte strandloper, een bonte kraai of een andere bontgekleurde migrant? Het wordt alleszins een feestelijke mijlpaal voor de trektellers van dienst!

Op al dat goeie nieuws brengen we graag een toast uit. Anders dan de voorbije jaren richten we in 2019 geen Ardea-herfstmeeting in om dat te doen. We werken dit najaar aan een organisatorische vernieuwing, opdat we alle vogelstudie-liefhebbers in de toekomst nog beter kunnen ondersteunen en onze dynamische werking kunnen verderzetten met nog meer enthousiasme en energie. Begin 2020 zullen we daarover op deze pagina's en bij de afdelingsbijeenkomsten zeker over berichten. En dan klinken we daar zeker samen op! En als extraatje trakteert ARDEA alle aanwezigen op de Zeeland-bustocht (26/01/2020) op een bonte waaier jeneverborrels! Tot dan!



Foto's gierzwaluw - slechtvalk en wespendief: Guy Borremans

Foto steenuil:
Danielle Van Nieuwenhuysse

Activiteitenkalender

- Do 17 okt Bewegingsvergadering
- Za 19 okt Natuurbeheer in de Polder
- Zo 20 okt Het Hageven-De Plateaux
- Wo 23 okt Visievorming Trage wegen
- Za 16 nov Slaapplaatstelling HBP
- Do 21 nov Bestuursvergadering
- Za 23 nov Dag van de Natuur: beheer in de Polder
- Za 7 dec Warmste Polder: Fakkelen- en smultocht
- Zo 15 dec Natuurbeheer in de Polder
- Do 19 dec Bestuursvergadering

Trektellingen op Scheldedijk:

Van 21 september tot 3 november

Ardea: Cursus Meeuwzucht: oktober

Natuurbeheer:

Onze Goudklompjes werken elke woensdag in de Polder en dit van 9 u tot ca 13 à 14 u.

Voor info: contacteer André Van Langenhove, 03 288 00 81 of Peter Van Elsacker, 0486 82 27 92

Info natuurbeheer scholen: Diane De Clercq, diane.de.clercq@skynet.be, 0486 07 39 87

Artikels voor het volgende Polder.blad - met verschijningsdatum 1 januari 2020 - dienen bij de redactie te zijn op 30 november 2019 (zie Colofon, blz. 2)

www.hobokensepolder.be