

Jaarrapport Beheerswerken Hobokense Polder

Datum: 29/01/2018

auteur: Wim Mertens

1.1 *Gegevens van het erkend natuurreserveaat*

- Naam erkend natuurreserveaat: Hobokense Polder
- Nummer erkend natuurreserveaat: 150
- Evolutie reserveaatstatus:
- Evolutie erkenning: erkend 2007, conformverklaring 2012
- Overzicht van de huurcontracten: nihil

2 **Beheersverslag beheerswerken Hobokense Polder 2017**

2.1 *Overzicht uitgevoerde éénmalige beheerswerken*

Afplaggen van verlandingsvegetatie op noordelijk en oostelijk deel van Barberven en westelijk deel van Reigershoek werd uitgevoerd zoals gepland. Dit kadert in de inspanningen van de voorbije jaren om een groot aaneengesloten gebied van open water en riet/grote zeggenmoeras te creëren.

In de populierenaanplanting werden het wandelpad op twee trajecten van ca. 100 m verstevigd met boskiesel.

2.2 *Overzicht van de problemen die ontstaan zijn bij het uitvoeren van het onderhoudsbeheer*

Nihil

2.3 *Opmerkelijke evoluties en waarnemingen*

Opmerkelijke waarnemingen:

Vogels:

Enkele waarnemingen van havik tijdens het broedseizoen. Mogelijk broedgeval.

In de zomer kwamen grote aantallen reigerachtigen zich op het Broekskot foerageren op de makkelijkste te vangen visjes in de steeds kleiner en ondieper wordende plas:

- kleine zilverreiger: tot 11 ex.
- grote zilverreiger: tot 4 ex.
- lepelaar: tot 9 ex.
- woudaap: eenmalige waarneming (vrouwetje) eind juli
- purperreiger: 2 waarnemingen (mei en augustus)
- roerdomp: in vroege voorjaar in winter

Halsbandparkiet (2 territoria). Frequente waarnemingen van jagende boomvalken (waarschijnlijk broedgeval).

Libellen:

Nieuwe soorten: kanaaljuffer (voortplanting).

Meerdere waarnemingen van bruine korenbout (voortplanting).

Waarnemingen van zwervende pantserjuffer (voortplanting), tengere pantserjuffer, variabele waterjuffer, gaffelwaterjuffer en zuidelijke keizerlibel

Dagvlinders:

Meerdere waarnemingen van hooibeestje, bruin blauwtje, kleine vos en kleine vuurvlieder.

Zoogdieren:

Volgende gegevens zijn gebaseerd op de verwerking van continue opnames met 3 tot 6 nachtcameras's in het natuurgebied:

Eenmalige waarneming van een wasbeer.

Ree heeft zich in 2017 voortgeplant.

Ook nog aanwezig: vos, steenmarter, eekhoorn.

Planten:

Nieuwe soorten: graslathyrus op Scheldedijk..

2.4 Overzicht van de uitgevoerde ontbossingen

Perceel 325e werd ontbost en ondiep afgeplagd om de opgetreden verlanding terug te draaien. In de toekomst wordt dit perceel beheerd als rietland (maaibeurt om de 3-5 jaar, eventueel opnieuw afplaggen bij voortgezette verlanding).

Perceel 312d werd gedeeltelijk gekapt. Eigenlijk handelt het hier niet over een ontbossing maar over hakhoutbeheer. Een tweede deel zal gekapt worden in 2018.

2.5 Inzet vrijwilligers

Naast de betaalde werken gefinancierd door de subsidie wordt ook veel werk verzet door vrijwilligers. Zonder deze inzet zou de uitvoering van het beheerplan niet mogelijk zijn. In totaal wordt de inzet geschat op **4853 werkuren** gepresteerd door vaste vrijwilligers, scholen en andere groepen. Hoewel de efficiëntie misschien lager ligt dan bij professionelen is dit toch een indrukwekkend getal, het stemt overeen met meer dan 3.2 VTE (gerekend aan 200 werkdag/jaar en 7,6 werkuren/dag)!

3 Planning beheer 2018

3.1 Overzicht geplande éénmalige beheerswerken

Gezien de droogte en de zeer lage waterstanden en de hoge aantallen visetende vogels hebben waarschijnlijk weinig vissen de zomer overleefd. Daarom is besloten om in januari of februari het visbestand aan te vullen.

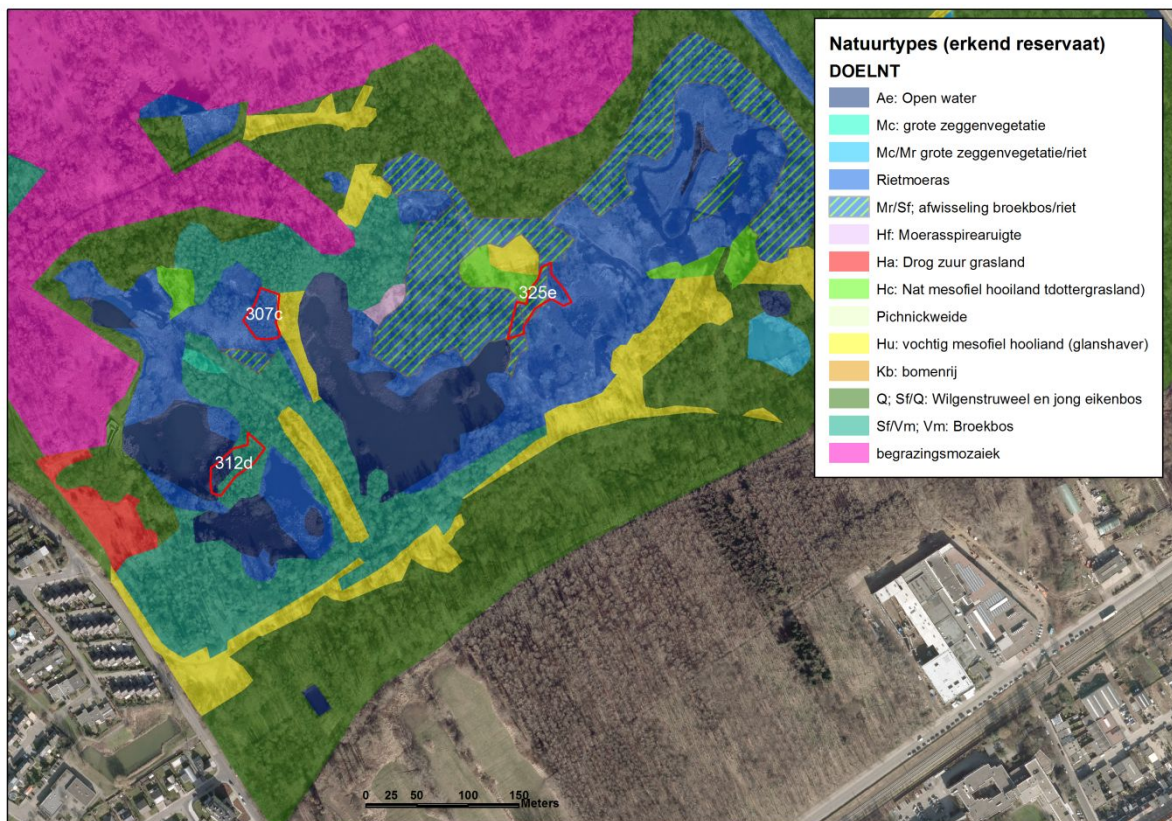
Ruimen noordelijk deel Violiergracht (langs oude spoorweg, grens tussen Centraal deel – Stort). Deze gracht werd de laatste decennia niet geruimd en is aan grondige verlanding onderhevig. We zullen de gracht de komende jaren gefaseerd ruimen, met mogelijk 50% de herfst van 2018. Ruiming van het zuidelijk deel van de gracht in 2013 leidde tot het verschijnen van een nieuwe soort, drijvend fonteinkruid. Vele waterplanten hebben een langlevende zaadbank, mogelijk verschijnen na ruiming ook nieuwe soorten in het noordelijk deel, bijvoorbeeld waterviolier die hier vroeger voorkwam.

3.2 *Overzicht van uit te voeren ontbossingen*

Perceelnr. ¹	Opp. (ha)	Dossier	Actueel natuurtype	Doeltype	Geplande uitvoering
307e	0.12 ha	Beheerplan 1997, §8.4.4.5; Eerste Monitoringrapport 2011 p. 18 en 22	Sf	Ae, Sf/Vm	Sep-Dec

Deze ontbossingen hebben als doel om de verboste riet- en moerasvegetaties in het Centrale deel te herstellen en een grote aaneengesloten gordel van open water, verlandings- en moerasvegetaties te creëren met aansluitend een graslandzone met daarrond een brede zone voor spontane bosontwikkeling:

307e: Door dit perceel te ontbossen en nadien ondiep af te pluggen vergroten we de zone met open water en rietmoeras tussen de Ruitersplas en het Broekskot. Op de natuurdoelenkaart overlapt dit perceel integraal met de doelen Rietmoeras (Mr).



3.3 *Overzicht en wijzigingen onderhoudsbeheer*

Nihil

¹ Kadasterperceelnummers zijn in de Hobokense Polder onbruikbaar omdat de percelen waarop het kadaster gebaseerd is onder een ophoging terecht zijn gekomen. De nummers in de kolom perceelnr. worden gelokaliseerd op bijgevoegde kaart.

4 Aanvraag huursubsidie

Nihil.

Verantwoordingsdocument dat 60% van de subsidie bedoeld voor het beheer, de monitoring en de openstelling werd besteed aan personeelskosten in 2017

In 2017 werden natuurbeheerwerken voor een bedrag van ca. 45.000 € uitbesteed aan derden, wat neerkomt op 84% van de subsidie.